

上下水道事業年報

令和3年版

(令和2年4月1日～令和3年3月31日)

松江市上下水道局

目 次

I. 水道事業の概況

1. 水道のあゆみ	1
2. 令和2年度事業報告	2
3. 水道事業の推移	4
(1) 事業概況	
(2) 給水戸数等	
4. 配管の布設状況	9
(1) 導水管延長 (R2年度末)	
(2) 送水管延長 (R2年度末)	
(3) 配水管延長 (R2年度末)	
(4) 導水管・送水管・配水管延長合計 (R2年度末)	
5. 給水区域	11
(1) 計画給水区域	
(2) 松江市水道事業区分図	
(3) 水道施設図	

II. 水道の業務状況

1. 水源別導水・浄水及び受水量	14
2. 水系別給水量	16
3. 漏水調査及び漏水修繕の状況	18
4. メーター検針の状況	19
(1) 年度別・月別の状況	
(2) 検針件数・開栓件数の推移	
5. 使用水量の状況	21
6. 水質検査の結果	22

III. 水道の財務状況

1. 損益計算書	23
2. 貸借対照表	24
(1) 資産 (借方)	
(2) 負債・資本 (貸方)	
3. 経営分析	26
(1) 経営指標	
(2) 料金原価 (有収水量 1 m ³ 当り)	
(3) 構成比グラフ	
4. 水道料金	30
(1) 現行料金表	

(2) 用途別有収水量と給水収益（年度別）	
(3) 用途別有収水量と給水収益（令和2年度月別）	
(4) 口径別有収水量と給水収益（令和2年度月別）	
(5) 給水収益の収納状況（令和3年3月31日現在）	
(6) 令和2年度請求方法別構成比率	
5. 分担金	35

IV. 下水道事業の概況

1. 下水道のあゆみ	37
2. 令和2年度事業報告	37
3. 事業の沿革	39
4. 宍道湖流域下水道全体計画	45
5. 事業概況	46
6. 計画処理区域	50
7. 汚水処理区域図	52

V. 下水道の業務状況

1. 処理水量	53
2. 管路の小破補修状況	56

VI. 下水道の財務状況

1. 損益計算書	57
2. 貸借対照表	58
(1) 資産（借方）	
(2) 負債・資本（貸方）	
3. 経営分析	60
(1) 経営指標	
(2) 構成比グラフ	
4. 下水道使用料	62
5. 宍道湖流域下水道に係わる負担金	63

VII. 機構・職制その他

1. 機構	64
2. 事務分掌	64
3. 職員配置表	69
4. 職員構成	70
(1) 年齢別職員構成表	
(2) 勤続年数別職員構成表	

I. 水道事業の概況

1. 水道のあゆみ

【創 設】

明治の中期ごろ、コレラなど水系伝染病が多発したことから水道敷設の世論が高まりイギリス人技師バルトン氏による水道敷設計画の調査が行われました。

この調査に基づいて、当時の八束郡忌部村（現在の松江市東忌部町と西忌部町）を流れる忌部川（一級河川斐伊川水系）に水源を求める計画がたてられ、大正2年に事認可を得て、給水人口50,000人、一日最大給水量6,300 m^3 、一人一日最大給水量126 ℓ の計画で総工費63万4千円をかけて大正3年11月に着工し、大正7年6月1日に通水を開始しました。

【拡 張】

市勢の発展にともない生じた水源不足に対応するため昭和32年忌部川支流に大谷ダムを完成させ、日量30,000 m^3 の自己水源を確保されましたが、これが忌部水系から取水する限界となりました。急増を続ける水需要にこたえるため、島根県の飯梨川総合開発事業の一環として建設が開始された布部ダムから昭和44年6月に受水を開始しました。

昭和48年夏の異常湯水は、本市に134日にも及ぶ記録的な給水制限をもたらしました。この苦い経験を教訓としてただちに橋北給水改善事業に取り組むとともに、昭和55年6月飯梨川に新しく建設された山佐ダムから受水を開始し、計画給水人口140,200人、一日最大給水量70,000 m^3 の生活用水を確保しました。その後、安定給水を確保するため橋南給水改善事業を実施し、高台地区や三階建物の直結給水化などのサービス改善に努め、さらには有収率を10%以上も向上させ、貴重な水資源の有効利用と経営の健全化を図ることができました。

平成5年度には、水道事業の経営変更認可も得て、上水道給水区域の拡張と水道サービスの一元化に向け、旧松江地区の簡易水道事業を統合する計画を進め、平成15年7月には、松江市簡易水道事業を事務委任形式で業務統合し機構改革を実施するなど、行財政改革に積極的に取り組みました。

災害対策としては、平成6年度から年次計画で、緊急用地下貯水槽を災害時の避難場所に設置するとともに、災害時の二次災害防止と飲料水を確保するため、配水池の緊急遮断設備設置、平成7年から口径75mm以上の水道管を対象とした耐震継手管を使用するなど、災害発生に備えてライフライン対策事業を計画的に推進・強化し、災害に強い水道づくりを積極的に進めています。

平成15年3月には、尾原ダムからの受水関連事業の事業認可を取得しました。

平成17年3月に「新松江市」が誕生し、上水道事業については、松江市水道局、松江鹿島水道企業団、玉湯町上水道の3つの水道事業体を、松江市水道局に一本化しました。事業認可については、合併時に旧松江鹿島水道企業団の事業認可を旧松江市水道局の事業認可と統合しましたが、合併前の玉湯町上水道の事業認可についてはそのまま新市に移行しました。また、8市町村にあった各簡易水道はそのまま新市が引き継ぎ、34事業を水道事業管理者が事務委任を受けました。

平成23年4月1日には玉湯町の大谷別所簡易水道を玉湯水道事業に統合、平成23年8月1日には東出雲町の編入に伴う東出雲水道事業の編入、平成23年10月1日には宍道町の5簡易水道を斐川宍道水道企業団水道事業に移管しました。また同じく平成23年4月

には、積年の課題であった水不足を解消するため島根県水道用水供給事業（尾原ダム系）からの受水を開始するなど、水道事業を取り巻く環境は大きく変化しました。

また、合併以前の旧町村の簡易水道は、限られた区域の中で砂防ダムなどを中心に独自の水源を開発し、浄水場を整備し給水する、いわゆる自己完結型による施設整備を行っていました。このような小規模水源は、渇水や洪水時に弱く、また、砂防ダムは本来の目的である土砂の堆積により取水能力が著しく低下し、新たに水源を求め浄水場を築造した事例もあり、将来的な安定水源の確保が課題でした。

このため、簡易水道の不安定な小規模水源を島根県水道用水供給事業（尾原ダム）からの受水に転換する「水源転換整備事業」を実施し、平成28年度末には計画していたすべての事業を完了し、将来にわたって安定給水を確保し、市内同一サービスが実現しました。

平成29年4月には、上水道事業と簡易水道事業を統合し、さらなる効率化と健全経営に努めてきました。

また、平成30年度には従来、水道、下水道でそれぞれ定めていた経営戦略プランを統合し、「第1次松江市上下水道事業経営計画」を策定し、上下水道事業の効率的な連動による健全な水循環の実現と地域防災力の向上を目指し、事業内容の一層の充実とお客様、市民サービスの向上を図ることとしました。

2. 令和2年度事業報告

（業務状況）

令和2年度は、大正7年の通水開始から100年以上にわたり、貴重な自己水水源として市民生活や産業基盤を支えてきた千本ダムについて、国内初となるアンカー工法を採用した耐震補強工事が完了しました。

1月には、寒波による低温により、給水管の凍結被害が発生しました。浜田市において断水が発生したため、給水車による応急給水活動及び漏水調査等、断水からの復旧支援を行いました。

また、平成30年度に策定した「第1次松江市上下水道事業経営計画」については、昨年度に引き続き、令和元年度の決算値を踏まえ、施策ごとに令和2年度以降の目標値を修正する進行管理を実施しました。

さらに、災害時に可能な限り上下水道機能を維持し、被害の最小化を図るために、「松江市上下水道局防災計画」を策定し、2月には計画に基づく防災訓練を実施しました。

令和2年度末の給水人口は、総人口の減少等に伴い前年度に比べ885人減の188,522人となりました。年間総給水量は21,627,837 m^3 で、前年度に比べ165,256 m^3 の減となり、有収水量は20,012,140 m^3 で6,605 m^3 の減となりました。

有収率は92.5%となっており、全国平均（89.8%、令和元年度値）に比べ高い水準となっていますが、引き続き漏水調査や漏水修繕を計画的に実施するとともに、老朽管の更新や耐震化を進めていくことで、有収率の維持・向上に努めます。

(経営の収支状況)

収益的収支（税抜）は、前年に比べ給水収益は161,136千円、引当金戻入益157,937千円、他会計繰入金 12,660千円が減少したことなどにより、総収益は前年度に対し4.6%、262,180千円減の 5,478,202千円となりました。

総費用では、減価償却費が減少したものの、受水費、固定資産除却費などが増加した結果、前年度に対し0.6%、32,203千円増の 5,144,304千円となり、差引 333,898千円の純利益となりました。この利益については、建設改良積立金に処分する予定とし、老朽管更新や施設の耐震化事業などの財源とする計画です。

また資本的収支（税込）は、翌年度繰越額の財源685千円を除いた総収入1,472,406千円に対し総支出 5,073,583千円で、差引 3,601,177千円の不足となり、過年度分損益勘定留保資金 2,298,701千円、当年度分消費税及び地方消費税資本的収支調整額281,420千円、建設改良積立金 1,017,689千円、繰越工事資金3,367千円で補填しました。

(建設改良事業)

【管路】耐震化（老朽管更新）事業においては、防災計画を踏まえ忌部浄水場から指定避難所、地域医療拠点病院、福祉避難所等の防災拠点施設までの管路耐震化を進めており、忌部浄水場水系配水管布設替工事（第11～16工区）、古志第1水系配水管布設替工事（第1～7工区）、矢田水系（中央ループ管行）配水管布設替工事を実施したほか、生協病院、八束学園、内中原小学校、旧美保関東小学校行配水管布設替工事等を実施しました。これにより、令和2年度末の基幹管路の耐震化率は当初の目標である55.6%を3.1%上回り、58.7%となりました。

また、災害被災時の貯留水活用を図るため、市民自家用車利用給水所として女子高グラウンドとサンライフ松江に、給水車給水拠点として朝酌配水池、大庭配水池、古志配水池、大塚山配水池に給水ベイを整備しました。

【施設】千本ダム耐震化事業においては、アンカー工法による千本ダム堤体補強工事を行いました。

【設備】省エネの取り組みとして竹矢ポンプ場太陽光発電設備設置工事を行いました。

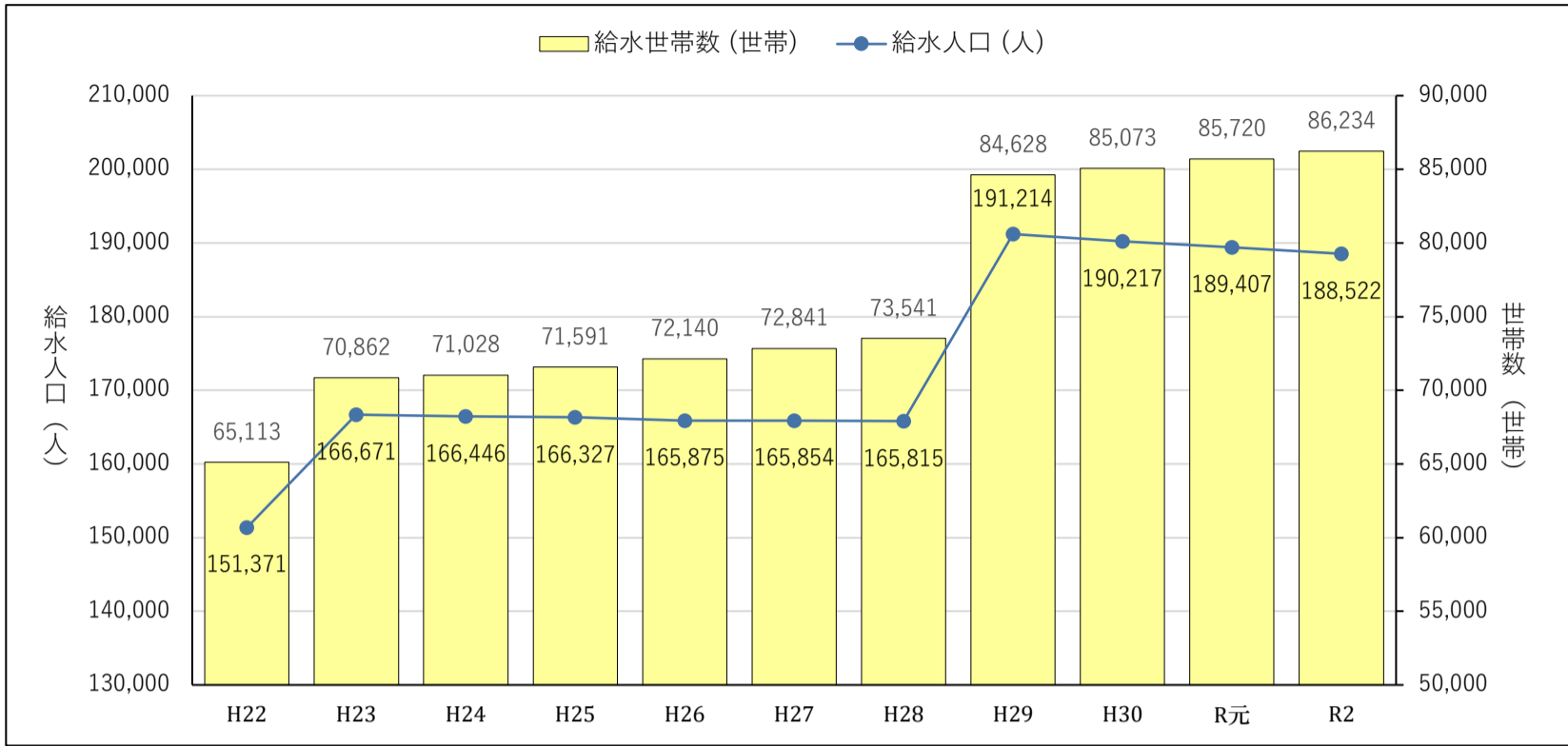
3. 水道事業の推移

(1) 事業概況

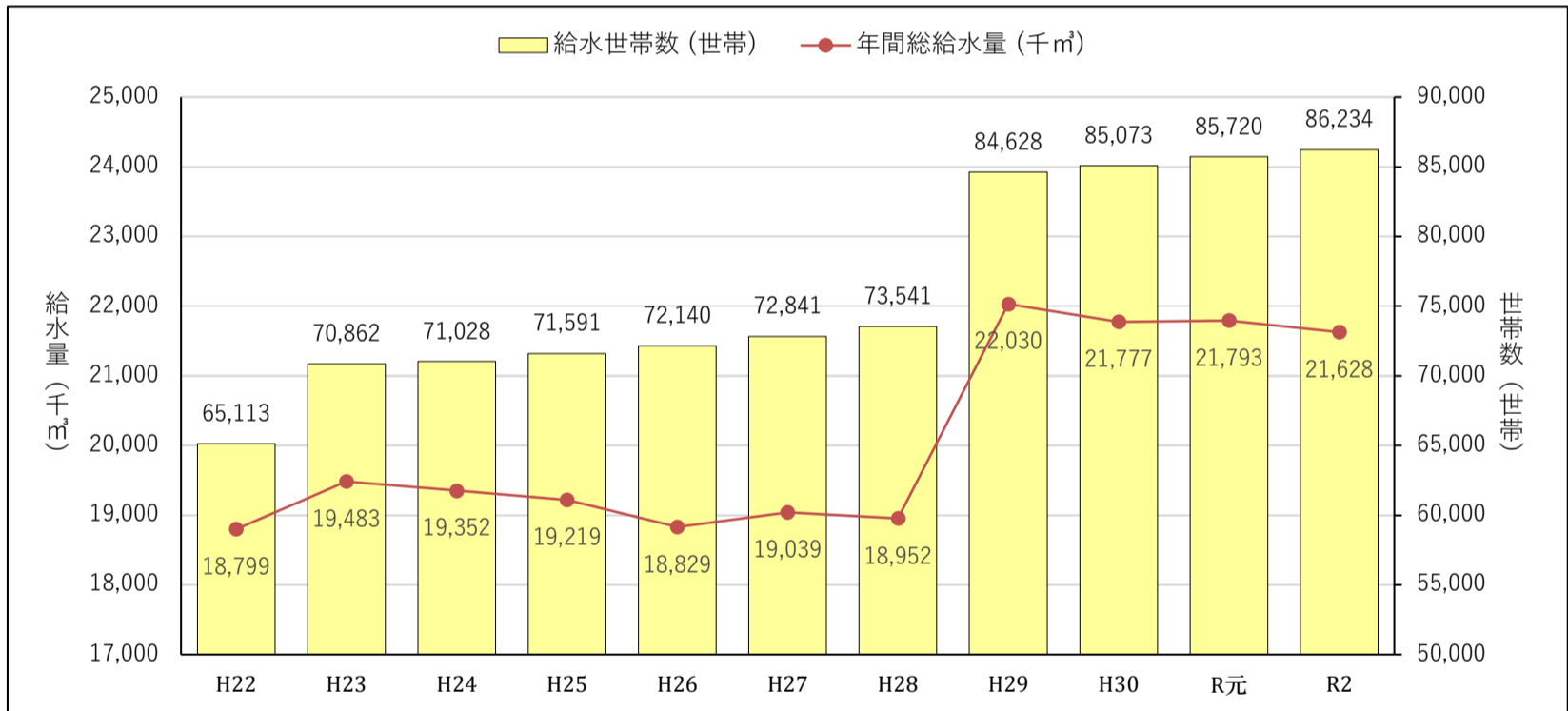
項目			年度		R元	R2
給 水 状 況	現在	給水人口	人		189,407	188,522
		給水世帯数	世帯		85,720	86,234
	計画	給水人口 (普及率)	人 %		190,500 99.43	190,500 98.96
		行政区域内	人口 (普及率)	人 %	200,858 94.30	199,889 94.31
	世帯数 (普及率)		世帯 %	90,196 95.04	90,741 95.03	
	給水区域内	人口 (普及率)	人 %	191,982 98.66	191,078 98.66	
		世帯数 (普及率)	世帯 %	86,793 98.76	87,314 98.76	
	現 在 メ タ 配 水 管 総 延 長 年 間 総 給 水 量 (A) 一 日 平 均 給 水 量 一 日 最 大 給 水 量 一 人 一 日 平 均 給 水 量 一 人 一 日 最 大 給 水 量 年 間 総 有 収 水 量 (B) 一 日 平 均 有 収 水 量 一 人 一 日 平 均 有 収 水 量 有 収 率 (B/A×100) 年 間 総 有 効 水 量 (C) 有 効 率 (C/A×100)	現在給水戸数	戸		94,079	94,597
		メタ設置個数	個		83,348	85,434
		配水管総延長	m		1,408,081	1,412,020
		年間総給水量(A)	m ³		21,793,093	21,627,837
		一日平均給水量	m ³		59,544	59,254
一日最大給水量		m ³		64,110	75,350	
一人一日平均給水量		ℓ		314	314	
一人一日最大給水量		ℓ		338	400	
年間総有収水量(B)		m ³		20,018,745	20,012,140	
一日平均有収水量		m ³		54,696	54,828	
一人一日平均有収水量	ℓ		289	291		
有収率(B/A×100)	%		91.9	92.5		
年間総有効水量(C)	m ³		20,436,434	20,474,318		
有効率(C/A×100)	%		93.8	94.7		
財 政 状 況	収益的 収 支	事業収益	千円	6,127,217	5,964,062	
		内給水収益	千円	4,669,259	4,765,356	
		事業費用	千円	5,333,859	5,348,413	
		収支差引	千円	793,358	615,649	
	資本的 収 支	資本的収入	千円	1,176,942	1,473,092	
		資本的支出	千円	3,585,264	5,073,583	
収支差引		千円	△2,408,322	△3,600,491		
職員数			人	99	99	

- (注) 1. 一日最大給水量の年度計は、事業合計が最大の日のもの。
2. 収益的収支、資本的収支の金額には、消費税を含む。
3. 職員数には、管理者、再任用職員、下水道事業会計支弁職員を含む。
4. 平成29年4月に上水道事業と簡易水道事業を統合。

給水人口と給水世帯数の変化



年間総給水量と給水世帯数の変化



(2) 給水戸数等

年 度	給水戸数 (戸)	給水人口 (人)	年間給水量 (m ³)	一日平均 給水量 (m ³)	一日最大 給水量 (m ³)	特記事項
大正 7	4,845	21,802	221,345	1,392	1,636	大正7年3月千本ダム完成 6月1日給水開始
8	6,185	27,832	685,746	1,878	2,429	3月忌部浄水場完成
9	7,674	30,033	804,401	2,242	2,949	
10	7,119	32,035	1,171,587	3,209	5,049	水道敷設工事完了認定
11	7,511	33,780	1,268,227	3,466	5,677	
12	7,812	34,390	1,423,764	3,895	5,573	5月7日竣工式
13	8,934	34,909	1,856,624	6,121	5,143	
14	8,918	35,469	1,941,349	5,319	7,000	
昭和 元	8,243	38,364	1,986,029	5,441	7,863	
2	8,283	38,516	2,147,366	5,867	8,081	第1次拡張事業認可
3	8,285	38,491	1,610,617	4,413	6,736	
4	8,462	38,782	1,644,981	4,506	7,138	渇水のため給水制限
5	8,664	38,935	1,590,153	4,356	6,395	
6	8,563	38,799	1,707,857	4,666	7,362	
7	8,681	39,359	1,637,575	4,486	8,065	
8	8,814	41,426	1,767,864	4,843	7,317	第2次拡張事業認可
9	8,976	43,534	1,904,998	5,219	7,750	12月1日津田村合併
10	9,078	43,846	1,732,837	4,734	7,460	
11	9,223	45,284	1,813,639	4,968	7,326	
12	9,329	45,712	1,987,598	5,438	8,366	
13	9,407	46,094	1,884,243	5,162	8,261	
14	9,534	46,717	1,609,555	4,409	7,675	渇水給水制限 2月11日川津村・11月1日朝酌村合併
15	9,606	47,069	1,851,628	5,095	7,220	第4次拡張変更認可
16	9,771	47,878	1,960,495	5,371	8,140	
17	9,825	48,143	1,888,744	5,175	8,458	
18	10,198	49,970	2,193,190	6,004	8,275	寒波による凍結被害
19	10,240	50,176	2,366,821	6,461	8,804	寒波による凍結被害
20	7,858	49,081	—	9,615	12,550	空襲等のため計量不能
21	8,485	52,461	3,643,432	9,982	11,376	夜間給水制限
22	8,865	55,518	3,617,516	9,911	12,218	
23	9,386	57,459	3,472,789	9,515	10,739	10月10日法吉村合併
24	9,730	58,248	3,481,106	9,537	11,165	

I. 水道事業の概況

昭和	25	10,079	61,487	3,558,764	9,750	10,930	9月21日竹矢・乃木村合併
	26	10,436	64,635	3,414,074	9,354	10,744	4月1日大庭・忌部村合併
	27	10,626	64,008	3,592,179	9,841	12,384	地方公営企業法適用
	28	11,022	65,021	3,862,427	10,576	11,993	4月1日生馬・持田村合併
	29	11,381	66,213	3,767,927	10,342	11,527	
	30	11,811	55,394	3,674,833	10,041	11,562	3月10日古江・本庄村合併
	31	12,194	56,800	3,751,751	10,279	11,261	大谷ダム水利権許可
	32	12,862	59,062	3,868,526	10,599	13,501	4月大谷ダム完成
	33	13,321	60,517	4,619,832	12,657	17,015	忌部浄水場急速ろ過池完成
	34	13,869	61,856	4,989,564	13,633	16,961	
	35	14,410	63,908	5,047,314	13,828	17,934	8月1日大野・秋鹿村合併
	36	15,055	65,324	5,602,241	15,349	19,601	
	37	15,715	66,899	6,551,681	17,950	22,487	第7次拡張事業認可
	38	16,467	70,051	7,016,619	19,171	22,890	
	39	17,667	74,714	7,410,647	20,303	25,478	
	40	18,705	77,607	8,362,151	22,910	28,690	
	41	19,677	80,617	8,182,843	22,419	29,667	
	42	20,800	83,928	9,237,378	25,239	32,244	
	43	22,131	87,816	9,508,513	26,051	31,258	第8次拡張事業認可
	44	23,484	83,110	10,249,242	28,080	35,763	6月1日布部系県受水開始
	45	24,342	91,933	10,947,754	29,994	40,406	
	46	25,080	95,000	11,787,088	32,205	42,226	第9次拡張事業認可
	47	25,839	98,000	12,467,425	34,157	43,749	7月大洪水のため市内浸水
	48	26,665	100,400	11,070,415	30,330	40,264	大湧水で134日間給水制限
	49	27,524	101,908	12,291,962	33,676	41,220	湧水のため6日間給水制限
	50	28,333	103,801	13,614,492	37,198	48,406	第10次拡張事業認可
	51	32,316	105,729	13,999,435	38,355	46,613	忌部浄水場排水処理場完成
	52	33,739	107,690	14,339,976	39,288	50,946	第10次拡張浄水施設完成
	53	34,936	109,688	14,091,566	38,607	50,349	湧水のため42日間給水制限
	54	36,180	111,721	14,016,554	38,297	47,595	第10次拡張竹矢ポンプ場施設完成
	55	37,172	113,790	14,017,822	38,405	46,437	6月2日山佐系県受水開始
	56	38,146	112,914	14,687,160	40,239	51,105	寒波による凍結被害
	57	38,918	114,200	14,738,039	40,378	47,581	橋南給水改善事業着工
	58	39,979	117,538	15,410,371	42,105	52,400	第10次拡張事業竣工
	59	40,885	119,955	15,552,520	42,610	54,849	本格的漏水調査業務に着手
	60	41,640	121,589	15,047,924	41,227	50,378	水源保全対策造林事業着手
	61	42,826	124,195	14,507,488	39,747	48,707	千本ダムの護岸改修完了
	62	44,204	125,292	14,519,349	39,670	47,071	千本ダム堤体調査に着手
	63	45,445	125,603	14,829,815	40,630	49,125	創設70周年

I. 水道事業の概況

平成 元	46,691	125,830	15,071,227	41,291	49,008	千本ダム堤体補強工事着工
2	47,896	122,696	15,552,621	42,610	51,585	渇水により県受水量削減
3	48,883	123,372	15,477,748	42,289	50,641	湖北・東持田給水改善事業
4	50,148	124,045	15,866,936	43,471	52,231	千本ダム浚渫工事完了
5	51,325	124,870	15,841,501	43,401	50,728	忌部地区水道整備事業着工
6	52,697	123,617	16,041,860	43,950	53,043	渇水により県受水量削減
7	54,348	125,239	16,601,397	45,359	53,698	忌部川水位観測装置取付け
8	56,118	126,260	17,094,687	46,835	55,361	忌部地区水道整備事業完了
9	57,622	127,009	17,315,161	47,439	54,509	忌部未給水地区へ給水開始
10	58,985	128,905	17,823,515	48,832	56,306	持田東部簡易水道統合完了
11	59,959	129,535	17,783,219	48,588	55,380	中央監視設備更新工事完了
12	61,006	129,970	17,472,244	47,869	55,214	渇水により県受水量削減
13	61,674	130,214	17,536,019	48,044	58,034	森林整備協定を締結(9/3)
14	62,583	130,400	17,336,393	47,497	62,206	第1次拡張変更事業認可
15	62,957	130,598	17,125,863	46,792	62,419	寒波による凍結被害(1/29~2/2)
16	70,789	151,154	20,264,761	55,520	62,588	千本ダム、土木遺産認定
17	71,689	150,864	19,411,993	53,184	59,176	寒波による凍結被害(1/22~1/24)
18	72,132	151,630	19,135,708	52,427	59,704	平成17年3月31日 8市町村新設合併
19	72,599	151,349	19,159,335	52,348	59,812	渇水により県受水量削減
20	72,958	151,396	18,900,836	51,783	61,638	7月大雨により市内の一部浸水
21	73,230	151,338	18,781,550	51,456	59,199	乃白ポンプ井築造工事着工
22	73,674	151,371	18,798,972	51,504	60,263	創設90周年
23	79,775	166,671	19,483,308	53,233	59,406	上東川津町未普及地域解消事業
24	80,359	166,446	19,351,863	53,019	60,647	観測史上最高の記録的猛暑
25	81,005	166,327	19,219,480	52,656	57,750	豪雪による被害(12/31~1/2)
26	81,451	165,875	18,829,488	51,588	55,307	4月1日尾原系県受水開始
27	81,822	165,854	19,039,156	52,020	71,394	8月1日東出雲町合併
28	82,537	165,815	18,951,923	51,923	57,201	県受水量削減(飯梨川水系)
29	93,038	191,214	22,029,638	60,355	74,754	4月1日上下水道局開局
30	93,718	190,217	21,777,158	59,633	65,230	「松江 縁の水」販売開始
令和 元	94,079	189,407	21,793,093	59,544	64,110	寒波による凍結被害(1/25~1/28)
2	94,597	188,522	21,627,837	59,254	75,350	3月28日上水道事業と簡易水道事業の認可統合
						寒波による凍結被害(2/9)
						松江市水道事業100周年
						千本ダムの堤体補強工事

注) ① 昭和30年度・同44年度及び平成2年度の給水人口の減少は、国勢調査の結果に基づいて修正した。

② 昭和51年度から、「給水戸数=調定戸数+受水タンク以下戸数」とした。

③ 平成6年度より、「住民基本台帳登録数」に基づいて給水人口を算出している。

4. 配管の布設状況

(1) 導水管延長 (R2年度末)

(単位：m)

年度 口径	H28	H29	H30	R元	R2
900mm	0	62	62	62	62
800mm	1,210	422	402	402	58
700mm	52	0	0	0	0
600mm	2,717	212	148	148	174
500mm	119	54	54	54	54
400mm	2,640	3,669	3,680	3,680	3,393
350mm	332	362	362	362	362
300mm	623	237	237	237	237
250mm	1,990	1,135	1,135	1,135	1,135
200mm	1,341	188	188	188	188
150mm	2,195	1,875	1,875	1,875	1,875
100mm	0	3,930	3,930	3,930	3,930
75mm以下	59	4,768	4,768	4,768	4,768
合 計	13,278	16,914	16,841	16,841	16,236

(2) 送水管延長 (R2年度末)

(単位：m)

年度 口径	H28	H29	H30	R元	R2
800mm	396	336	336	336	336
700mm	12,025	5,463	5,463	5,463	5,463
600mm	9,340	5,543	5,543	5,543	5,543
500mm	3,830	3,011	2,999	2,999	2,999
450mm	0	11	11	11	11
400mm	1,471	10,994	10,994	10,994	10,994
350mm	1,891	6	6	6	6
300mm	1,077	313	313	313	313
250mm	2,871	5,361	5,361	5,361	5,361
200mm	7,205	18,434	18,434	18,434	18,658
150mm	18,840	22,276	22,276	22,276	22,346
100mm	805	27,065	27,065	27,065	27,065
75mm	1,040	23,773	23,773	23,773	20,981
50mm以下	2,270	18,056	18,056	18,062	18,067
合 計	63,061	140,642	140,630	140,636	138,143

(3) 配水管延長 (R2年度末)

(単位：m)

年度 口径	H28	H29	H30	R元	R2
700mm	0	3,112	3,112	3,112	3,112
600mm	2,757	7,537	7,537	7,537	7,537
500mm	13,386	16,493	16,675	16,831	16,920
450mm	1,137	2,003	2,003	2,003	2,003
400mm	13,789	19,179	18,849	18,849	17,575

I. 水道事業の概況

350mm	2,460	5,016	5,016	5,016	5,013
300mm	23,265	25,577	25,676	25,676	26,318
250mm	31,384	30,458	31,040	31,167	33,202
200mm	76,947	97,120	97,027	97,434	96,691
150mm	144,490	233,548	234,351	234,768	236,691
125mm	667	1,389	1,389	1,389	1,111
100mm	266,066	360,031	358,066	360,135	361,013
80mm	0	0	546	546	354
75mm	133,279	265,721	267,561	269,586	269,881
65mm	0	0	70	70	70
50mm以下	158,761	332,401	333,106	333,962	334,529
合 計	868,388	1,399,585	1,402,024	1,408,081	1,412,020

(4) 導水管・送水管・配水管延長合計 (R2年度末)

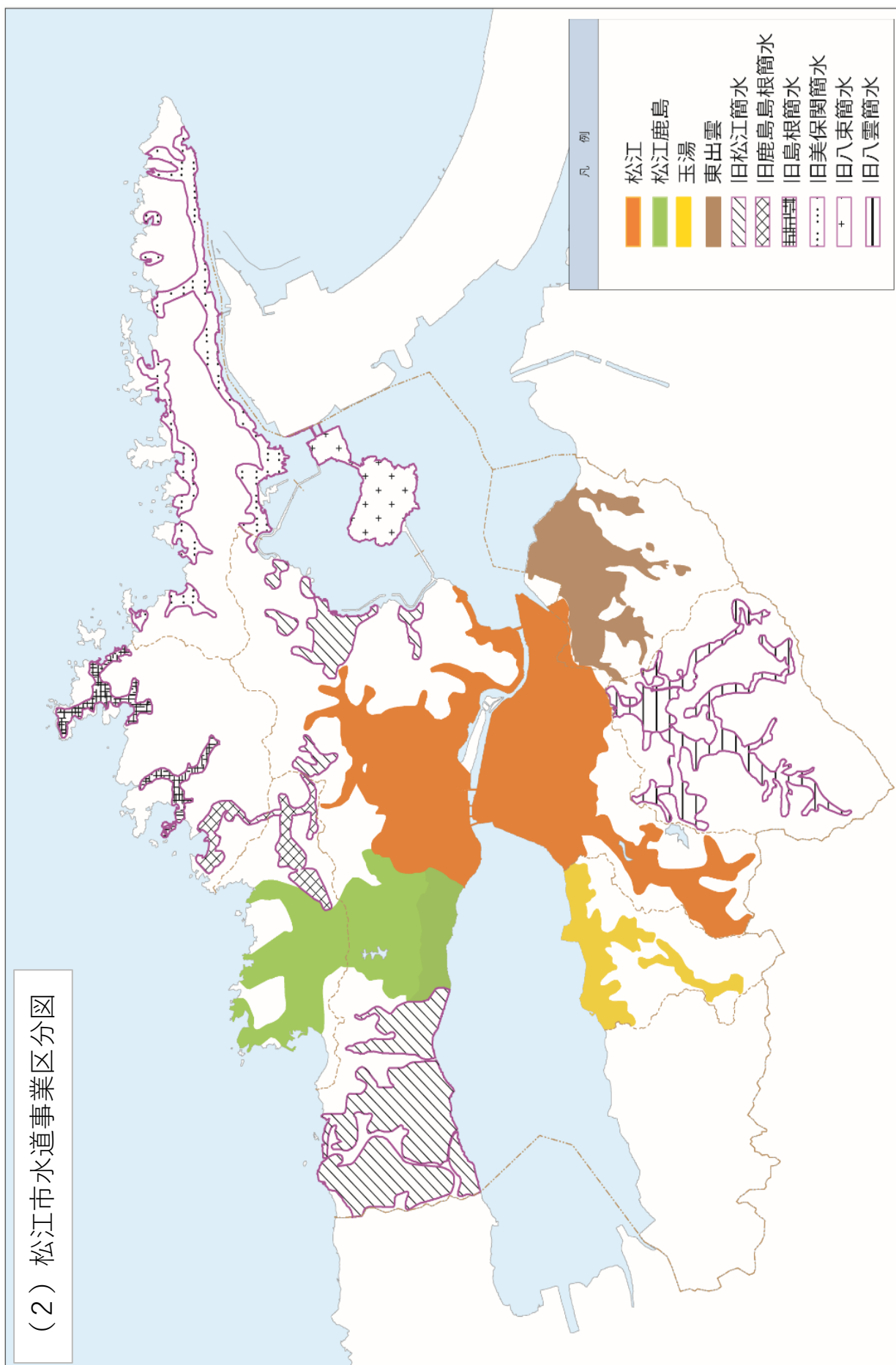
(単位：m)

年 度	H28	H29	H30	R元	R2
合 計	944,727	1,557,141	1,559,495	1,565,558	1,566,399

5. 給水区域

(1) 計画給水区域

殿町 母衣町 末次本町 東本町一丁目 東本町二丁目 東本町三丁目 東本町四丁目 東本町五丁目 向島町
 米子町 南田町 北田町 大輪町 石橋町 北堀町 奥谷町 内中原町 外中原町 中原町 千鳥町 末次町
 芋町 片原町 西茶町 東茶町 東奥谷町 春日町 法吉町の一部 うぐいす台 西法吉町 湍北台 黒田町
 比津町 比津が丘一丁目 比津が丘二丁目 比津が丘三丁目 比津が丘四丁目 比津が丘五丁目 国屋町 堂形
 町 南平台 砂子町 菅田町 学園一丁目 学園二丁目 西川津町 学園南一丁目 学園南二丁目 下東川津町
 の一部 上東川津町の一部 北陵町の一部 西尾町の一部 朝酌町の一部 福富町の一部 大井町の一部 大海
 崎町の一部 西持田町の一部 東持田町の一部 坂本町の一部 川原町の一部 福原町の一部 上宇部尾町の一
 部 新庄町の一部 上本庄町の一部 本庄町の一部 邑生町の一部 野原町の一部 東生馬町 西生馬町 上佐
 陀町 下佐陀町 薦津町 浜佐田町 西浜佐陀町 古志町 西谷町 荘成町の一部 古曾志町 打出町の一部
 東長江町の一部 西長江町の一部 秋鹿町の一部 岡本町の一部 大垣町の一部 大野町の一部 上大野町の一
 部 鹿島町恵曇 鹿島町佐陀宮内 鹿島町佐陀本郷 鹿島町武代 鹿島町名分 鹿島町北講武 鹿島町御津 鹿
 島町古浦 鹿島町手結 鹿島町片匂 魚瀬町の一部 白潟本町 八軒屋町 和多見町 寺町 天神町 魚町 灘
 町 袖師町 伊勢宮町 御手船場町 朝日町 大正町 東朝日町 津田町 新雑賀町 雑賀町 本郷町 堅町
 横浜町 幸町 新町 栄町 松尾町 竹矢町 青葉台 八幡町 富士見町 馬潟町 矢田町の一部 竹矢町の一
 部 東津田町 西津田一丁目 西津田二丁目 西津田三丁目 西津田四丁目 西津田五丁目 西津田六丁目 西
 津田七丁目 西津田八丁目 西津田九丁目 西津田一〇丁目 古志原一丁目 古志原二丁目 古志原三丁目 古
 志原四丁目 古志原五丁目 古志原六丁目 古志原七丁目 八雲台一丁目 八雲台二丁目 大草町の一部 山代
 町の一部 大庭町の一部 佐草町の一部 一の谷町 上乃木一丁目 上乃木二丁目 上乃木三丁目 上乃木四丁
 目 上乃木五丁目 上乃木六丁目 上乃木七丁目 上乃木八丁目 上乃木九丁目 上乃木一〇丁目 浜乃木一丁
 目 浜乃木二丁目 浜乃木三丁目 浜乃木四丁目 浜乃木五丁目 浜乃木六丁目 浜乃木七丁目 浜乃木八丁目
 嫁島町 西嫁島一丁目 西嫁島二丁目 西嫁島三丁目 乃木福富町の一部 田和山町 乃白町の一部 平成町
 東忌部町の一部 西忌部町の一部
 玉湯町布志名の一部 玉湯町湯町の一部 玉湯町林の一部 玉湯町玉造の一部 玉湯町布志名の一部 玉湯町大
 谷の一部
 東出雲町出雲郷の一部 東出雲町揖屋の一部 東出雲町下意東の一部 東出雲町出雲郷の一部 東出雲町上意東
 の一部 東出雲町錦浜の一部 東出雲町錦新町一丁目 東出雲町錦新町二丁目 東出雲町錦新町三丁目 東出雲
 町錦新町四丁目 東出雲町錦新町五丁目 東出雲町錦新町六丁目 東出雲町錦新町七丁目 東出雲町錦新町八丁
 目 東出雲町意宇南一丁目 東出雲町意宇南二丁目 東出雲町意宇南三丁目 東出雲町意宇南四丁目 東出雲町
 意宇南五丁目 東出雲町意宇南六丁目 東出雲町春日の一部 東出雲町今宮の一部 東出雲町須田の一部 東出
 雲町内馬の一部 東出雲町意宇東一丁目 東出雲町意宇東二丁目 東出雲町意宇東三丁目
 島根町大芦の一部 島根町加賀の一部 島根町多胡の一部 島根町野井の一部 美保関町福浦の一部 美保関町美
 保関の一部 美保関町七類の一部 美保関町諸喰の一部 美保関町森山の一部 美保関町下宇部尾の一部 美保
 関町北浦の一部 美保関町笠浦の一部 美保関町片江の一部 美保関町菅浦の一部 美保関町雲津の一部 八雲
 町東岩坂の一部 八雲町日吉の一部 八雲町西岩坂の一部 八雲町熊野の一部 八雲町平原の一部 八束町波入
 八束町入江 八束町二子 八束町寺津 八束町亀尻 八束町馬渡 八束町遅江 八束町江島



出典：国土地理院地図

※旧簡水区域は、凡例の旧松江簡水から旧八雲簡水までの区域

(3) 水道施設図



凡例	
	飯梨川水系
	斐伊川水系
	忌部水系
	左水水系
	玉湯水系
	大谷水系
	自己水源

施設凡例	
★ / ☆	水源地/原水送水施設
▲	浄水施設
●	送水施設
■	配水池・調整池
▲ ● ■	受水地(県受水)

令和2年度末 水道施設図

出典 国土地理院地図

II. 水道の業務状況

1. 水源別導水・浄水及び受水量

単位：m³

区分				年度	H28	H29	H30	R元	R2	
自己水源	忌部水系	導水量	千本ダム	4,013,275	3,083,443	3,170,564	3,130,188	2,675,343		
			大谷ダム	1,169,916	2,070,377	1,923,572	2,020,842	2,260,799		
			小計	5,183,191	5,153,820	5,094,136	5,151,030	4,936,052		
		浄水量	緩速ろ過	5,164,471	5,135,140	5,075,616	5,147,070	4,917,372		
	左水水系	浄水量	塩素滅菌	184,454	198,373	181,755	184,643	197,811		
	柿原池水系	導水量	柿原溜池	234,519	-	-	-	-		
		浄水量	緩速ろ過	174,001	-	-	-	-		
	玉造水系	導水量	玉湯川	451,313	435,153	428,072	430,804	367,621		
		浄水量	緩速ろ過	398,985	384,694	379,056	387,620	322,901		
	大谷水系	導水量	玉湯川	37,016	39,039	39,248	44,709	39,909		
		浄水量	緩速ろ過	36,372	38,098	38,019	43,356	38,919		
	奥組地区	導水量	浅井戸	-	-	-	-	-		
		浄水量	繊維ろ過・急速ろ過	-	-	-	-	-		
	畑地区	導水量	深井戸	-	-	-	-	-		
		浄水量	緩速ろ過	-	-	-	-	-		
	導水量 合計				6,090,493	5,826,385	5,743,211	5,811,186	5,541,393	
	浄水量 合計				5,958,283	5,756,305	5,674,446	5,762,689	5,477,003	
	旧簡水	松江地区	導水量	浅井戸	枕木第1水源（浅井戸）	-	6,113	5,799	7,469	8,808
					枕木第2水源（浅井戸）	-	-	-	-	-
		鹿島・大芦地区	導水量	深井戸	上講武取水井	-	25,016	109	-	-
					-	-	-	-	-	
島根地区		導水量	表流水	加賀第1水源	-	111,776	127,348	127,240	125,165	
				御手洗川砂防堰堤	-	-	-	-	-	
				加賀第3水源	-	20,026	12,728	9,530	11,048	
				御手洗川砂防堰堤	-	-	-	-	-	
				里路砂防堰堤	-	245,393	226,187	193,219	174,104	
美保関地区		導水量	表流水	大谷川砂防堰堤	-	57,883	58,300	60,412	57,919	
				神戸川砂防堰堤	-	69,217	58,451	55,112	56,525	
				七類川堰堤	-	106,661	95,717	92,920	93,120	
				笹子田前川砂防堰堤	-	18,303	-	-	-	
八雲地区	導水量	表流水	別所第1水源取水堰	-	27,754	27,926	30,630	33,856		
			深井戸	別所第2水源取水井	-	14,965	13,253	11,721	11,228	
				別所第3水源取水井	-	50,537	54,228	53,499	53,566	
旧簡水 導水量 合計				-	753,644	680,046	641,752	625,339		
導水量 合計				6,090,493	6,580,029	6,423,257	6,452,938	6,166,732		

II. 水道の業務状況

単位：m³

区分				年度	H28	H29	H30	R元	R2
受 水	飯梨川 水道用水 供給事業	飯梨川 水系	松江 水系	松江水系 (竹矢)	6,365,188	6,487,463	6,460,885	6,399,102	6,800,141
			東出雲 水系	東出雲水系 (勝負)	879,612	902,034	878,843	885,826	889,090
				〃 (羽入)	24,772	24,488	31,862	35,746	25,729
		小計				7,269,572	7,413,985	7,371,590	7,320,674
	斐伊川 水道用水 供給事業	斐伊川 水系	松江鹿島水系	古志	929,555	917,575	899,882	1,055,645	947,027
			松江水系	春日	2,933,363	3,008,580	3,018,806	2,904,759	2,802,518
				持田	417,813	426,081	417,880	413,804	424,026
			玉湯水系	本郷	738,261	738,789	758,624	773,503	682,324
				布志名	131,712	136,600	133,280	128,433	128,644
			東出雲 水系	出雲郷 (新春日)	573,364	580,924	582,952	592,880	604,655
	小計				5,724,068	5,808,549	5,811,424	5,869,024	5,589,194
	計				12,993,640	13,222,534	13,183,014	13,189,698	13,304,154
	旧 簡 水	飯梨川 水道用水	八束地区	八束ポンプ場	-	543,690	541,771	535,396	537,281
			松江地区	上宇部尾町	-	-	上水朝酌系 に含む	5,171	4,406
		斐伊川 水道用水	松江地区	大野配水池	-	200,277	315,649	310,851	209,906
				長江配水池	-	209,485	78,708	77,704	184,374
				本庄受水地点	-	193,367	179,375	175,241	170,863
				納蔵配水池	-	12,331	12,382	14,113	16,329
				木並ポンプ場	-	23,835	23,238	22,988	26,745
				小計	-	639,295	609,352	600,897	608,217
鹿島・大芦地区		西持田ポンプ場	-	137,347	147,829	142,104	146,975		
斐伊川 水道用水		美保関地区	万原配水池	-	20,287	11,512	12,859	12,642	
			下宇部尾配水池	-	43,320	40,728	31,155	25,536	
			福浦配水池	-	321,978	319,914	322,739	305,240	
			北浦受水地	-	111,334	105,316	101,054	103,441	
			小計	-	496,919	477,470	467,807	446,859	
八雲地区	青木ポンプ場	-	266,328	249,423	240,942	239,623			
	折原配水池	-	341,780	345,087	332,340	349,635			
	小計	-	608,108	594,510	573,282	589,258			
斐伊川水道(旧簡水)合計				-	1,881,669	1,829,161	1,784,090	1,791,309	
簡水合計				-	2,425,359	2,370,932	2,324,657	2,332,996	
受水量 合計				12,993,640	15,647,893	15,553,946	15,514,355	15,637,150	
総取水量 (導水量 + 受水量)				19,084,133	22,227,922	21,977,203	21,967,293	21,803,882	

(注) 左水水系の浄水処理方法は塩素滅菌のみで、浄水量 = 取水量となる

2. 水系別給水量

単位：m³

区分		年度	H28	H29	H30	R元	R2	
自己水源	忌部水系	浄水場直圧系	2,538,627	2,272,248	2,251,900	2,406,575	1,974,418	
		大庭配水池系	2,359,525	2,331,879	2,299,367	2,384,730	2,545,020	
		国屋水系（古曾志）	266,319	531,013	524,349	355,765	397,934	
		小 計	5,164,471	5,135,140	5,075,616	5,147,070	4,917,372	
	左水水系	左水水系	184,454	198,373	181,755	182,289	197,811	
	柿原池水系	古志第1配水池系	113,709	—	—	—	—	
		古志第2配水池系	60,292	—	—	—	—	
		小 計	174,001	—	—	—	—	
	玉湯水系	玉造水系	398,985	384,694	379,056	387,620	322,901	
		大谷水系	36,372	38,098	38,019	43,356	38,919	
		小 計	435,357	422,792	417,075	430,976	361,820	
	東出雲水系	奥組水系	—	—	—	—	—	
		畑水系	—	—	—	—	—	
		小 計	—	—	—	—	—	
	計		5,958,283	5,756,305	5,674,446	5,760,335	5,477,003	
	旧簡水	松江地区	枕木水系	—	6,113	5,799	7,469	8,808
		鹿島・大芦地区	上講武水源	—	25,016	109	—	—
		島根地区	加賀水系	—	106,690	108,914	106,480	103,392
			里路水系	—	182,819	159,387	139,751	128,498
小 計			—	289,509	268,301	246,231	231,890	
美保関地区		片江水系	—	103,303	94,850	87,515	93,131	
		七類水系	—	96,070	84,300	81,338	82,267	
		笹子水系	—	12,173	—	—	—	
		小 計	—	211,546	179,150	168,853	175,398	
八雲地区		別所第1水系	—	24,761	27,868	29,629	32,794	
		別所第2水系	—	65,502	67,481	65,220	63,732	
		別所第2水系 (別所第1水系より受水)	—	2,993	58	1,001	1,062	
		小 計	—	93,256	95,407	95,850	97,588	
旧 簡 水 合 計		—	625,440	548,766	518,403	513,684		
自己水源合計		5,958,283	6,381,745	6,223,212	6,278,738	5,990,687		

II. 水道の業務状況

単位：m³

区分				年度	H28	H29	H30	R元	R2		
受 水	飯梨川水道 用水供給事業	飯梨川 水系	松江 水系	矢田配水池系	4,015,062	4,180,198	4,177,582	4,196,531	4,450,851		
				朝酌配水池系	2,350,126	2,307,265	2,283,303	2,202,571	2,349,290		
			東出雲 水系	勝負配水池系	879,612	902,034	878,843	885,826	889,090		
				羽入配水池系	24,772	24,488	31,862	35,746	25,729		
			小 計				7,269,572	7,413,985	7,371,590	7,320,674	7,714,960
	斐伊川水道 用水供給事業	斐伊川 水系	松江 水系	春日配水池系	2,933,363	3,008,580	3,018,806	2,904,759	2,802,518		
				持田配水池系	417,813	426,081	417,880	413,804	424,026		
			松江鹿島水系	古志第1配水池系	607,462	729,122	704,623	712,877	659,276		
				古志第2配水池系	322,093	88,790	158,166	342,768	287,751		
				生馬が丘配水池系 (春日配水池経由)	0	99,663	37,093	0	0		
			玉湯 水系	本郷配水池系	738,261	738,789	758,624	773,503	682,324		
				布志名配水池系	131,712	136,600	133,280	128,433	128,644		
			東出雲水系	出雲郷配水池系	573,364	580,924	582,952	592,880	604,655		
			小 計				5,724,068	5,808,549	5,811,424	5,869,024	5,589,194
			合 計				12,993,640	13,222,534	13,183,014	13,189,698	13,304,154
	旧 簡 水	飯梨川 水道用水	八束地区	八束ポンプ場	—	543,690	541,771	535,396	537,281		
			松江地区	上宇部尾町	—	—	上水朝酌系 に含む	5,171	4,406		
		斐伊川 水道用水	松江地区	大野配水池	—	200,277	315,649	310,851	209,906		
				長江配水池	—	209,485	78,708	77,704	184,374		
				本庄受水地点	—	193,367	179,375	175,241	170,863		
納蔵配水池				—	12,331	12,382	14,113	16,329			
木並ポンプ場				—	23,835	23,238	22,988	26,745			
小計				—	639,295	609,352	600,897	608,217			
鹿島・大芦地区			西持田ポンプ場	—	137,347	147,829	142,104	146,975			
美保関地区			万原配水池	—	20,287	11,512	12,859	12,642			
			下宇部尾配水池	—	43,320	40,728	31,155	25,536			
			福浦配水池	—	321,978	319,914	322,739	305,240			
			北浦受水地	—	111,334	105,316	101,054	103,441			
			小計	—	496,919	477,470	467,807	446,859			
八雲地区			青木ポンプ場	—	266,328	249,423	240,942	239,623			
			折原配水池	—	341,780	345,087	332,340	349,635			
			小計	—	608,108	594,510	573,282	589,258			
斐伊川水道(旧簡水)合計				—	1,881,669	1,829,161	1,784,090	1,791,309			
旧簡水 受水合計				—	2,425,359	2,370,932	2,324,657	2,332,996			
受水合計				12,993,640	15,647,893	15,553,946	15,514,355	15,637,150			
総 給 水 量				18,951,923	22,029,638	21,777,158	21,793,093	21,627,837			

3. 漏水調査及び漏水修繕の状況

項目		年度	H30	R元	R2	内訳(R2)				
						松江	松江鹿島	玉湯	東出雲	旧簡水
調査 内容	戸別音聴調査数 (栓)		78,003	78,901	81,133	57,546	4,815	2,667	5,217	10,888
	路面音聴調査管路延長 (km)		286	302	285	133	31	10	34	77
漏水 発見 実績	発見総数 (件)		200	178	217	150	11	10	8	38
	内 配水管系 (件)		39	31	41	23	3	4	3	8
	内 鉄製管路		1	3	3	3	0	0	0	0
	内 非鉄製管路		38	28	38	20	3	4	3	8
	内 給水管系 (件)		161	147	176	127	8	6	5	30
	1 km当りの漏水件数 (件/km)		0.70	0.59	0.76	1.13	0.35	1.00	0.24	0.49
漏水 防止 量	日量 (m ³ /日)		1,496	1,205	2,491	1,700	129	118	112	432
	年間総量 (m ³ /年)		546,200	439,768	909,127	620,419	46,936	43,203	40,943	157,626
	内 配水管系 (m ³ /年)		296,490	172,292	525,336	345,320	42,101	19,972	10,774	107,169
	内 給水管系 (m ³ /年)		249,710	267,476	383,791	275,099	4,835	23,231	30,169	50,457
	1 km当りの漏水量 (ℓ/分・km)		3.64	2.77	6.07	8.88	2.88	8.22	2.29	3.89
漏水 修繕 実績	漏水修繕総数 (件)		491	484	512	349	28	23	30	82
	内 配水管系 (件)		89	76	78	42	9	6	7	14
	内 鉄製管路		6	5	9	6	2	0	0	1
	内 非鉄製管路		83	71	69	36	7	6	7	13
	内 給水管系 (件)		402	408	434	307	19	17	23	68

4. メーター検針の状況

(1) 年度別・月別の状況

年度別の状況

単位：件

年度	項目	検針件数		開栓件数		漏水認定	メーター口径変更
		定期検針	転宅検針	新設開栓	既設開栓		
H28		432,904	8,308	817	8,526	339	123
H29		499,040	10,133	657	9,914	268	273
H30		502,224	10,473	749	10,109	353	150
R元		504,900	11,391	897	10,834	337	174
R2		506,801	10,769	875	10,392	314	148
	旧上水	444,667	10,287	832	9,959	251	139
	旧簡水	62,134	482	43	433	63	9

月別の状況（令和2年度）

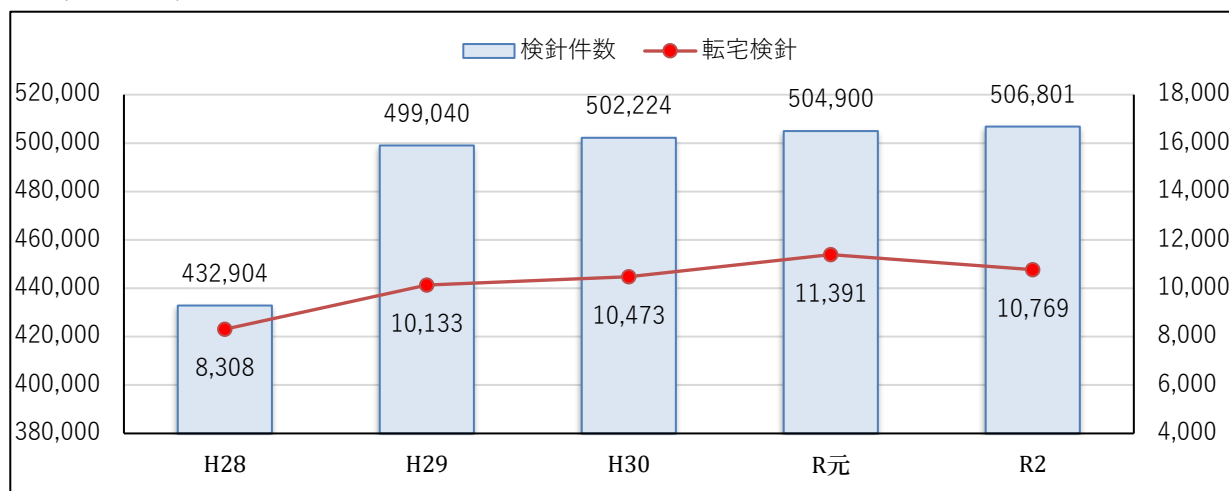
単位：件

月別	項目	検針件数		開栓件数		漏水認定	メーター口径変更
		定期検針	転宅検針	新設開栓	既設開栓		
月別 内 訳	4月	40,544	1,158	41	1,142	30	18
	5月	43,961	790	36	737	9	5
	6月	40,500	834	60	815	22	5
	7月	44,022	821	75	811	13	11
	8月	40,608	756	40	700	9	8
	9月	42,401	816	126	799	12	17
	10月	40,651	779	69	730	23	13
	11月	44,151	746	78	655	15	14
	12月	40,723	884	72	773	19	15
	1月	44,207	630	78	599	9	9
	2月	40,810	754	78	727	21	17
	3月	44,223	1,801	122	1,904	132	16
	合計	506,801	10,769	875	10,392	314	148
	月平均	42,233	897	73	866	26	12

(2) 検針件数・開栓件数の推移

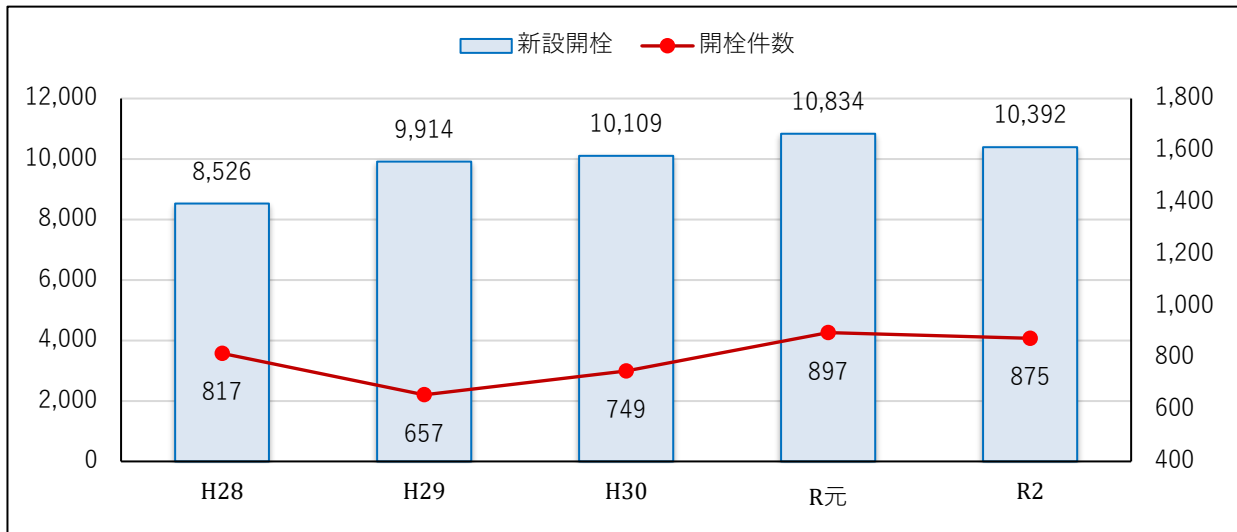
検針件数の推移

単位：件



開栓件数の推移

単位：件



5. 使用水量の状況

単位：戸、m³

口径	R元			R2			比較増減		
	期末戸数	延戸数	使用水量	期末戸数	延戸数	使用水量	期末戸数	延戸数	使用水量
13mm	44,405	267,721	6,652,058	44,503	266,592	6,808,101	98	△ 1,129	156,043
20mm	31,140	185,585	6,711,440	31,544	188,291	6,988,680	404	2,706	277,240
25mm	1,755	10,545	1,197,035	1,736	10,473	1,166,583	△ 19	△ 72	△ 30,452
30mm	15	90	30,502	14	85	29,466	△ 1	△ 5	△ 1,036
40mm	796	4,787	2,015,614	804	4,801	1,952,980	8	14	△ 62,634
50mm	385	2,323	2,087,612	378	2,271	1,918,788	△ 7	△ 52	△ 168,824
75mm	75	456	868,807	78	460	742,011	3	4	△ 126,796
100mm	16	97	439,438	15	92	388,433	△ 1	△ 5	△ 51,005
150mm	1	6	15,403	1	6	16,284	0	0	881
200mm	0	0	0	0	0	0	0	0	0
合計	78,588	471,610	20,017,909	79,073	473,071	20,011,326	485	1,461	△ 6,583

注 1.期末戸数とは年度末の調定戸数(2月検針分と3月検針分の合計。転宅分を除く定例分)。

2.延戸数及び使用水量は年度内の累計。

6. 水質検査の結果

(概要)

水道水質に係る法律や省令は毎年少しずつ改正されており、令和2年度の水質基準は全部で51項目となっています。また、平成19年からは、「クリプトスポリジウム対策指針」が施行されており、原水の監視強化も重要視されています。

上下水道局では、原水から給水栓までの総合的な安全確保を第一とし、きめ細かい検査を実施しています。

令和2年度の水質検査は、令和2年度水質検査計画を基に実施いたしました。

主な検査は下記のとおりです。

①毎日行う検査

色・濁り・消毒の残留効果（遊離残留塩素）の検査は、ご家庭の蛇口において1日1回以上行うことが水道法で定められています。調査地点は水系や配水池を考慮した場所を選定し、70箇所で行いました。

検査結果は全て異常ありませんでした。

②水質基準項目の検査

水質基準項目(51項目)の検査は、ご家庭の蛇口において行うことが水道法で定められており、項目によって月1回から3年に1回の検査頻度とされています。調査地点は水系や配水池を考慮した場所を選定し、54箇所で行いました。

検査結果は全て異常ありませんでした。

③原水の検査

国からの指導に従い、年1回以上の原水全項目検査（消毒副生成物と味を除く38項目）を15箇所で行いました。また、クリプトスポリジウム対策指針に沿った検査も行いました。

④自己検査

忌部浄水場の浄配水課水質係が各浄水場の原水や浄水処理過程、水源周辺の河川等の日常の監視が必要な箇所の検査を行いました。

※詳しい検査結果は、上下水道局HP（水道事業／水道の水質について）で公開しています。

URL：https://www.water.matsue.shimane.jp/water_business/water_quality/

「水質検査計画及び水質検査結果」をご覧ください。

Ⅲ.水道の財務状況

1. 損益計算書

単位：円（税抜）、%

勘定科目	H28		H29		H30		R元		R2	
	金額	構成比	金額	構成比	金額	構成比	金額	構成比	金額	構成比
事業収益	4,491,682,208	100.0	5,695,931,809	100.0	5,601,615,013	100.0	5,740,382,699	100.0	5,478,202,554	100.0
営業収益	3,987,623,287	88.8	4,575,984,359	80.4	4,487,847,757	80.1	4,480,953,933	78.1	4,335,907,634	79.2
給水収益	3,804,751,185	84.7	4,396,666,731	77.2	4,326,470,715	77.2	4,297,362,291	74.9	4,136,226,357	75.5
受託工事収益	0	0.0	11,390,450	0.2	12,538,300	0.3	13,809,000	0.2	13,891,750	0.3
その他の営業収益	182,872,102	4.1	167,927,178	3.0	148,838,742	2.6	169,782,642	3.0	185,789,527	3.4
営業外収益	496,729,504	11.1	1,119,735,528	19.6	1,094,767,667	19.5	1,259,428,766	21.9	1,096,908,020	20.0
受取利息及び配当金	15,964,345	0.4	10,582,401	0.2	9,101,728	0.1	9,273,268	0.2	9,205,187	0.2
消費税及び地方消費税還付金	0	0.0	12,067,810	0.2	0	0.0	0	0.0	0	0.0
引当金戻入益	121,291,353	2.7	122,237,424	2.1	132,658,934	2.4	264,227,483	4.6	106,290,855	1.9
長期前受金戻入	281,127,920	6.3	588,856,041	10.3	575,368,418	10.3	582,610,175	10.1	589,956,520	10.8
営業外雑収益	38,407,404	0.8	23,173,351	0.4	20,207,285	0.3	14,617,524	0.2	15,415,314	0.2
他会計繰入金	39,938,482	0.9	362,818,501	6.4	357,431,302	6.4	388,700,316	6.8	376,040,144	6.9
特別利益	7,329,417	0.1	211,922	0.0	18,999,589	0.4	0	0.0	45,386,900	0.8
固定資産売却益	877,767	0.0	127,600	0.0	14,945,952	0.3	0	0.0	0	0.0
その他特別利益	6,451,650	0.1	84,322	0.0	4,053,637	0.1	0	0.0	45,386,900	0.8
事業費用	3,726,936,962	100.0	5,332,768,430	100.0	5,043,726,771	100.0	5,112,101,301	100.0	5,144,303,612	100.0
営業費用	3,533,844,498	94.8	4,766,092,323	89.4	4,688,550,691	92.9	4,796,464,184	93.8	4,845,854,351	94.2
原水費	43,542,381	1.2	112,816,281	2.1	43,448,906	0.9	71,630,191	1.4	40,354,718	0.8
浄水費	215,313,776	5.8	254,019,007	4.8	254,525,772	4.9	307,115,923	6.0	277,790,356	5.4
受水費	870,207,016	23.3	1,031,860,925	19.3	1,031,183,453	20.4	1,030,759,138	20.2	1,066,440,108	20.7
配水及び給水費	458,110,167	12.3	573,643,646	10.8	587,921,350	11.7	603,475,234	11.8	645,170,935	12.6
量水器費	56,033,309	1.5	70,369,297	1.3	57,006,577	1.1	74,810,537	1.5	81,824,913	1.6
受託工事費	19,184,121	0.5	19,263,340	0.4	19,203,972	0.4	19,294,840	0.4	19,972,589	0.4
業務費	261,953,551	7.0	288,247,251	5.4	288,026,046	5.7	286,928,816	5.6	282,611,618	5.5
総係費	351,111,553	9.4	334,865,273	6.3	305,642,689	6.1	273,495,490	5.3	284,563,596	5.5
減価償却費	1,153,474,487	31.0	1,991,390,480	37.3	2,030,544,395	40.3	2,001,999,234	39.1	1,960,966,987	38.1
資産減耗費	104,914,137	2.8	89,239,220	1.7	71,047,531	1.4	126,954,781	2.5	186,158,531	3.6
その他営業費用	0	0.0	377,603	0.0	0	0.0	0	0.0	0	0.0
営業外費用	186,405,137	5.0	392,853,831	7.3	340,811,175	6.8	315,637,117	6.2	292,520,760	5.7
支払利息及び企業債取扱諸費	182,237,950	4.9	358,444,926	6.7	336,067,146	6.7	312,118,854	6.1	286,613,148	5.6
雑支出	4,167,187	0.1	34,408,905	0.6	4,744,029	0.1	3,518,263	0.1	5,907,612	0.1
特別損失	6,687,327	0.2	173,822,276	3.3	14,364,905	0.3	0	0.0	5,928,501	0.1
当年度純利益	764,745,246		363,163,379		557,888,242		628,281,398		333,898,942	

2. 貸借対照表

(1) 資産 (借方)

単位：円 (税抜)、%

勘定科目	年度	H28		H29		H30		R元		R2	
		金額	構成比	金額	構成比	金額	構成比	金額	構成比	金額	構成比
固定資産		27,556,036,327	77.3	45,039,234,877	78.3	45,198,232,779	85.9	45,247,742,280	86.5	46,592,528,483	88.9
有形固定資産		25,699,143,914	72.1	43,152,276,873	75.1	43,361,370,859	82.5	43,479,661,751	83.1	44,891,032,041	85.6
土地		1,610,664,205	4.5	2,017,075,589	4.6	2,008,921,541	3.8	2,008,921,541	3.9	2,008,921,541	3.9
建物		723,599,565	2.0	1,723,962,633	2.3	1,656,379,511	3.2	1,580,924,387	3.0	1,510,881,919	2.9
建物附属設備		18,116,397	0.1	45,210,774	0.0	57,021,632	0.1	54,641,419	0.1	55,664,007	0.1
構築物		20,208,479,526	56.7	34,212,334,182	60.0	34,629,425,471	65.9	35,156,488,505	67.2	37,324,778,720	71.1
機械及び装置		2,384,259,015	6.7	4,152,475,030	7.8	3,909,613,857	7.4	3,564,940,735	6.8	3,585,429,254	6.8
車両運搬具		7,421,598	0.0	19,310,706	0.0	16,909,826	0.0	13,522,501	0.0	14,624,240	0.0
工具器具及び備品		47,735,427	0.1	52,726,067	0.1	51,068,081	0.1	50,916,482	0.1	49,613,521	0.1
建設仮勘定		698,868,181	2.0	929,181,892	0.3	1,032,030,940	2.0	1,049,306,181	2.0	341,118,839	0.7
無形固定資産		513,276,258	1.4	565,269,969	1.1	504,877,632	0.9	446,305,295	0.9	386,408,958	0.8
水利権		30,016,296	0.1	27,560,418	0.1	25,104,540	0.0	22,648,662	0.1	20,192,784	0.1
施設利用権		329,087,060	0.9	329,430,852	1.0	324,530,636	0.6	319,630,420	0.6	314,730,204	0.6
ソフトウェア		153,571,177	0.4	207,676,974	0.0	154,640,731	0.3	103,424,488	0.2	50,884,245	0.1
電話加入権		137,725	0.0	137,725	0.0	137,725	0.0	137,725	0.0	137,725	0.0
その他加入権		464,000	0.0	464,000	0.0	464,000	0.0	464,000	0.0	464,000	0.0
投資		1,343,616,155	3.8	1,321,688,035	2.1	1,331,984,288	2.5	1,321,775,234	2.5	1,315,087,484	2.5
投資有価証券		1,319,188,100	3.7	1,320,851,400	2.1	1,330,928,900	2.5	1,320,763,300	2.5	1,314,192,600	2.5
基金		628,055	0.0	836,635	0.0	1,055,388	0.0	1,011,934	0.0	894,884	0.0
その他投資		23,800,000	0.1	0	0.0	0	0.0	0	0.0	0	0.0
流動資産		8,115,175,333	22.7	7,693,345,086	21.7	7,356,815,576	14.1	7,072,350,256	13.5	5,870,493,107	11.1
現金預金		7,080,348,463	19.8	6,821,035,918	20.1	6,456,516,950	12.3	5,976,225,859	11.4	4,943,718,115	9.4
未収金		708,737,498	2.0	785,227,579	1.4	833,628,297	1.6	848,900,978	1.6	889,511,148	1.7
貯蔵品		29,934,699	0.1	28,222,192	0.1	29,002,620	0.1	28,362,769	0.1	25,128,139	0.0
前払金		296,047,524	0.8	53,794,055	0.1	37,651,909	0.1	218,846,300	0.4	12,127,465	0.0
仮払金		107,149	0.0	5,065,342	0.0	15,800	0.0	14,350	0.0	8,240	0.0
その他流動資産		0	0.0	0	0.0	0	0.0	0	0.0	0	0.0
資産合計		35,671,211,660	100.0	52,732,579,963	100.0	52,555,048,355	100.0	52,320,092,536	100.0	52,463,021,590	100.0

(2) 負債・資本（貸方）

単位：円（税抜）、%

勘定科目	年度	H28		H29		H30		R元		R2	
		金額	構成比	金額	構成比	金額	構成比	金額	構成比	金額	構成比
負債		18,063,701,749	50.6	33,060,590,591	62.8	31,939,085,758	60.7	30,693,439,997	58.7	30,119,803,763	57.4
固定負債		9,507,580,810	26.6	18,843,809,228	35.8	18,034,232,406	34.3	16,992,013,976	32.5	16,242,097,272	31.0
企業債		8,072,914,661	22.6	17,271,398,789	32.8	16,536,887,476	31.5	15,719,229,046	30.1	14,973,172,178	28.6
引当金		1,434,666,149	4.0	1,572,410,439	3.0	1,497,344,930	2.8	1,272,784,930	2.4	1,268,925,094	2.4
その他固定負債		0	0.0	0	0.0	0	0.0	0	0.0	0	0.0
流動負債		1,913,705,024	5.4	2,457,473,464	4.7	2,392,871,907	4.5	2,430,668,424	4.7	2,685,369,523	5.1
企業債		572,143,966	1.6	1,197,589,896	2.3	1,234,511,313	2.3	1,243,658,430	2.4	1,266,056,868	2.4
未払金		1,281,998,927	3.6	1,189,674,259	2.3	1,101,677,234	2.1	1,135,169,819	2.2	1,364,871,245	2.6
引当金		35,206,363	0.1	46,975,591	0.1	47,623,052	0.1	43,286,202	0.1	44,501,837	0.1
預り金		19,655,768	0.1	18,533,718	0.0	4,360,308	0.0	3,853,973	0.0	5,239,573	0.0
その他流動負債		4,700,000	0.0	4,700,000	0.0	4,700,000	0.0	4,700,000	0.0	4,700,000	0.0
繰延収益		6,642,415,915	18.6	11,759,307,899	22.3	11,511,981,445	21.9	11,270,757,597	21.5	11,192,336,968	21.3
長期前受金		6,642,415,915	18.6	11,759,307,899	22.3	11,511,981,445	21.9	11,270,757,597	21.5	11,192,336,968	21.3
資本		17,607,509,911	49.4	19,671,989,372	37.2	20,615,962,597	39.3	21,626,652,539	41.3	22,343,217,827	42.6
資本金		11,409,916,521	32.0	14,654,357,559	27.8	16,567,792,896	31.5	18,342,610,149	35.1	20,091,258,059	38.3
自己資本金		11,409,916,521	32.0	14,654,357,559	27.8	16,567,792,896	31.5	18,342,610,149	35.1	20,091,258,059	38.3
剰余金		6,175,519,290	17.3	4,994,104,413	9.4	4,014,564,801	7.7	3,260,603,090	6.2	2,235,091,168	4.3
資本剰余金		639,281,840	1.8	879,835,174	1.6	881,212,488	1.7	882,371,706	1.7	883,503,125	1.7
受贈財産評価額		176,295,249	0.5	352,606,465	0.7	352,606,465	0.7	352,606,465	0.7	352,606,465	0.7
工事負担金		227,430,574	0.6	229,201,209	0.4	229,201,209	0.5	229,201,209	0.4	229,201,209	0.4
分担金		125,295,251	0.4	126,761,108	0.2	126,761,108	0.2	126,761,108	0.3	126,761,108	0.3
他会計繰入金		-	-	12,021,763	0.0	13,180,324	0.0	14,382,996	0.0	15,631,465	0.0
国庫補助金		76,025,342	0.2	122,157,059	0.2	122,157,059	0.2	122,157,059	0.2	122,157,059	0.2
負担金		30,000,000	0.1	30,000,000	0.1	30,000,000	0.1	30,000,000	0.1	30,000,000	0.1
その他資本剰余金		4,235,424	0.0	7,087,570	0.0	7,306,323	0.0	7,262,869	0.0	7,145,819	0.0
利益剰余金		5,536,237,450	15.5	4,114,269,239	7.8	3,133,352,313	6.0	2,378,231,384	4.5	1,351,588,043	2.6
減債積立金		0	0.0	0	0.0	0	0.0	0	0.0	0	0.0
建設改良積立金		2,986,360,614	8.4	2,212,300,692	4.2	1,192,061,744	2.3	389,407,703	0.7	0	0.0
当年度未処分利益剰余金		2,549,876,836	7.1	1,901,968,547	3.6	1,941,290,569	3.7	1,988,823,681	3.8	1,351,588,043	2.6
（当年度純利益）		(764,745,246)	2.1	(363,163,379)	0.7	(557,888,242)	1.1	(628,281,398)	1.2	(333,898,942)	0.6
評価差額等		22,074,100	0.1	23,527,400	0.0	33,604,900	0.1	23,439,300	0.0	16,868,600	0.0
その他有価証券評価差額金		22,074,100	0.1	23,527,400	0.0	33,604,900	0.1	23,439,300	0.0	16,868,600	0.0
負債資本合計		35,671,211,660	100.0	52,732,579,963	100.0	52,555,048,355	100.0	52,320,092,536	100.0	52,463,021,590	100.0

3. 経営分析

(1) 経営指標

経営指標		令和元年度 類似団体① 平均	令和元年度 類似団体② 平均	本市の 令和元年度 決算値	本市の 令和2年度 決算値	算出式	指標の説明	
経営 の 健全 性	営業収支比率	(%)	103.7	102.4	97.2	91.6	$\frac{\text{営業収益} - \text{受託工事収益}}{\text{営業費用} - \text{受託工事費用}} \times 100$	本来の営業活動における収支状況を表すもの
	経常収支比率	(%)	112.5	113.1	112.7	105.9	$\frac{\text{経常収益}}{\text{経常費用}} \times 100$	毎年度恒常的に発生する収支の状況を表すもの (100%未満の場合は単年度収支が赤字)
	損益勘定職員 一人当たり営業収益	(千円)	72,074	69,367	79,770	77,179	$\frac{\text{営業収益} - \text{受託工事収益}}{\text{損益勘定職員数}}$	営業活動に従事する職員の労働生産性を表すもの
	維持管理費に占める 人件費・委託料の割合	(%)	46.2	46.5	53.9	50.2	$\frac{\text{人件費} + \text{委託料}}{\text{維持管理費}} \times 100$	維持管理費中の人件費と委託料の割合
	企業債残高 対給水収益比率	(%)	282	311.2	281.3	283.1	$\frac{\text{企業債現在高合計} - \text{一般会計負担額}}{\text{給水収益}} \times 100$	企業債残高の規模を表すもの
	市民一人当たり 企業債残高	(円)	50,209	62,884	63,832	62,116	$\frac{\text{企業債現在高合計} - \text{一般会計負担額}}{\text{現在給水人口}}$	企業債残高の規模を表すもの
	料金回収率	(%)	105.1	106	99.3	93.5	$\frac{\text{供給単価}}{\text{給水原価}} \times 100$	料金水準を表すもの
	供給単価	(円/m ³)	169	188.5	214.7	206.7	$\frac{\text{給水収益}}{\text{年間有収水量}}$	料金水準を表すもの
	市民一人当たり 給水収益	(円)	17,806	20,204	22,689	21,940	$\frac{\text{給水収益}}{\text{現在給水人口}}$	料金水準を表すもの
	給水原価	(円/m ³)	160.8	177.9	216.3	221.0	$\frac{\text{経常費用} - (\text{受託工事費} + \text{材料及び不用品売却原価} + \text{附帯事業費}) - \text{長期前受金戻入}}{\text{年間有収水量}}$	給水に係るコストを表すもの
有収率	(%)	90.2	89.2	91.9	92.5	$\frac{\text{年間総有収水量}}{\text{年間総配水量}} \times 100$	給水の効率性を表すもの	
老 朽 化 の 状 況	管路経年化率	(%)	18.9	18.1	26.3	25.7	$\frac{\text{法定耐用年数を経過した管路延長}}{\text{管路延長}} \times 100$	水道管の老朽度合を表すもの
	管路更新率	(%)	0.8	0.7	1.3	1.2	$\frac{\text{当年度に更新した管路延長}}{\text{管路延長}} \times 100$	水道管の更新ペースを表すもの

※類似団体①は給水人口15万人～25万人の末端給水事業（63団体）。

類似団体②はそのうち給水人口密度（給水区域における人口密度）が低い21団体（松江市は低い方から13番目）。

(2) 料金原価 (有収水量 1 m³当り)

$$\text{① 給水原価} = \frac{\text{経常費用-(受託工事費+材料及び不用品売却原価)} + \text{附帯事業費} - \text{長期前受金戻入}}{\text{有収水量}} = \frac{4,423,408,573\text{円}}{20,012,140\text{m}^3} = 221.04 \text{円/m}^3$$

原 価 内 訳					
給水原価 221.04 円/m ³ (4,423,408,573円)	営業費用 206.42 円/m ³ (4,130,887,813円)	原水費	1.98 円/m ³ (39,718,776円)		
		浄水費	13.59 円/m ³ (271,958,407円)		
		受水費	53.29 円/m ³ (1,066,440,108円)		
		配水及び給水費	28.11 円/m ³ (562,513,467円)		
		量水器費	4.01 円/m ³ (80,370,326円)		
		業務費	13.99 円/m ³ (280,000,326円)		
		総係費	13.63 円/m ³ (272,717,405円)		
		減価償却費	71.04 円/m ³ (1,421,501,676円)		
		資産減耗費	6.78 円/m ³ (135,667,322円)		
		営業外費用 (企業債利息他) (292,520,760円)	14.62 円/m ³		
給水原価 221.04 円/m ³ (4,423,408,573円)	人件費 25.08 円/m ³ (501,811,209円)	給料	13.42 円/m ³ (268,546,548円)		
		手当等	5.81 円/m ³ (116,506,935円)		
		法定福利費	4.19 円/m ³ (83,626,474円)		
		退職給付費・引当金	1.66 円/m ³ (33,131,252円)		
		その他営業費用 181.34 円/m ³ (3,629,076,604円)	動力費	4.91 円/m ³ (98,240,254円)	
			修繕費	9.20 円/m ³ (184,093,296円)	
			薬品費	0.06 円/m ³ (1,205,030円)	
			その他諸経費	167.17 円/m ³ (3,345,538,024円)	
		営業外費用 (企業債利息他) (292,520,760円)	14.62 円/m ³		

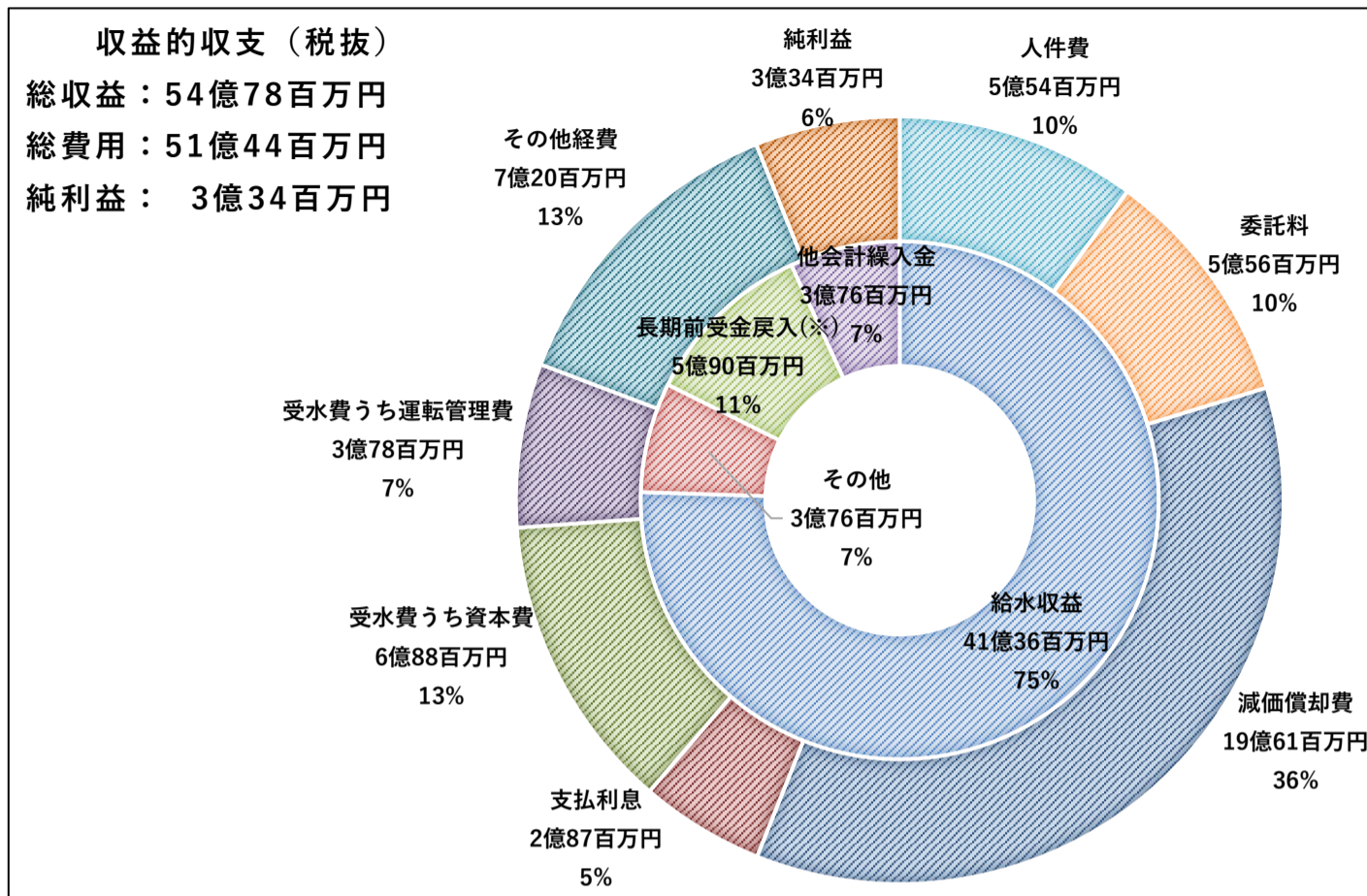
①給水原価
有収水量 1 m³あたりについて、どれだけの費用がかかっているかを表しています。

②供給単価
有収水量 1 m³あたりについて、どれだけの収益を得ているかを表しています。

$$\text{② 供給単価} = \frac{\text{給水収益}}{\text{有収水量}} = \frac{4,136,226,357\text{円}}{20,012,140\text{m}^3} = 206.69 \text{円/m}^3$$

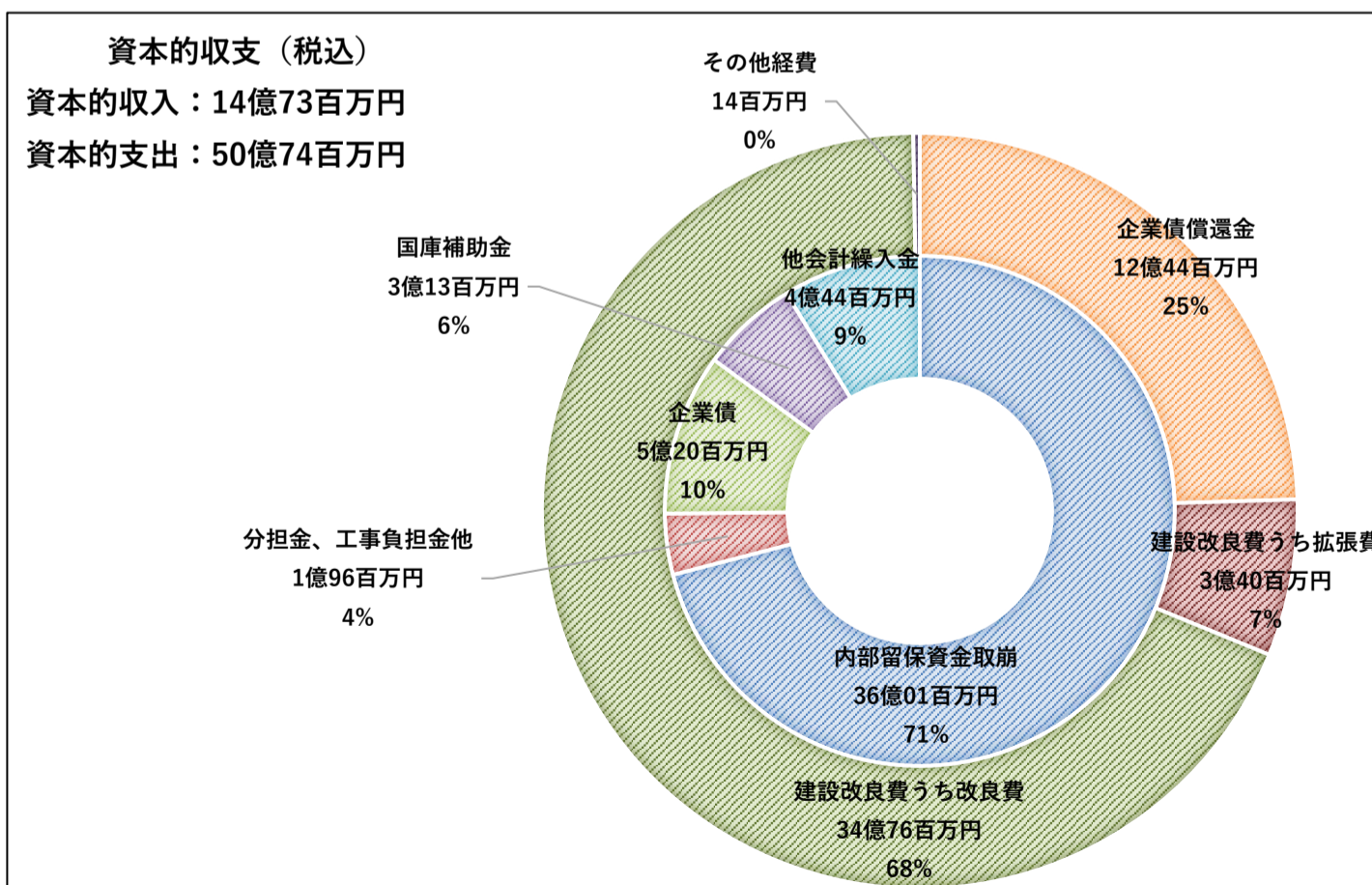
(3) 構成比グラフ

○事業収益・事業費用構成比

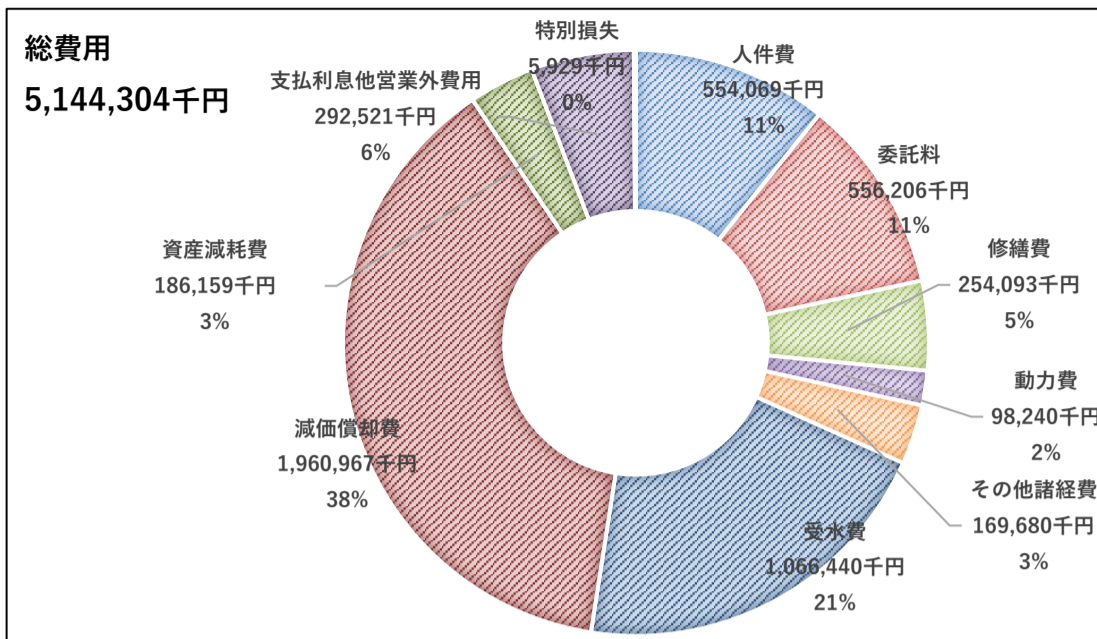


※長期前受戻入…建設事業補助金等のうち、当年度の減価償却費に対応するもの。

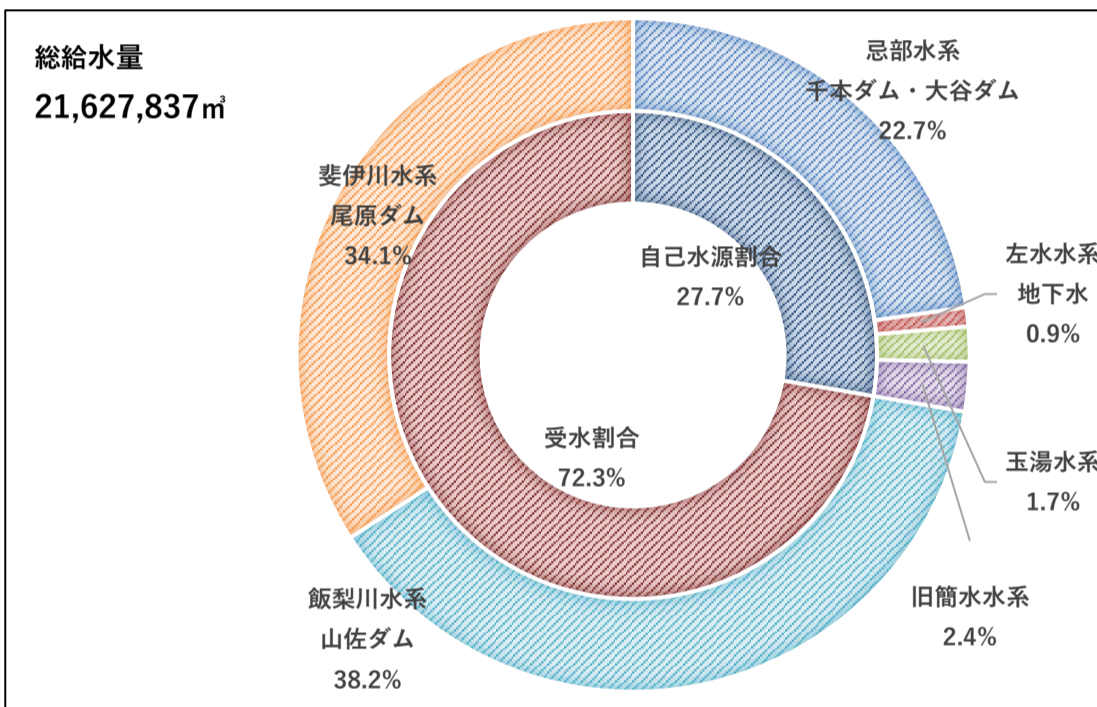
○資本的収入・資本的支出構成比



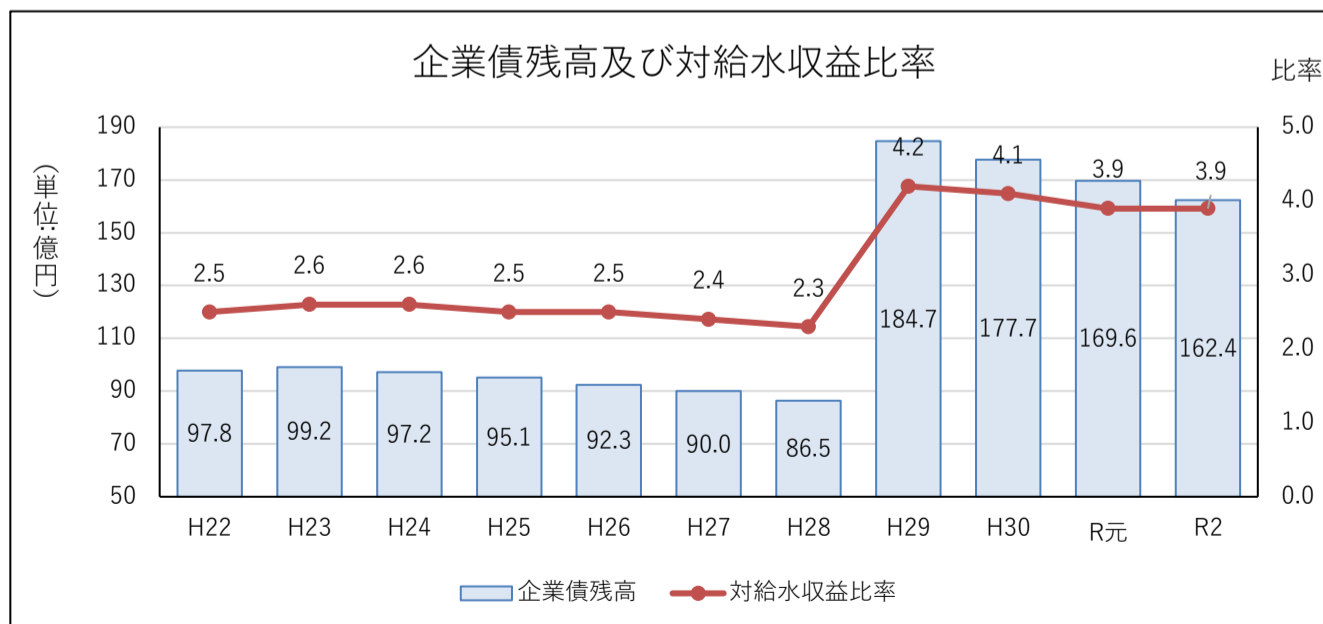
○費用構成比



○給水量構成比



○企業債残高及び対給水収益比率



※平成29年4月に上水道事業と簡易水道事業を統合。

※対給水収益比率 = 企業債残高 / 給水収益

4. 水道料金

(1)現行料金表

単位：円（税込）

改定年月日	メーター口径	基本料金	給水料金（1ヶ月、使用水量1m ³ につき）
令和2年1月1日 (旧上水道・旧簡易水道料金統一)	13mm	880	10m ³ までの分 73.7
	20mm	1,540	10m ³ を超え20m ³ までの分 198.0
	25mm	5,720	20m ³ を超え40m ³ までの分 209.0
	30mm	8,800	40m ³ を超え60m ³ までの分 220.0
	40mm	18,040	60m ³ を超える分 264.0
	50mm	30,800	※公衆浴場の給水料金は、1m ³ につき116.6円とする。
	75mm	83,600	
	100mm	170,940	
150mm	464,420		

(2) 用途別有収水量と給水収益 (年度別)

単位：戸、m³、円(税抜)

年度	用途		単位	家事用	家事兼 営業用	官公署用	公衆用	その他	学校用	病 院	事務所用	営業用	公衆浴場用	工場用	分水用	全用途
	R 元	合 計	期末戸数	戸	85,303	1,023	453	149	372	212	251	2,787	3,320	1	209	0
水 量			m ³	14,473,906	219,992	606,710	12,449	32,784	386,290	403,021	521,153	2,959,342	7,092	395,170	0	20,017,909
料 金			円	2,671,199,082	45,564,296	202,995,143	7,179,254	14,076,993	147,159,961	115,586,507	188,256,720	795,021,828	948,552	109,373,955	0	4,297,362,291
R 2	合 計	期末戸数	戸	85,698	1,096	434	144	362	217	253	2,848	3,338	1	206	0	94,597
		水 量	m ³	15,025,461	226,367	509,599	9,944	24,956	339,173	405,097	529,490	2,537,207	6,238	397,794	0	20,011,326
		料 金	円	2,763,190,634	41,026,991	175,048,026	6,525,265	11,860,074	130,216,743	109,017,744	156,087,772	640,720,951	792,428	101,739,729	0	4,136,226,357

注 ※ 期末戸数は、調定戸数(転宅分を除く定例分)の年度末(2月検針分と3月検針分の合計)の戸数。

※ 有収水量は、漏水損量、放水量を含まず。

※ その他は、官公署以外の非営利的施設で他の用途分類に属さないもの。

(3) 用途別有収水量と給水収益 (令和2年度月別)

単位：戸、m³、円 (税抜)

月	用途	家事用	家事兼営業用	官公署用	公衆用	その他	学校用	病院	事務所用	営業用	公衆浴場用	工場用	分水用	全用途
		戸数 (戸)	水量 (m ³)	料金 (円)	戸数 (戸)	水量 (m ³)	料金 (円)	戸数 (戸)	水量 (m ³)	料金 (円)	戸数 (戸)	水量 (m ³)	料金 (円)	戸数 (戸)
4月	戸数 (戸)	41,602	586	231	76	222	106	119	1,240	1,884	1	76	0	46,143
	水量 (m ³)	1,106,396	20,527	54,584	758	2,344	25,034	21,756	42,673	190,643	1,112	15,944	0	1,481,771
	料金 (円)	203,230,052	4,385,605	18,866,027	509,268	1,052,306	10,598,623	6,160,232	15,626,046	51,909,593	150,672	4,441,467	0	316,929,891
5月	戸数 (戸)	43,811	435	221	73	149	109	132	1,553	1,405	0	132	0	48,020
	水量 (m ³)	1,344,256	16,259	26,065	767	2,405	20,038	39,794	41,742	217,740	0	46,609	0	1,755,675
	料金 (円)	248,054,507	1,922,482	10,251,559	587,136	1,155,073	7,824,047	10,095,869	6,645,512	46,508,314	△ 16,400	11,204,514	0	344,232,613
6月	戸数 (戸)	41,631	619	226	75	218	105	118	1,132	1,782	1	75	0	45,982
	水量 (m ³)	1,210,930	20,962	48,552	725	2,322	17,592	23,406	39,073	153,289	947	15,270	0	1,533,068
	料金 (円)	220,989,114	2,165,004	17,895,113	469,105	1,033,960	6,505,091	4,158,301	1,929,897	23,329,267	100,382	2,139,250	0	280,714,484
7月	戸数 (戸)	43,853	434	215	73	146	108	130	1,440	1,373	0	131	0	47,903
	水量 (m ³)	1,323,345	15,653	29,636	635	1,684	31,782	42,200	42,914	200,818	0	45,070	0	1,733,737
	料金 (円)	244,284,578	1,904,980	9,991,514	561,433	922,995	10,488,241	10,490,509	6,616,101	42,037,098	0	10,241,939	0	337,539,388
8月	戸数 (戸)	41,625	656	224	74	218	109	120	1,260	1,893	1	76	0	46,256
	水量 (m ³)	1,175,810	21,680	64,897	1,186	2,524	27,657	27,317	44,932	182,029	995	17,882	0	1,566,909
	料金 (円)	215,276,057	3,664,949	21,409,433	562,392	1,066,653	10,500,746	6,772,133	11,914,405	43,261,074	121,870	4,388,848	0	318,938,560
9月	戸数 (戸)	43,888	444	216	73	145	109	132	1,587	1,454	0	133	0	48,181
	水量 (m ³)	1,392,641	17,799	32,708	790	1,771	34,248	48,411	46,493	262,457	0	51,503	0	1,888,821
	料金 (円)	256,359,402	3,579,292	11,046,711	609,503	907,867	12,760,748	13,695,714	15,850,068	71,402,353	0	14,003,204	0	400,214,862
10月	戸数 (戸)	41,670	658	220	73	217	108	121	1,261	1,911	1	76	0	46,316
	水量 (m ³)	1,158,558	21,263	65,141	1,261	2,505	29,724	27,683	46,468	182,159	1,007	17,718	0	1,553,487
	料金 (円)	212,631,045	4,443,680	21,579,095	575,194	1,011,804	11,778,741	7,627,839	16,860,527	49,867,249	139,542	4,740,432	0	331,255,148
11月	戸数 (戸)	43,948	441	216	72	146	109	131	1,581	1,442	0	133	0	48,219
	水量 (m ³)	1,326,326	16,873	26,104	1,010	1,681	31,020	43,229	44,276	268,388	0	52,568	0	1,811,475
	料金 (円)	245,051,351	3,423,117	8,782,642	628,079	918,573	12,001,775	12,430,304	15,715,652	72,604,708	0	14,168,641	0	385,724,842
12月	戸数 (戸)	41,640	654	220	72	216	108	121	1,269	1,921	1	77	0	46,299
	水量 (m ³)	1,154,252	20,935	57,372	743	2,165	30,620	23,473	42,720	194,114	1,015	17,549	0	1,544,958
	料金 (円)	210,863,451	4,390,767	19,335,406	454,882	965,517	12,013,710	6,606,221	16,025,732	52,579,602	140,390	4,631,472	0	328,007,150
1月	戸数 (戸)	44,015	444	216	72	146	109	131	1,583	1,419	0	131	0	48,266
	水量 (m ³)	1,348,567	17,066	22,090	819	1,779	29,074	41,677	45,128	274,935	0	50,571	0	1,831,706
	料金 (円)	248,878,558	3,449,021	7,981,679	585,324	942,417	11,541,950	12,067,398	15,844,887	74,234,066	0	13,796,667	0	389,321,967
2月	戸数 (戸)	41,649	652	220	72	216	108	121	1,264	1,932	1	75	0	46,310
	水量 (m ³)	1,220,600	21,818	59,988	612	2,756	30,716	25,873	50,178	179,727	1,162	20,601	0	1,614,031
	料金 (円)	222,991,978	4,531,277	19,810,181	434,564	1,103,253	12,029,362	7,177,734	17,625,352	49,229,431	155,972	5,437,818	0	340,526,922
3月	戸数 (戸)	44,049	444	214	72	146	109	132	1,584	1,406	0	131	0	48,287
	水量 (m ³)	1,263,780	15,532	22,462	638	1,020	31,668	40,278	42,893	230,908	0	46,509	0	1,695,688
	料金 (円)	234,580,541	3,166,817	8,098,666	548,385	779,656	12,173,709	11,735,490	15,433,593	63,758,196	0	12,545,477	0	362,820,530
合計	期末戸数 (戸)	85,698	1,096	434	144	362	217	253	2,848	3,338	1	206	0	94,597
	水量 (m ³)	15,025,461	226,367	509,599	9,944	24,956	339,173	405,097	529,490	2,537,207	6,238	397,794	0	20,011,326
	料金 (円)	2,763,190,634	41,026,991	175,048,026	6,525,265	11,860,074	130,216,743	109,017,744	156,087,772	640,720,951	792,428	101,739,729	0	4,136,226,357
前年度	期末戸数 (戸)	85,303	1,023	453	149	372	212	251	2,787	3,320	1	209	0	94,080
	水量 (m ³)	14,473,906	219,992	606,710	12,449	32,784	386,290	403,021	521,153	2,959,342	7,092	395,170	0	20,017,909
	料金 (円)	2,671,199,082	45,564,296	202,995,143	7,179,254	14,076,993	147,159,961	115,586,507	188,256,720	795,021,828	948,552	109,373,955	0	4,297,362,291

(注) ※ 戸数 = 給水戸数 (調定戸数 - 親メータ数 + 戸数割戸数 - 分水メータ数)。 () 内は戸数割の戸数。
 ※ 合計欄、前年度欄の期末戸数は年度末(2月と3月の合計)の給水戸数。水量と料金は年度内の合計。

※ 漏水損量及び放水量分は含まない。
 ※ 「その他」は、官公署以外の非営利的施設で他の用途分類に属さないもの。

(4) 口径別有収水量と給水収益 (令和2年度月別)

単位：戸、m³、円 (税抜)

月	口径		13mm	20mm	25mm	30mm	40mm	50mm	75mm	100mm	150mm	200mm	全口径
	戸数	単位											
4月	戸数	戸	22,235	13,750	940	4	380	186	44	7	1	0	37,547
	水量	m ³	518,031	485,820	99,488	2,239	150,516	135,970	59,281	27,883	2,543	0	1,481,771
	料金	円	94,435,706	99,272,739	23,949,576	581,207	35,672,582	33,962,996	19,389,926	8,218,699	1,446,460	0	316,929,891
5月	戸数	戸	22,146	17,480	815	11	419	194	32	9	0	0	41,106
	水量	m ³	587,695	656,910	94,485	2,239	161,502	163,539	56,319	32,986	0	0	1,755,675
	料金	円	102,519,304	129,203,734	16,756,272	603,566	33,483,915	36,299,772	16,077,262	9,288,788	0	0	344,232,613
6月	戸数	戸	22,141	13,720	924	4	376	185	44	7	1	0	37,402
	水量	m ³	565,178	520,033	96,306	2,227	145,581	128,535	47,985	24,922	2,301	0	1,533,068
	料金	円	98,734,086	99,682,099	14,174,125	507,538	22,098,487	23,903,437	14,441,892	5,784,440	1,388,380	0	280,714,484
7月	戸数	戸	22,049	17,446	812	10	421	193	32	9	0	0	40,972
	水量	m ³	580,832	645,808	91,804	2,509	162,132	163,018	53,915	33,719	0	0	1,733,737
	料金	円	101,519,315	126,860,405	16,593,584	634,012	33,206,631	35,187,485	14,802,327	8,735,629	0	0	337,539,388
8月	戸数	戸	22,306	13,812	934	4	378	186	44	7	1	0	37,672
	水量	m ³	554,217	515,014	100,861	2,220	149,080	144,221	65,987	32,331	2,978	0	1,566,909
	料金	円	99,393,171	102,616,710	20,937,401	560,114	31,064,928	33,298,459	20,534,148	8,982,769	1,550,860	0	318,938,560
9月	戸数	戸	22,184	17,578	816	10	420	194	33	8	0	0	41,243
	水量	m ³	612,271	685,445	100,735	2,757	185,620	191,884	69,105	41,004	0	0	1,888,821
	料金	円	109,227,440	138,185,065	23,666,031	768,947	47,169,619	48,352,072	20,884,644	11,961,044	0	0	400,214,862
10月	戸数	戸	22,330	13,853	934	4	378	184	44	7	1	0	37,735
	水量	m ³	546,166	510,921	98,230	2,255	147,976	142,432	68,890	33,404	3,213	0	1,553,487
	料金	円	99,575,789	103,704,971	23,494,421	584,874	34,844,739	35,344,731	22,538,418	9,559,945	1,607,260	0	331,255,148
11月	戸数	戸	22,198	17,601	816	10	422	193	33	8	0	0	41,281
	水量	m ³	580,016	651,693	95,494	2,680	184,556	195,273	68,436	33,327	0	0	1,811,475
	料金	円	103,796,604	132,147,210	22,536,555	750,073	46,923,220	49,212,698	20,524,293	9,834,189	0	0	385,724,842
12月	戸数	戸	22,293	13,869	935	4	381	185	43	7	1	0	37,718
	水量	m ³	543,442	502,311	100,820	2,511	151,541	144,284	65,446	31,999	2,604	0	1,544,958
	料金	円	98,576,833	102,147,603	23,637,362	644,637	35,371,341	35,644,025	21,303,843	9,220,406	1,461,100	0	328,007,150
1月	戸数	戸	22,207	17,638	811	10	422	193	33	8	0	0	41,322
	水量	m ³	590,296	663,233	96,594	2,587	188,432	190,117	68,432	32,015	0	0	1,831,706
	料金	円	105,586,869	134,169,747	22,793,307	727,455	47,858,267	47,959,457	20,679,184	9,547,681	0	0	389,321,967
2月	戸数	戸	22,278	13,904	927	4	379	185	44	7	1	0	37,729
	水量	m ³	575,738	533,609	100,414	2,427	160,144	147,880	57,054	34,120	2,645	0	1,614,031
	料金	円	104,316,661	108,066,721	23,666,141	626,154	37,168,585	36,292,251	19,178,636	9,740,833	1,470,940	0	340,526,922
3月	戸数	戸	22,225	17,640	809	10	425	193	34	8	0	0	41,344
	水量	m ³	554,219	617,883	91,352	2,815	165,900	171,635	61,161	30,723	0	0	1,695,688
	料金	円	99,585,699	126,092,393	21,821,224	779,775	42,664,134	43,576,383	19,035,814	9,265,108	0	0	362,820,530
合計	期末戸数	戸	44,503	31,544	1,736	14	804	378	78	15	1	0	79,073
	水量	m ³	6,808,101	6,988,680	1,166,583	29,466	1,952,980	1,918,788	742,011	388,433	16,284	0	20,011,326
	料金	円	1,217,267,477	1,402,149,397	254,025,999	7,768,352	447,526,448	459,033,766	229,390,387	110,139,531	8,925,000	0	4,136,226,357
前年度	期末戸数	戸	44,405	31,140	1,755	15	796	385	75	16	1	0	78,588
	水量	m ³	6,652,058	6,711,440	1,197,035	30,502	2,015,614	2,087,612	868,807	439,438	15,403	0	20,017,909
	料金	円	1,211,139,834	1,360,916,569	286,249,116	8,325,219	498,082,338	528,783,853	266,023,858	129,127,944	8,713,560	0	4,297,362,291

(注) ※戸数は戸数割の戸数を含まず。「合計」「前年度」欄の期末戸数は年度末(2月分と3月分の合計)の戸数。

※有収水量は漏水損量、放水量を含まず。

(5) 給水収益の収納状況 (令和3年3月31日現在)

単位：件、円(税込)

年度	調定分		収納金額(円)	未収分		収納率 (%)
	件数(件)	金額(円)		件数(件)	金額(円)	
H28	823,840	4,182,759,658	4,181,754,022	484	1,005,636	99.97
H29	936,012	4,738,606,436	4,737,578,537	471	1,027,899	99.97
H30	941,674	4,681,739,864	4,680,496,799	646	1,243,065	99.97
R元	949,619	4,669,497,474	4,667,130,122	720	2,367,352	99.94
R2	950,663	4,595,879,070	3,986,224,268	127,435	609,654,802	86.73

〔参考〕 令和2年度給水収益の収納状況 (令和3年9月30日現在)

区分	調定分		収納金額(円)	未収分		収納率 (%)
	件数(件)	金額(円)		件数(件)	金額(円)	
合計	950,663	4,595,879,070	4,592,877,665	831	3,001,405	99.93

(注) 収 納 率 = 収納金額 / 調定金額 × 100

(6) 令和2年度 請求方法別構成比率

調定月	請求種別	調定件数 (件)	(請求方法別)			
			口座振替		納付書	
			(件)	構成比	(件)	構成比
4月・5月		156,377	132,840	84.95%	23,537	15.05%
6月・7月		157,294	134,006	85.19%	23,288	14.81%
8月・9月 (上期末)		157,870	134,386	85.12%	23,484	14.88%
10月・11月		158,146	134,612	85.12%	23,534	14.88%
12月・1月		158,276	134,692	85.10%	23,584	14.90%
2月・3月 (年度末)		158,288	134,722	85.11%	23,566	14.89%
年間合計		946,251	805,258	85.10%	140,993	14.90%

(注) 調定件数 = 定例分の請求件数 (転宅分は含まない)。

5. 分 担 金

○ 現 行 分 担 金

旧松江市水道事業の給水区域

単位：円（税抜）

区分 \ 口径	1 3 mm	2 0 mm	2 5 mm	4 0 mm	5 0 mm	7 5 mm	1 0 0 mm	100mmを超えるものは管理者が別に定める。
分担金	80,000	130,000	230,000	710,000	1,230,000	3,340,000	6,820,000	

旧松江鹿島水道事業の給水区域

単位：円（税抜）

区分 \ 口径	1 3 mm	2 0 mm	2 5 mm	3 0 mm	4 0 mm	5 0 mm	7 5 mm	75mmを超えるものは管理者が別に定める。
分担金	40,000	100,000	170,000	270,000	540,000	930,000	2,500,000	

旧玉湯水道事業の給水区域

単位：円（税抜）

区分 \ 口径		1 3 mm	2 0 mm	2 5 mm	3 0 mm	4 0 mm	5 0 mm	7 5 mm	この表に定めのないものは管理者が別に定める。
分担金	専用	一般用	50,000	100,000	-	-	-	-	
		営業用・事業用	55,000	110,000	130,000	220,000	320,000	550,000	
	共用	一般用	50,000	100,000	-	-	-	-	

旧東出雲水道事業の給水区域

単位：円（税抜）

区分 \ 口径	1 3 mm	2 0 mm	2 5 mm	4 0 mm	5 0 mm	7 5 mm	1 0 0 mm	100mmを超えるものは管理者が別に定める。
分担金	50,000	100,000	200,000	400,000	700,000	1,000,000	1,500,000	

旧松江地区簡易水道事業の給水区域

単位：円（税抜）

種 別	分 担 金
旧秋鹿簡易水道 (昭和33年度建設)	90,000
〃 (昭和47年度建設)	50,000
〃 (昭和56年度建設)	190,000
〃 (昭和58年度建設)	200,000
〃 (平成14年度建設)	255,000
旧本庄簡易水道 (昭和36年度建設)	60,000
〃 (平成11年度建設)	90,000
旧長江簡易水道	70,000
旧津ノ森簡易水道 (昭和39年度建設)	70,000
〃 (昭和41年度建設)	40,000
旧大野簡易水道 (昭和40年度建設)	40,000
〃 (昭和48年度建設)	60,000
〃 (平成6年度建設)	170,000
旧上宇部尾簡易水道	110,000
旧手角簡易水道	70,000
旧枕木簡易水道	290,000
旧野原簡易水道	65,000
旧長海簡易水道	89,000
旧納蔵簡易水道	277,000

旧鹿島・大芦地区簡易水道事業の給水区域

(旧鹿島・大芦簡易水道の給水区域のうち島根町大芦の一部を除く。)

単位：円（税抜）

区分 \ 口径	13mm	20mm	25mm	30mm	40mm	50mm	50mmを超えるものは管理者が別に定める。
分担金	40,000	100,000	170,000	270,000	540,000	930,000	

旧島根地区簡易水道事業及び旧鹿島・大芦地区簡易水道事業の給水区域

(旧鹿島・大芦簡易水道の給水区域のうち島根町大芦の一部に限る。)

単位：円（税抜）

区分 \ 口径	13mm	20mm	25mm	30mm	40mm	50mm	50mmを超えるものは管理者が別に定める。
分担金	9,524	9,524	9,524	9,524	9,524	9,524	

旧美保関地区簡易水道事業の給水区域

単位：円（税抜）

区分 \ 口径	13mm	20mm	25mm	40mm	40mmを超えるものは管理者が別に定める。
分担金	47,619	95,239	142,858	285,715	

旧八雲地区簡易水道事業の給水区域

単位：円（税抜）

区分 \ 口径	13mm	20mm	25mm	40mm	50mm	50mmを超えるものは管理者が別に定める。
分担金	80,000	160,000	400,000	1,600,000	2,800,000	

旧八束地区簡易水道事業の給水区域

単位：円（税抜）

区分 \ 口径	13mm	20mm	25mm	40mm	50mm	75mm	75mmを超えるものは管理者が別に定める。
分担金	60,000	100,000	200,000	600,000	1,000,000	3,000,000	

IV. 下水道事業の概況

1. 下水道のあゆみ

松江市の公共下水道事業は、昭和48年2月に旧松江市にて市街化区域を中心に計画を立て、同年3月に県下では最も早く事業に着手しました。しかし、昭和49年11月に宍道湖東部流域下水道計画が島根県によって策定されたことに伴い、本市においても同流域関連公共下水道として再スタートし、昭和56年4月から供用開始しました。

一方、市街化調整区域（農業振興地域内）については農業集落排水事業に着手し、昭和59年度に旧鹿島町の本郷地区で供用開始したのを皮切りに、各地区で整備を実施しました。

また、日本海に面した集落では、漁業集落環境整備事業の一環として漁業集落排水事業に着手し、昭和61年度に旧鹿島町の片匂地区で供用開始してから、各地区で随時実施してきました。

その他、集落排水事業等の集合処理から外れた地域については、市が設置し、維持管理をする小規模集合排水処理施設、特定地域生活排水処理施設及び個別排水処理施設を整備することとし、平成13年度に旧八雲村で事業開始したのをはじめ、各地区で逐次整備に着手しました。

しかし、公共下水道事業は、全国の他都市に比べて遅いスタートであったため、平成5年度当時の普及率は約40%と大きく後れを取っていました。そのため、旧松江市では平成6年度から平成15年度までの10年間で市街地の整備を完了する計画を立てるとともに、集落排水処理施設等の整備も進め、全体事業費約1,100億円の2分の1に相当する額を、この10年間に集中投資して整備促進を図りました。

こうした積極的な整備を行った結果、平成11年度末には汚水処理人口普及率が69.3%に達し、当時の全国平均69%を上回りました。また、水質の指標であるBOD（生物化学的酸素要求量）が低下し、平成12年9月には下水道の整備で水環境が改善した河川・湖沼を選定する「甞る水百選」に、県内では旧松江市の堀川と旧玉湯町の玉湯川が選ばれ、建設省（現在の国土交通省）から表彰されるほど水質の浄化が進みました。

平成25年4月には地方公営企業法の全部適用（公共下水道、集落排水処理施設、公設浄化槽等）の公営企業とするとともに、上下水道の組織統合により上下水道局を開設し、窓口業務の一本化などサービスの向上を図りました。

また、平成26年度末に面整備が終了し本格的な維持管理時代を迎えたことから、平成27年2月に「快適な暮らしを支え市民と共に歩む下水道事業」を基本理念とする「第一次松江市下水道事業経営戦略プラン」を策定し、汚泥の減量化や汚水処理施設の統廃合と流域下水道への接続をはじめとする効率的な事業運営に取り組んできました。

平成30年度には従来、水道、下水道で各々定めていた経営戦略プランを統合し、「第一次松江市上下水道事業経営計画」を策定し、上下水道事業の効果的な連動による健全な水循環の実現と地域防災力の向上を目指し、事業内容の一層の充実とお客様、市民サービスの向上を図ることとしました。

2. 令和2年度事業報告

（業務状況）

令和2年度は、平成30年度に策定した「第1次松江市上下水道事業経営計画」について、事業全般の実効性を高めるために、令和元年度の決算値を踏まえ、施策ごとに令和2年度以降の目標値を修正する進行管理を実施しました。また、進行管理の結果に基づいて下水道接続促進、下水道基幹施設の改修と設備の更新・長寿命化、地域防災力向上のための雨水排水対策の推進等を実施しました。

また、災害時に可能な限り上下水道機能を維持し、被害の最小化を図るために、「松江市上下水道局防災計画」を策定し、計画に基づく防災訓練を実施しました。

令和2年度末の処理区域内人口は、総人口の減少に伴い前年度に比べ755人（0.4%）減の194,746人となりました。また、水洗化人口は、汲み取りトイレや浄化槽を使用していた世帯の新規接続などによる増加があったものの、処理区域内人口の減少が大きく302人（0.2%）減少し183,278人となりました。なお、水洗化率は0.2ポイント上昇し、94.1%となりました。

年間有収水量は、前年度に比べ74,401^m（0.4%）減の19,974,586^mとなりました。

（経営の収支状況）

収益的収支（税抜）は、コロナウイルス感染症の影響による事業所用の水道使用水量の減に伴う下水道使用料の減少42,199千円のほか、減価償却費及び支払利息の減少に伴いその財源とする他会計補助金が減少したものの、宍道湖流域下水道維持管理負担金の返還金及び下水道使用料の賦課漏れに係る過年度下水道使用料収入による特別利益263,658千円により、総収益は前年度に対し1.8%、143,853千円増の8,058,801千円となりました。

一方、総費用は、減価償却費の減少や、企業債残高の減に伴い支払利息が減少したものの、管渠調査委託費などの委託料の増加や宍道湖流域下水道維持管理負担金の増加等により、前年度に対し1.6%、120,231千円増の7,433,206千円となり、差引625,595千円の純利益となりました。この利益につきましては、減債積立金に処分する予定とし、企業債償還の財源とする計画です。

また、資本的収支（税込）は、前年度支出に充当した額44,600千円と翌年度繰越額の財源となる68,670千円を除いた総収入3,873,430千円に対し、総支出は6,518,896千円で、差引2,645,466千円の不足となり、過年度分損益勘定留保資金103,801千円、当年度分損益勘定留保資金1,828,456千円、当年度分消費税及び地方消費税資本的収支調整額20,351千円、繰越工事事資金65,983千円、減債積立金549,375千円で補填しました。

なお不足する額77,500千円は、当年度同意済企業債の未発行分をもって翌年度において措置します。

（建設改良事業）

【管路】東出雲町管渠更生工事を行ったほか、下水道計画区域内で公共枿が未設置の箇所において下水道への接続を可能とするための管路及び公共枿設置工事等を実施しました。

【機械・設備】本市下水道の基幹施設である鹿島町恵曇処理場の設備・機器について、更新工事を行ったほか、鹿島町手結・御津の漁業集落排水施設の設備更新工事、宍道地区農業集落排水施設の統廃合に向けた実施設計業務委託を実施しました。

【雨水排水対策】過去に浸水被害のあった山代町や玉湯町などの地域で、その被害を軽減するため、雨水渠等の整備を実施しました。

3. 事業の沿革

流域関連下水道事業（宍道湖流域東部処理区）認可経緯

(松江地区)

項目	認可(協議)年月日 承認番号	主な事項
初回	昭和48年3月9日 建設省島都下事発第2号	松江市単独公共下水道
変更 (第1回)	昭和50年8月20日 島根県指令第94号	流域関連公共下水道へ変更
変更 (第2回)	昭和51年10月22日 指令都開第1号の1	事業認可区域の拡大(54ha)
変更 (第3回)	昭和52年2月15日 指令都開第22号の1	雨水幹線系統(城の前)の変更
変更 (第4回)	昭和54年3月2日 指令下第14号の2	汚水ポンプ場(向島)並びに路線系統の変更
変更 (第5回)	昭和55年6月16日 指令下第14号の1	事業認可区域の拡大(71ha)並びに路線系統の変更
変更 (第6回)	昭和57年7月20日 指令下第14号の1	事業認可区域の拡大(38ha)並びに路線系統の変更
変更 (第7回)	昭和58年10月27日 指令下第14号の1	深町1号雨水幹線の変更
変更 (第8回)	昭和59年5月4日 指令下第14号の1	事業認可区域の拡大(393ha)
変更 (第9回)	昭和60年4月23日 指令下第14号の1	事業認可区域の拡大(242ha)
変更 (第10回)	昭和62年5月12日 指令下第14号の2	事業認可区域の拡大(239ha)
変更 (第11回)	平成5年8月31日 指令下第17号の4	事業認可区域の拡大(133ha)
変更 (第12回)	平成6年9月6日 指令下第17号の5	事業認可区域の拡大(11.1ha)並びに黒田ポンプ場の変更
変更 (第13回)	平成7年8月11日 指令下第17号の7	事業認可区域の拡大(845.5ha)
変更 (第14回)	平成11年3月19日 指令下第5号の17	事業認可区域の拡大(70ha)
変更 (第15回)	平成12年4月12日 指令下第5号	事業認可区域の拡大(721.4ha)
変更 (第16回)	平成15年4月11日 指令下第5号	事業認可区域の拡大(356.0ha)
変更 (第17回)	平成18年11月10日 指令下第1001号	旧玉湯町、旧八雲村の統合並びに事業認可区域の拡大(40.3ha)
変更 (第18回)	平成21年2月25日 指令下第402号	事業認可区域の拡大(3.0ha)、事業認可区域の削除(-5.7ha)並びに幹線の変更
変更 (第19回)	平成22年3月23日 指令下第452号	嫁島ポンプ場計画雨水量及びポンプ施設の変更
変更 (第20回)	平成23年8月3日 指令下第146号	事業認可区域の拡大(79.0ha)
計画 (第21回)	平成25年3月28日 指令下第697号	旧東出雲町の統合並びに事業認可区域の拡大(25.0ha)

変更 (第22回)	平成29年3月15日 下第376号	事業期間の延伸、下水道法改正に伴う調書の作成
変更 (第23回)	平成30年3月19日 下第425号	事業計画区域の拡大(35.7ha)、幹線の変更並びにポンプ場の変更
変更 (第24回)	令和3年3月2日 下第395号	事業期間の延伸

公共下水道事業認可経緯
(玉湯地区)

項目	認可年月日 承認番号	主な事項
初回	昭和52年10月14日 指令都第12号の19	当初事業認可
変更 (第1回)	昭和56年3月11日 指令下第14号の2	汚水1号幹線延長の減及び管径の変更
変更 (第2回)	昭和57年5月7日 指令下第14号の2	汚水2号幹線の管渠埋設位置の変更
変更 (第3回)	昭和58年2月18日 指令下第14号の2	汚水1号幹線の減、管径変更及び汚水2号幹線の工法、埋設位置の変更
変更 (第4回)	昭和59年5月4日 指令下第14号の2	汚水1号幹線の管渠埋設位置の変更、一部区間管径・勾配の変更及び事業認可期間の変更
変更 (第5回)	平成元年4月19日 指令下第14号の2	設計諸元及び管渠の設計方針変更に伴う施設設計の変更、予定処理区域の拡大と事業認可期間の延伸
変更 (第6回)	平成3年11月18日 指令下第14号の4	予定処理区域の拡大と事業認可期間の延伸
変更 (第7回)	平成4年8月26日 指令下第14号の4	予定処理区域の拡大と事業認可期間の延伸
変更 (第8回)	平成11年2月19日 指令下第5号の11	予定処理区域の拡大
変更 (第9回)	平成14年3月5日 指令下第5号の9	事業認可期間の延伸
変更 (第10回)	平成15年5月1日 指令下第5号の2	予定処理区域の拡大と事業認可期間の延伸
以降、流域関連下水道事業（宍道湖流域東部処理区）に統合		

(八雲地区)

項目	認可年月日 承認番号	主な事項
初回	平成7年8月11日 指令下第17号の6	当初事業認可
変更 (第1回)	平成10年11月26日 指令下第5号の8	予定処理区域の拡大
変更 (第2回)	平成12年4月20日 指令下第5号の2	予定処理区域の拡大と事業認可期間の延伸
変更 (第3回)	平成15年9月8日 指令下第1233号	予定処理区域の拡大と事業認可期間の延伸
以降、流域関連下水道事業（宍道湖流域東部処理区）に統合		

(東出雲地区)

項目	認可年月日	主な事項
初回	昭和52年7月	当初事業認可
変更 (第1回)	昭和54年2月	事業認可区域の拡大(汚水35.26ha、雨水35.26ha)、事業認可区域の削除(雨水-12.86ha)並びに幹線の変更
変更 (第2回)	昭和56年8月	流域幹線受口6号の位置変更に伴う幹線の変更、施工条件に伴う幹線のルート変更
変更 (第3回)	昭和61年4月	汚水系統の変更、施工条件に伴う幹線の路線変更
変更 (第4回)	平成元年8月	事業認可区域の拡大(汚水41.5ha、雨水41.5ha)、並びに施工条件に伴う幹線の口径変更、枝線について一部系統変更
変更 (第5回)	平成4年4月	事業認可区域の拡大(汚水71.24ha、雨水90.50ha)
変更 (第6回)	平成7年8月	事業認可区域の拡大(汚水46.90ha、雨水40.50ha)
変更 (第7回)	平成9年8月	事業認可区域の拡大(汚水31.00ha、雨水31.00ha)
変更 (第8回)	平成12年7月	事業認可区域の拡大(汚水76.30ha、雨水76.30ha)
変更 (第9回)	平成15年3月	事業認可区域の拡大(汚水78.60ha、雨水78.60ha)
変更 (第10回)	平成20年10月	事業認可区域の拡大(汚水27.40ha、雨水27.40ha)
以降、流域関連下水道事業(宍道湖流域東部処理区)に統合		

流域関連下水道事業(宍道湖流域西部処理区)認可経緯
(宍道地区)

項目	認可(協議)年月日	主な事項
初回	昭和60年6月26日	当初事業認可
変更 (第1回)	昭和62年6月16日	流下システムの変更(圧送管方式を採用) 佐々布汚水中継ポンプ場の位置変更
変更 (第2回)	平成3年2月19日	事業認可区域の拡大(31.2ha→131.9ha)及び事業年次の延伸
変更 (第3回)	平成5年3月18日	施工法の変更による管渠施設の変更
変更 (第4回)	平成8年2月22日	事業認可区域の拡大(131.9ha→209.0ha)及び事業年次の延伸
変更 (第5回)	平成10年10月23日	事業認可区域の拡大(209.0ha→305.0ha)及び事業年次の延伸

変更 (第6回)	平成15年3月17日	事業認可区域の拡大及び事業年次の延伸 (予定処理区:305.0ha→331.0ha) (予定排水区:305.0ha→307.8ha)
変更 (第7回)	平成18年11月10日	事業認可区域の拡大及び事業年次の延伸 (予定処理区:331.0ha→350.0ha) (予定排水区:307.8ha→328.1ha)
変更 (第8回)	平成20年7月15日	事業認可区域のうち雨水排水区域界の変更
変更 (第9回)	平成24年2月28日	事業認可計画諸元の変更及び事業年次の延伸
変更 (第10回)	平成29年3月15日	事業期間の延伸、下水道法改正に伴う調書の作成
変更 (第11回)	平成30年3月20日	事業認可区域の拡大及び事業年次の延伸 (予定処理区:350.0ha→417.6ha) (予定排水区:328.1ha→395.7ha)

特定環境保全公共下水道事業認可経緯
(松江市)

項目	認可年月日	主な事項
初回	平成30年3月23日	8処理区の統合並びに事業計画区域の拡大(255.2ha→263.5ha)及び事業年次の延伸 管渠点検箇所数の追加および点検方法・頻度の記載

(鹿島地区)

項目	認可(協議)年月日 承認番号	主な事項
初回	昭和63年9月	当初事業認可
変更 (第1回)	平成2年7月	処理施設の一部フロー及び機種の変更並びに吐口と幹線管渠の一部ルートの変更
変更 (第2回)	平成3年3月	処理水の循環利用施設の追加と、利用先としての吐口の追加
変更 (第3回)	平成7年1月	工事完成年月日の変更
変更 (第4回)	平成14年12月	下水道管理者の変更
	指令下第5号の14	処理水再利用箇所の変更
変更 (第5回)	平成24年7月	事業認可区域の拡大(93.5ha→154.0ha)及び事業年次の延伸
	指令下第274号	
変更 (第6回)	平成28年5月13日	事業計画区域の拡大(154.0ha→158.6ha)及び事業年次の延伸 管渠点検箇所数の追加および点検方法・頻度の記載
以降、松江市特定環境保全公共下水道事業に統合		

(島根町佐波地区)

項目	認可年月日	主な事項
初回	平成6年10月	当初事業認可
	平成8年度	事業完了
以降、松江市特定環境保全公共下水道事業に統合		

(美保関町千酌地区)

項目	認可年月日	主な事項
初回	平成7年7月	当初事業認可
	平成12年度	事業完了
以降、松江市特定環境保全公共下水道事業に統合		

(美保関町七類地区)

項目	認可年月日 承認番号	主な事項
初回	平成13年12月 指令下第5号の8	当初事業認可
変更 (第1回)	平成18年12月 指令下第897号	事業認可区域の拡大(25ha→26ha)及び新市合併に伴い、美保関町を松江市に名称変更
	平成19年度	事業完了
以降、松江市特定環境保全公共下水道事業に統合		

(美保関町森山地区)

項目	認可(協議)年月日 承認番号	主な事項
初回	平成19年4月 指令下第97号	当初事業認可
変更 (第1回)	平成25年3月29日 下第582号	事業認可期間の延伸
以降、松江市特定環境保全公共下水道事業に統合		

(八束地区)

項目	認可年月日	主な事項
初回	昭和61年9月	当初事業認可
変更 (第1回)	昭和63年7月	江島処理区の処理方式変更 施工条件に伴うルート・ポンプ能力変更
変更 (第2回)	平成2年6月	遅江処理区の処理方式変更 施工条件に伴うルート・ポンプ能力変更
変更 (第3回)	平成2年9月	下水汚泥の処理処分変更 遅江処理場の敷地面積変更
変更 (第4回)	平成3年6月	事業認可区域の拡大(江島処理区 14.9ha→15.5ha) 処理水量の増加による江島地区処理場の污水系統変更 移動式汚泥処理施設の導入による汚泥処理系統の変更
変更 (第5回)	平成5年9月	馬渡処理区の処理方式変更 施工条件に伴うルート・ポンプ能力変更
変更 (第6回)	平成7年8月	事業完成年月日の変更
	平成8年度	事業完了
以降、松江市特定環境保全公共下水道事業に統合		

4. 宍道湖流域下水道全体計画

宍道湖東部処理区

市町村名	処理区	計画区域面積 (ha)	計画区域人口 (人)	計画最大汚水量(m ³ /日)				
				家庭	観光	温泉	工場	合計
松江市	松江	3,672.8	118,700	52,230	1,380	170	2,840	56,620
	玉湯	299.8	9,000	4,230	335	750	40	5,355
	八雲	186.7	4,100	1,480	150	0	230	1,860
	東出雲	537.4	17,000	6,120	0	0	1,110	7,230
	計	4,696.7	148,800	64,060	1,865	920	4,220	71,065
安来市	安来	704.5	12,600	4,920	140	0	3,600	8,660
	広瀬	131.5	2,300	920	10	0	220	1,150
	計	836.0	14,900	5,840	150	0	3,820	9,810
合計		5,532.7	163,700	69,900	2,015	920	8,040	80,875

宍道湖西部処理区

市町村名	処理区	計画区域面積 (ha)	計画区域人口 (人)	計画最大汚水量(m ³ /日)					
				家庭	観光	温泉	工場	その他	合計
松江市	宍道	570.5	8,330	4,170	0	20	30	50	4,270
出雲市	出雲	1,979.2	59,860	23,645	331	30	5,525	640	30,171
	平田	481.0	9,580	3,737	120	0	1,382	0	5,239
	大社	474.0	8,730	3,448	3,885	0	1,401	0	8,734
	湖陵	330.3	4,140	1,697	46	40	0	200	1,983
	斐川	1,004.3	15,720	6,206	492	0	1,984	130	8,812
	計	4,268.8	98,030	38,733	4,874	70	10,292	970	54,939
合計		4,839.3	106,360	42,903	4,874	90	10,322	1,020	59,209

終末処理施設

処理施設名称	位置	敷地面積	処理方法	計画処理能力
宍道湖東部浄化センター	松江市竹矢町1444	18.8 ha	凝集剤添加活性汚泥循環変法+砂ろ過法	81,000m ³ /日
宍道湖西部浄化センター	出雲市大社町中荒木2391	15.14 ha	標準活性汚泥法	63,000m ³ /日

5. 事業概況

汚水処理施設の普及状況

(令和3年3月末現在、単位：人・%)

地区名	行政区域内 人口	汚水処理 人口 (普及率)	公 共 下 水 道 (普及率)	農 業 集落排水 (普及率)	漁 業 集落排水 (普及率)	コミュニテイ プラント (普及率)	合併処理 浄化槽 (普及率)
松 江	143,765	140,217 (97.5)	127,926 (89.0)	9,249 (6.4)	280 (0.2)	1,365 (0.9)	1,397 (1.0)
鹿 島	6,198	6,198 (100.0)	4,906 (79.2)	78 (1.3)	1,140 (18.4)	- -	74 (1.2)
島 根	3,157	3,157 (100.0)	115 (3.6)	1,062 (33.6)	1,881 (59.6)	- -	99 (3.1)
美保関	4,765	4,744 (99.6)	1,752 (36.8)	494 (10.4)	2,464 (51.7)	- -	34 (0.7)
八 雲	6,724	6,272 (93.3)	5,029 (74.8)	- -	- -	- -	1,243 (18.5)
玉 湯	7,136	7,090 (99.4)	6,926 (97.1)	- -	- -	- -	164 (2.3)
宍 道	8,493	8,476 (99.8)	5,809 (68.4)	2,626 (30.9)	- -	- -	41 (0.5)
八 束	3,857	3,857 (100.0)	1,334 (34.6)	2,496 (64.7)	- -	- -	27 (0.7)
東出雲	15,794	15,777 (99.9)	15,034 (95.2)	515 (3.3)	- -	- -	228 (1.4)
合 計	199,889	195,788 (97.9)	168,831 (84.5)	16,520 (8.3)	5,765 (2.9)	1,365 (0.7)	3,307 (1.7)

※合併処理浄化槽の人口は、個人が設置管理している 1,042人を含む。

ア.汚水

(令和3年3月末現在)

地区名	処理区	事業期間 (年度)	事業費 (百万円)	事業計画		整備面積 (h a)	整備延長 (m)
				面積 (h a)	人口 (人)		
松江	流域東部	S47~	86,246	3,672.8	126,700	3,385.1	703,111
鹿島	恵曇(特環)	S63~H6	5,470	165.1	4,700	165.1	64,738
島根	佐波(特環)	H6~H8	322	4.1	100	4.1	1,964
美保関	千酌(特環)	H7~H12	716	13.1	400	13.1	4,030
	七類(特環)	H13~H19	1,515	26.0	700	26.0	8,817
	森山(特環)	H19~	2,105	13.5	500	13.5	8,901
八雲	流域東部(特環)	H7~	4,589	186.7	5,100	158.3	47,931
玉湯	流域東部	S52~	7,724	299.8	5,600	244.6	66,487
宍道	流域西部	S60~	9,488	417.6	7,770	332.5	60,951
八束	江島(特環)	S61~H4	836	16.8	400	16.8	6,617
	遅江(特環)	H1~H4	494	16.2	300	16.2	4,734
	馬渡(特環)	H5~H8	702	8.7	200	8.7	3,125
東出雲	流域東部	S52~	12,635	506.2	13,300	419.0	107,745
合計			132,842	5,346.6	165,770	4,803.0	1,089,151

イ.雨水

(令和3年3月末現在)

地区名	事業費(百万円)	整備面積(h a)	整備延長(m)
松江	5,349	672.1	24,426
玉湯	1,260	27.3	4,744
宍道	362	6.8	744
東出雲	3,727	226.7	9,982
合計	10,698	932.9	39,896

公共下水道(汚水)の処理施設の整備状況

(令和3年3月末現在、単位:人・%)

地区名	処理区	供用開始 年月日	事業計画 処理人口	処理区域内 人口	水洗化人口	水洗化率
松江	流域東部	S56.4.1	126,700	127,926	123,065	96.2
鹿島	恵曇(特環)	H4.10.1	4,700	4,906	4,729	96.4
島根	佐波(特環)	H9.4.1	100	115	111	96.5
美保関	千酌(特環)	H13.1.10	400	438	363	82.9
	七類(特環)	H19.4.1	700	738	502	68.0
	森山(特環)	H23.4.1	500	576	266	46.2
八雲	流域東部(特環)	H12.5.1	5,100	5,029	4,404	87.6
玉湯	流域東部	S61.4.1	5,600	6,926	5,878	84.9
宍道	流域西部	H3.4.1	7,770	5,809	5,195	89.4
八束	江島(特環)	H1.7.26	400	667	518	77.7
	遅江(特環)	H4.4.1	300	460	371	80.7
	馬渡(特環)	H9.4.1	200	207	158	76.3
東出雲	流域東部	S58.7.1	13,300	15,034	13,853	92.1
合計			165,770	168,831	159,413	94.4

集落排水処理施設の整備状況

ア. 農業集落排水処理施設

(令和3年3月末現在、単位：人・%)

地区名	処理区	供用開始 年 月 日	計画処理 人 口	処理対象 人 口	処理対象 戸 数	水洗化人口	水洗化率
松江	古 江	H10.4.1	2,930	1,794	774	1,555	86.7
	長 江	H11.4.1	1,260	785	304	718	91.5
	秋 鹿	H12.4.1	4,800	1,796	740	1,566	87.2
	本 庄	H13.4.1	3,110	1,943	832	1,548	79.7
	大 井	H14.4.1	1,640	974	388	860	88.3
	生 馬	H15.4.1	2,290	1,351	720	1,314	97.3
	大 野	H17.4.1	1,400	606	254	503	83.0
鹿島	一 矢	S63.4.1	220	78	34	78	100.0
島根	野 波	H7.4.1	1,540	623	258	623	100.0
	大 芦	H7.4.1	570	280	119	280	100.0
	加賀別所	H8.4.1	270	159	62	159	100.0
美保関	万原・下宇部尾	H14.4.1	680	310	136	243	78.4
	菅 浦	H19.4.1	260	184	87	162	88.0
宍道	弘 長 寺	H6.4.1	1,210	251	93	251	100.0
	鏡	H6.4.1	300	107	40	107	100.0
	宍道中央	H11.4.1	620	407	157	344	84.5
	南 城	H11.10.1	950	637	235	611	95.9
	中 来 待	H13.4.1	2,550	1,224	470	971	79.3
八束	入 江	S63.7.1	1,100	705	316	662	93.9
	二 子	H1.7.1	760	467	199	467	100.0
	寺津・亀尻	H3.5.1	540	409	181	409	100.0
	波 入	H6.5.1	1,750	915	414	915	100.0
東出雲	意 東	H9.4.1	850	515	175	465	90.3
合 計			31,600	16,520	6,988	14,811	89.7

イ. 漁業集落排水処理施設

(令和3年3月末現在、単位：人・%)

地区名	処理区	供用開始 年 月 日	計画処理 人 口	処理対象 人 口	処理対象 戸 数	水洗化人口	水洗化率
松江	魚瀬	H17.4.1	522	280	128	260	92.9
鹿島	片句	S61.4.1	500	217	103	217	100.0
	御津	S62.4.1	860	471	190	471	100.0
	手結	H2.4.1	810	452	183	452	100.0
島根	野井	S63.10.1	560	284	115	284	100.0
	大芦	H7.4.1	1,093	482	217	482	100.0
	沖泊	H8.4.1	230	55	25	55	100.0
	瀬崎	H11.6.1	460	229	80	229	100.0
	多古	H11.10.1	340	134	49	134	100.0
	加賀	H15.4.1	1,500	697	276	697	100.0
美保関	稻積・北浦	H6.4.28	1,186	345	151	345	100.0
	片江	H10.4.1	1,567	583	273	519	89.0
	美保関	H12.4.1	2,390	456	205	398	87.3
	笠浦	H17.3.1	600	327	127	312	95.4
	福浦	H20.4.1	552	241	102	180	74.7
	笹子	H21.4.1	219	116	56	116	100.0
	惣津	H22.4.1	395	147	62	116	78.9
	雲津	H22.7.1	220	107	48	74	69.2
	諸喰	H23.1.1	83	71	27	42	59.2
	法田	H23.1.1	99	71	26	41	57.7
合 計			14,186	5,765	2,443	5,424	94.1

公設浄化槽の整備状況

(令和3年3月末現在、単位：人・基)

地区名	事業開始年月日	設置基数	移管基数	合 計	水洗化人口
松 江	H14.4.1	279	60	339	797
鹿 島	H17.4.1	2	27	29	72
島 根	H20.4.1	2	0	2	4
美保関	H16.4.1	12	2	14	31
八 雲	H13.4.1	283	93	376	1,000
玉 湯	H15.4.1	40	20	60	155
穴 道	H20.4.1	5	3	8	21
八 束	H18.4.1	19	12	31	73
東出雲	H17.4.1	31	10	41	105
合 計		673	227	900	2,258

※「移管」は個人が設置した浄化槽が市に譲渡されたもの。また、玉湯に1カ所の小規模集合排水処理施設を設置済。

6. 計画処理区域

①公共下水道事業

殿町、末次本町、母衣町、米子町、北田町、南田町、東本町一丁目、東本町二丁目、東本町三丁目、東本町四丁目、東本町五丁目、向島町、末次町、苧町、片原町、西茶町、東茶町、内中原町、外中原町、中原町、千鳥町、北堀町、石橋町、奥谷町、大輪町、菅田町の一部、西川津町の一部、学園一丁目、学園二丁目、学園南一丁目、学園南二丁目、下東川津町の一部、上東川津町の一部、北陵町の一部、西尾町の一部、法吉町の一部、うぐいす台、西法吉町の一部、淞北台、東奥谷町の一部、春日町の一部、黒田町の一部、砂子町、堂形町、国屋町、南平台、比津町、比津が丘一丁目、比津が丘二丁目、比津が丘三丁目、比津が丘四丁目、比津が丘五丁目、浜佐田町の一部、東生馬町の一部、西持田町の一部、東持田町の一部、坂本町の一部、福原町の一部、川原町の一部、西浜佐陀町の一部、八軒屋町、白潟本町、魚町、灘町、天神町、寺町、和多見町、伊勢宮町、御手船場町、朝日町、大正町、東朝日町、津田町、新雑賀町、雑賀町、本郷町、豎町、横浜町、新町、松尾町、栄町、幸町、袖師町、西津田一丁目、西津田二丁目、西津田三丁目、西津田四丁目、西津田五丁目、西津田六丁目、西津田七丁目、西津田八丁目、西津田九丁目、西津田十丁目、東津田町の一部、古志原一丁目、古志原二丁目、古志原三丁目、古志原四丁目、古志原五丁目、古志原六丁目、古志原七丁目、八雲台一丁目、八雲台二丁目、一の谷町、矢田町の一部、青葉台、竹矢町の一部、意宇町の一部、馬潟町の一部、八幡町の一部、富士見町、上乃木一丁目、上乃木二丁目、上乃木三丁目、上乃木四丁目、上乃木五丁目、上乃木六丁目、上乃木七丁目、上乃木八丁目、上乃木九丁目、上乃木十丁目、浜乃木町の一部、浜乃木一丁目、浜乃木二丁目、浜乃木三丁目、浜乃木四丁目、浜乃木五丁目、浜乃木六丁目、浜乃木七丁目、浜乃木八丁目、嫁島町、西嫁島一丁目、西嫁島二丁目、西嫁島三丁目、乃木福富町の一部、田和山町、乃白町の一部、平成町の一部、大庭町の一部、佐草町の一部、大草町の一部、山代町の一部、東忌部町の一部、西忌部町の一部、玉湯町布志名の一部、玉湯町湯町の一部、玉湯町林の一部、玉湯町玉造の一部、玉湯町大谷の一部、宍道町宍道の一部、宍道町白石の一部、宍道町伊志見の一部、宍道町東来待の一部、宍道町西来待の一部、東出雲町揖屋の一部、東出雲町出雲郷の一部、東出雲町春日の一部、東出雲町今宮の一部、東出雲町内馬の一部、東出雲町須田の一部、東出雲町錦新町一丁目、東出雲町錦新町二丁目、東出雲町錦新町三丁目、東出雲町錦新町四丁目、東出雲町錦新町五丁目、東出雲町錦新町六丁目、東出雲町錦新町七丁目、東出雲町錦新町八丁目、東出雲町意宇南一丁目、東出雲町意宇南二丁目、東出雲町意宇南三丁目、東出雲町意宇南四丁目、東出雲町意宇南五丁目、東出雲町意宇南六丁目、東出雲町意宇東一丁目、東出雲町意宇東二丁目、東出雲町意宇東三丁目、東出雲町下意東の一部、東出雲町錦浜の一部

②特定環境保全公共下水道事業

鹿島町恵曇の一部、鹿島町古浦の一部、鹿島町武代の一部、鹿島町佐陀本郷の一部、鹿島町佐陀宮内の一部、鹿島町名分の一部、鹿島町南講武の一部、鹿島町北講武の一部、鹿島町上講武の一部、島根町加賀の一部、美保関町千酌の一部、美保関町七類の一部、美保関町森山の一部、八雲町日吉の一部、八雲町東岩坂の一部、八雲町西岩坂の一部、八雲町熊野の一部、八束町遅江の一部、八束町馬渡の一部、八束町江島の一部

③農業集落排水処理施設事業

西尾町の一部、朝酌町の一部、福富町の一部、大井町の一部、大海崎町の一部、浜佐田町の一部、薦津町の一部、下佐陀町の一部、上佐陀町の一部、西浜佐陀町の一部、古志町の一部、西谷町の一部、荘成町の一部、古曾志町の一部、東長江町の一部、西長江町の一部、新庄町の一部、上本庄町の一部、本庄町の一部、邑生町の一部、枕木町の一部、野原町の一部、秋鹿町の一部、岡本町の一部、大垣町の一部、大野町の一部、上大野町の一部、鹿島町名分の一部、島根町大芦の一部、島根町加賀の一部、島根町野波の一部、美保関町菅浦の一部、美保関町下宇部尾の一部、宍道町白石の一部、宍道町佐々布の一部、宍道町上来待の一部、宍道町東来待の一部、宍道町西来待の一部、八束町波入の一部、八束町入江の一部、八束町二子の一部、八束町寺津の一部、八束町亀尻の一部、東出雲町上意東の一部、東出雲町下意東の一部

④漁業集落排水処理施設事業

魚瀬町の一部、鹿島町手結の一部、鹿島町片匂の一部、鹿島町御津の一部、島根町大芦の一部、島根町加賀の一部、島根町野波の一部、島根町多古の一部、島根町野井の一部、美保関町笠浦の一部、美保関町北浦の一部、美保関町片江の一部、美保関町七類の一部、美保関町諸喰の一部、美保関町美保関の一部、美保関町雲津の一部、美保関町福浦の一部

7. 汚水処理区域図



出典 国土地理院地図

V . 下水道の業務状況

1 . 処理水量

宍道湖流域下水道事業

(令和3年3月末現在)

施設	年間処理水量 (m ³)	一日平均処理水量 (m ³)
宍道湖東部浄化センター	18,223,753	49,928.1
宍道湖西部浄化センター	612,402	1,677.8
合計	18,836,155	51,605.9

特定環境保全公共下水道事業

(令和3年3月末現在)

施設	年間処理水量 (m ³)	一日平均処理水量 (m ³)
恵曇処理場 (クリーンセンター鹿島)	374,595	1,026.3
佐波浄化センター	7,734	21.2
千酌地区浄化センター	38,949	106.7
七類地区浄化センター	56,973	156.1
森山地区浄化センター	46,716	128.0
江島地区処理場	68,053	186.4
馬渡地区処理場	29,492	80.8
遅江地区処理場	36,723	100.6
合計	659,235	1,806.1

農業集落排水事業

(令和3年3月末現在)

	年間処理水量 (m ³)	一日平均処理水量 (m ³)
忌部処理区	松江公共 (東部流域) に接続済	-
古江処理区	154,927	424.5
長江処理区	68,044	186.4
秋鹿処理区	188,067	515.3
本庄処理区	152,885	418.9
大井処理区	84,889	232.6
生馬処理区	102,510	280.8
大野処理区	47,796	130.9
松江地区計	799,118	2,189.4
本郷処理区	恵曇地区特環に接続済	-
一矢処理区	8,962	24.6
宮内処理区	恵曇地区特環に接続済	-
講武北処理区	恵曇地区特環に接続済	-
講武南処理区	恵曇地区特環に接続済	-
鹿島地区計	8,962	24.6
野波処理区	62,493	171.2
大芦処理区	25,859	70.8
加賀別所処理区	15,722	43.1
島根地区計	104,074	285.1
万原下宇部尾処理区	26,385	72.3
菅浦処理区	3,821	10.5
美保関地区計	30,206	82.8
弘長寺処理区	26,333	72.1
鏡処理区	10,941	30.0
穴道中央処理区	32,647	89.4
南城処理区	55,623	152.4
中来待処理区	96,936	265.6
穴道地区計	222,480	609.5
入江処理区	75,103	205.8
二子処理区	42,396	116.2
寺津・亀尻処理区	40,034	109.7
波入処理区	91,385	250.4
八束地区計	248,918	682.1
今宮・春日処理区	松江公共 (東部流域) に接続済	-
意東処理区	53,815	147.4
東出雲地区計	53,815	147.4
合計	1,467,573	4,020.9

V. 下水道の業務状況

漁業集落排水事業

(令和3年3月末現在)

	年間処理水量 (m ³)	一日平均処理水量 (m ³)
魚瀬処理区	21,155	58.0
松江地区計	21,155	58.0
片匂処理区	17,328	47.5
御津処理区	28,794	78.9
手結処理区	43,313	118.7
鹿島地区計	89,435	245.1
野井処理区	23,504	64.4
大芦処理区	44,999	123.3
沖泊処理区	5,589	15.3
瀬崎処理区	17,186	47.1
多古処理区	12,215	33.5
加賀処理区	50,394	138.1
島根地区計	153,887	421.7
稲積・北浦処理区	30,221	82.8
片江処理区	60,484	165.7
美保関処理区	34,257	93.9
笠浦処理区	25,750	70.5
福浦処理区	13,370	36.6
雲津処理区	6,813	18.7
惣津処理区	10,948	30.0
諸喰処理区	2,836	7.8
法田処理区	3,977	10.9
美保関地区計	188,656	516.9
合計	453,133	1,241.5

その他 し尿処理施設

(令和3年3月末現在)

	年間処理水量 (m ³)	一日平均処理水量 (m ³)
朝日ヶ丘団地	120,795	330.9
穴道南企業団地	4,461	12.2
才ノ丘団地	恵曇地区特環に接続済	-
合計	125,256	343.1

2. 管路の小破補修状況

(単位：件)

項目		公共	特環	集排	小規模	合計
人孔鉄蓋関係	取り替え	6	10	10	0	26
	高さ調整	28	7	45	0	80
	据え付け直し	0	0	0	0	0
	小計	34	17	55	0	106
陥没関係	汚水取付管補修	0	0	0	0	0
	本管等補修	0	0	0	0	0
	小計	0	0	0	0	0
つまり関係	汚水取付補修	0	0	0	0	0
	本管補修	0	0	0	0	0
	小計	0	0	0	0	0
汚水柵補修		11	2	0	0	13
人孔補修		2	0	0	0	2
人孔回り舗装すり付け補修		14	1	2	0	17
その他		5	3	3	0	11
合計		66	23	60	0	149

VI. 下水道の財務状況

1. 損益計算書

単位：円（税抜）、%

勘定科目	年度	H28		H29		H30		R元		R2	
		金額	構成比	金額	構成比	金額	構成比	金額	構成比	金額	構成比
下水道事業収益		8,517,246,713	100.0	8,434,543,296	100.0	8,275,244,479	100.0	7,914,947,713	100.0	8,058,801,236	100.0
営業収益		3,734,889,265	43.8	3,795,850,698	45.0	3,747,781,765	45.3	3,724,793,985	47.1	3,688,587,648	45.8
下水道使用料		3,570,005,408	41.9	3,629,295,248	43.0	3,589,142,209	43.4	3,566,072,247	45.1	3,523,873,158	43.7
他会計負担金		164,761,277	1.9	166,359,430	2.0	158,345,796	1.9	158,341,038	2.0	164,513,850	2.1
その他の営業収益		122,580	0.0	196,020	0.0	293,760	0.0	380,700	0.0	200,640	0.0
営業外収益		4,782,153,177	56.2	4,637,811,074	55.0	4,526,793,322	54.7	4,190,153,728	52.9	4,106,555,357	50.9
受取利息及び配当金		0	0.0	0	0.0	0	0.0	0	0.0	0	0.0
他会計補助金		2,560,690,699	30.1	2,454,770,888	29.1	2,344,401,662	28.3	1,948,545,601	24.6	1,841,301,453	22.8
引当金戻入益		23,314,009	0.3	21,120,084	0.3	20,139,786	0.3	18,489,697	0.2	19,382,920	0.2
長期前受金戻入		2,191,486,811	25.7	2,151,144,848	25.5	2,153,705,222	26.0	2,217,634,686	28.0	2,238,506,399	27.8
営業外雑収益		6,661,658	0.1	10,775,254	0.1	8,546,652	0.1	5,483,744	0.1	7,364,585	0.1
特別利益		204,271	0.0	881,524	0.0	669,392	0.0	0	0.0	263,658,231	3.3
固定資産売却益		0	0.0	0	0.0	0	0.0	0	0.0	0	0.0
過年度損益修正益		0	0.0	0	0.0	0	0.0	0	0.0	8,493,911	0.1
その他特別利益		204,271	0.0	881,524	0.0	669,392	0.0	0	0.0	255,164,320	3.2
下水道事業費用		7,776,259,204	100.0	7,682,312,515	100.0	7,457,746,216	100.0	7,312,974,578	100.0	7,433,206,331	100.0
営業費用		6,381,795,963	82.0	6,401,720,950	83.3	6,368,413,720	85.4	6,334,772,954	86.6	6,558,642,775	88.2
管渠費		102,488,640	1.3	109,530,394	1.4	102,280,576	1.4	131,495,884	1.8	217,269,341	2.9
ポンプ場費		171,010,504	2.2	185,202,888	2.4	185,077,098	2.5	191,436,162	2.6	188,957,145	2.5
処理場費		469,209,127	6.0	467,838,417	6.1	476,676,322	6.4	475,732,194	6.5	472,081,732	6.3
流域下水道費		950,459,470	12.2	993,850,639	12.9	998,292,965	13.4	964,720,045	13.2	1,060,229,021	14.3
業務費		209,547,437	2.7	220,863,544	2.9	199,372,448	2.6	218,459,605	3.0	228,717,786	3.1
総係費		136,041,194	1.7	136,870,566	1.8	119,808,299	1.6	103,467,752	1.4	115,347,047	1.6
減価償却費		4,314,764,422	55.5	4,269,810,621	55.6	4,221,298,740	56.6	4,212,481,061	57.6	4,147,530,105	55.8
資産減耗費		28,275,169	0.4	17,753,881	0.2	65,607,272	0.9	36,980,251	0.5	128,510,598	1.7
その他営業費用		0	0.0	0	0.0	0	0.0	0	0.0	0	0.0
営業外費用		1,394,258,970	18.0	1,279,710,041	16.7	1,088,562,440	14.6	978,201,624	13.4	873,899,236	11.8
支払利息及び企業債取扱諸費		1,312,033,369	16.9	1,194,799,675	15.6	1,082,458,355	14.5	972,885,775	13.3	866,348,708	11.7
雑支出		82,225,601	1.1	84,910,366	1.1	6,104,085	0.1	5,315,849	0.1	7,550,528	0.1
特別損失		204,271	0.0	881,524	0.0	770,056	0.0	0	0.0	664,320	0.0
当年度純利益		740,987,509		752,230,781		817,498,263		601,973,135		625,594,905	

2. 貸借対照表

(1) 資産 (借方)

単位：円（税抜）、%

勘定科目	H28		H29		H30		R元		R2	
	金額	構成比	金額	構成比	金額	構成比	金額	構成比	金額	構成比
固定資産	122,937,332,329	99.1	119,432,770,619	98.6	116,456,556,760	98.6	113,416,287,873	99.1	111,043,845,682	98.5
有形固定資産	118,009,407,659	95.1	114,628,315,583	94.6	111,762,321,817	94.6	108,806,898,391	95.1	106,497,916,062	94.5
土地	1,955,281,310	1.6	1,955,281,310	1.6	1,955,281,310	1.6	1,955,281,310	1.7	1,955,283,514	1.8
建物	1,805,616,050	1.4	1,750,063,287	1.5	1,724,663,590	1.5	1,678,143,146	1.5	1,621,394,910	1.4
建物附属設備	6,145,756	0.0	5,676,218	0.0	22,744,816	0.0	23,523,183	0.0	21,823,896	0.0
構築物	110,659,130,776	89.2	107,559,546,234	88.8	104,581,557,616	88.5	101,637,046,833	88.8	99,010,994,636	87.8
機械及び装置	3,228,506,510	2.6	2,809,855,661	2.3	2,689,540,248	2.3	2,374,399,037	2.1	2,712,809,400	2.4
車両運搬具	10,723,574	0.0	9,003,187	0.0	6,238,670	0.0	4,452,881	0.0	4,644,418	0.0
工具器具及び備品	8,617,764	0.0	8,314,427	0.0	8,545,771	0.0	7,858,661	0.0	9,619,267	0.0
建設仮勘定	335,385,919	0.3	530,575,259	0.4	773,749,796	0.7	1,126,193,340	1.0	1,161,346,021	1.1
無形固定資産	4,927,924,670	4.0	4,804,455,036	4.0	4,694,234,943	4.0	4,609,389,482	4.0	4,545,929,620	4.0
借地権	5	0.0	5	0.0	5	0.0	5	0.0	5	0.0
地上権	1,509,144	0.0	1,207,317	0.0	905,490	0.0	603,663	0.0	301,836	0.0
施設利用権	4,919,917,921	4.0	4,798,374,514	4.0	4,684,180,648	4.0	4,597,241,414	4.0	4,522,027,779	4.0
ソフトウェア	6,497,600	0.0	4,873,200	0.0	9,148,800	0.0	11,544,400	0.0	23,600,000	0.0
投資	0	0.0	0	0.0	0	0.0	0	0.0	0	0.0
投資有価証券	0	0.0	0	0.0	0	0.0	0	0.0	0	0.0
長期貸付金	0	0.0	0	0.0	0	0.0	0	0.0	0	0.0
その他投資	0	0.0	0	0.0	0	0.0	0	0.0	0	0.0
流動資産	1,143,022,333	0.9	1,659,155,006	1.4	1,680,640,580	1.4	1,061,574,760	0.9	1,698,021,226	1.5
現金預金	577,394,764	0.5	1,048,556,669	0.9	1,105,601,489	0.9	338,855,725	0.3	829,512,203	0.8
未収金	565,464,113	0.4	576,610,975	0.5	544,196,580	0.5	575,872,914	0.5	816,817,988	0.7
貯蔵品	0	0.0	0	0.0	0	0.0	1,024,571	0.0	0	0.0
短期貸付金	0	0.0	0	0.0	0	0.0	0	0.0	0	0.0
前払金	163,456	0.0	33,223,715	0.0	30,842,511	0.0	145,821,550	0.1	51,691,035	0.0
仮払金	0	0.0	763,647	0.0	0	0.0	0	0.0	0	0.0
その他流動資産	0	0.0	0	0.0	0	0.0	0	0.0	0	0.0
資産合計	124,080,354,662	100.0	121,091,925,625	100.0	118,137,197,340	100.0	114,477,862,633	100.0	112,741,866,908	100.0

(2) 負債・資本（貸方）

単位：円（消費税抜）、%

勘定科目	年度	H28		H29		H30		R元		R2	
		金額	構成比	金額	構成比	金額	構成比	金額	構成比	金額	構成比
負債		115,597,194,407	93.1	111,856,534,589	92.4	108,084,308,041	91.5	103,823,000,199	90.7	101,461,407,365	90.0
固定負債		54,104,994,580	43.6	49,814,952,143	41.2	45,627,338,182	38.6	41,752,424,232	36.5	38,545,728,095	34.2
企業債		53,694,951,435	43.3	49,442,422,710	40.8	45,308,627,999	38.3	41,478,825,870	36.2	38,318,620,051	34.0
他会計借入金		359,239,502	0.3	299,239,502	0.3	239,239,502	0.2	179,239,502	0.2	119,239,502	0.1
引当金		50,803,643	0.0	73,289,931	0.1	79,470,681	0.1	94,358,860	0.1	107,868,542	0.1
その他固定負債		0	0.0	0	0.0	0	0.0	0	0.0	0	0.0
流動負債		5,902,855,223	4.7	6,166,162,625	5.1	6,060,428,558	5.2	5,420,792,564	4.7	5,740,407,038	5.1
企業債		5,078,788,757	4.1	5,050,728,724	4.2	4,940,194,892	4.2	4,742,202,129	4.1	4,589,205,818	4.1
他会計借入金		60,000,000	0.0	60,000,000	0.0	60,000,000	0.1	60,000,000	0.1	60,000,000	0.1
未払金		747,993,919	0.6	1,039,928,632	0.9	1,029,541,065	0.9	603,755,707	0.5	1,076,223,765	0.9
預り金		0	0.0	0	0.0	0	0.0	0	0.0	1,049,565	0.0
引当金		16,072,547	0.0	15,505,269	0.0	14,243,841	0.0	14,834,728	0.0	13,927,890	0.0
その他流動負債		0	0.0	0	0.0	16,448,760	0.0	0	0.0	0	0.0
繰延収益		55,589,344,604	44.8	55,875,419,821	46.1	56,396,541,301	47.7	56,649,783,403	49.5	57,175,272,232	50.7
長期前受金		55,589,344,604	44.8	55,875,419,821	46.1	56,396,541,301	47.7	56,649,783,403	49.5	57,175,272,232	50.7
資本		8,483,160,255	6.9	9,235,391,036	7.6	10,052,889,299	8.5	10,654,862,434	9.3	11,280,459,543	10.0
資本金		4,776,993,913	3.9	5,511,088,625	4.6	6,252,076,134	5.3	7,004,306,915	6.1	7,821,805,178	6.9
剰余金		3,706,166,342	3.0	3,724,302,411	3.0	3,800,813,165	3.2	3,650,555,519	3.2	3,458,654,365	3.1
資本剰余金		2,231,084,121	1.8	2,231,084,121	1.8	2,231,084,121	1.9	2,231,084,121	2.0	2,231,086,325	2.0
受贈財産評価額		1,078,191,396	0.9	1,078,191,396	0.9	1,078,191,396	0.9	1,078,191,396	1.0	1,078,193,600	1.0
工事負担金		0	0.0	0	0.0	0	0.0	0	0.0	0	0.0
受益者負担金及び分担金		4,235,293	0.0	4,235,293	0.0	4,235,293	0.0	4,235,293	0.0	4,235,293	0.0
国庫補助金		0	0.0	0	0.0	0	0.0	0	0.0	0	0.0
負担金		1,148,657,432	0.9	1,148,657,432	0.9	1,148,657,432	1.0	1,148,657,432	1.0	1,148,657,432	1.0
その他資本剰余金		0	0.0	0	0.0	0	0.0	0	0.0	0	0.0
利益剰余金		1,475,082,221	1.2	1,493,218,290	1.2	1,569,729,044	1.3	1,419,471,398	1.2	1,227,568,040	1.1
減債積立金		0	0.0	0	0.0	0	0.0	0	0.0	0	0.0
建設改良積立金		0	0.0	0	0.0	0	0.0	0	0.0	0	0.0
当年度未処分利益剰余金		1,475,082,221	1.2	1,493,218,290	1.2	1,569,729,044	1.3	1,419,471,398	1.2	1,227,568,040	1.1
（当年度純利益）		(740,987,509)	(0.6)	(752,230,781)	(0.6)	(817,498,263)	(0.7)	(601,973,135)	(0.5)	(625,594,905)	(0.6)
負債資本合計		124,080,354,662	100.0	121,091,925,625	100.0	118,137,197,340	100.0	114,477,862,633	100.0	112,741,866,908	100.0

3. 経営分析

(1) 経営指標

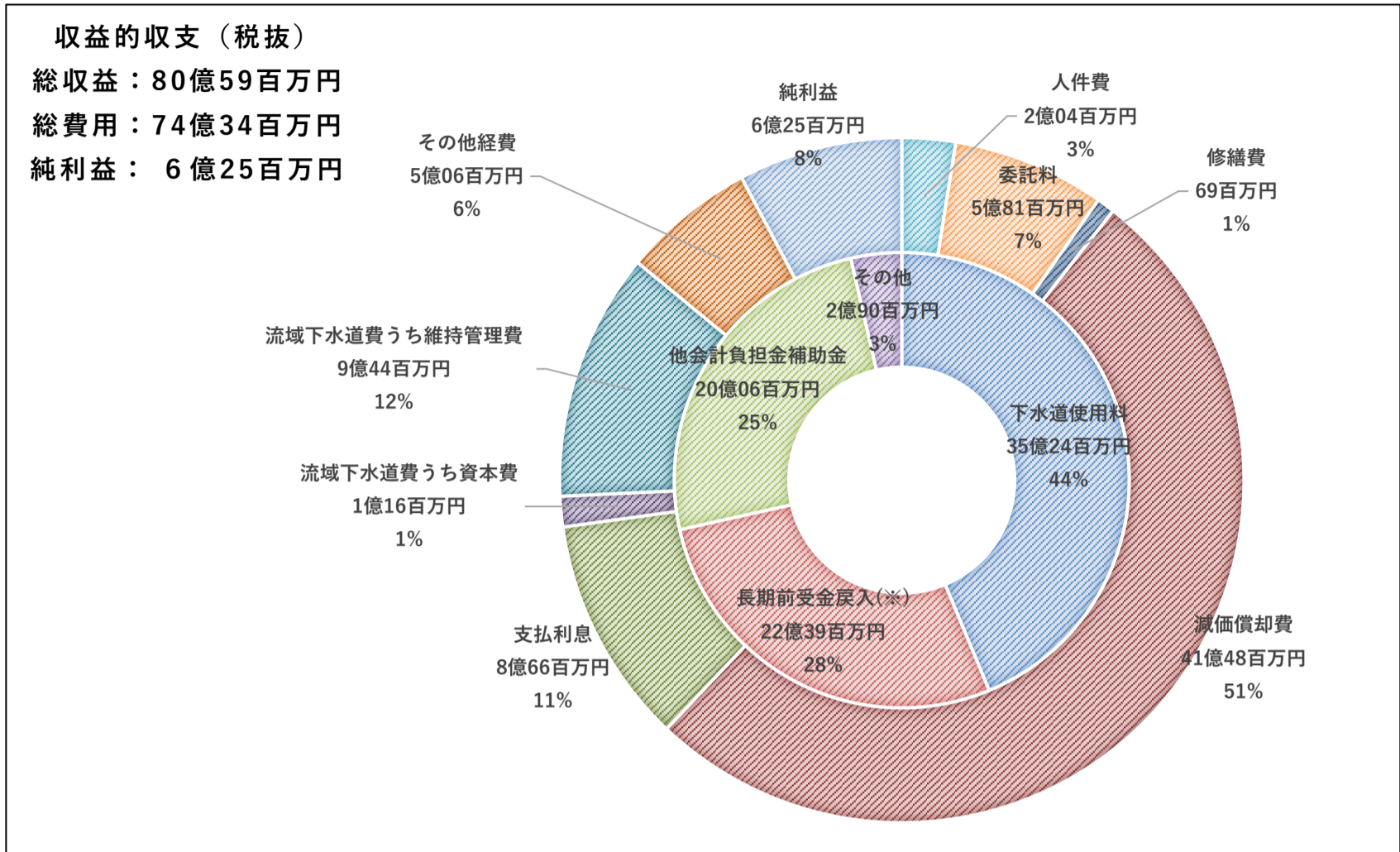
経営指標		令和元年度 類似団体① 平均	令和元年度 類似団体② 平均	令和元年度 決算値	令和2年度 決算値	算出式	指標の説明
整備 状況	普及率	(%)	93.7	94.4	97.9	$\frac{\text{現在処理区域内人口}}{\text{行政区域内人口}} \times 100$	下水道事業の整備状況を表すもの
	水洗化率	(%)	95.4	95.3	93.9	$\frac{\text{現在水洗便所設置済人口}}{\text{現在処理区域内人口}} \times 100$	下水道への接続状況を表すもの
経営 の 健全 性	営業収支比率	(%)	77.6	75.3	58.9	$\frac{\text{営業収益} - \text{受託工事収益}}{\text{営業費用} - \text{受託工事費用}} \times 100$	本来の営業活動における収支状況を表すもの
	経常収支比率	(%)	109.2	109.9	108.2	$\frac{\text{経常収益}}{\text{経常費用}} \times 100$	毎年度恒常的に発生する収支の状況を表すもの (100%未満の場合は単年度収支が赤字)
	損益勘定職員 一人当たり営業収益	(千円)	121,443	116,765	178,323	$\frac{\text{営業収益} - \text{受託工事収益} - \text{雨水処理負担金}}{\text{損益勘定職員数}}$	営業活動に従事する職員の労働生産性を表すもの
	維持管理費に占める 人件費・委託料の割合	(%)	40.7	54.7	30.9	$\frac{\text{人件費} + \text{委託料}}{\text{維持管理費}} \times 100$	維持管理費中の人件費と委託料の割合
	企業債残高 対事業規模比率	(%)	767.9	826.9	406.1	$\frac{\text{企業債現在高合計} - \text{一般会計負担額}}{\text{営業収益} - \text{受託工事収益} - \text{雨水処理負担金}} \times 100$	企業債残高の規模を表すもの
	市民一人当たり 企業債残高	(円)	118,715	144,319	74,078	$\frac{\text{企業債現在高合計} - \text{一般会計負担額}}{\text{現在処理区域内人口}}$	企業債残高の規模を表すもの
	経費回収率	(%)	90.4	87.1	72.4	$\frac{\text{下水道使用料}}{\text{汚水処理費(長期前受金戻入分を除く)}} \times 100$	使用料水準を表すもの
	使用料単価	(円/㎡)	148.2	162.0	179.2	$\frac{\text{下水道使用料}}{\text{年間有収水量}}$	使用料水準を表すもの
	市民一人当たり 下水道使用料	(円)	15,289	17,139	19,425	$\frac{\text{下水道使用料}}{\text{現在水洗便所設置済人口}}$	使用料水準を表すもの
	汚水処理原価	(円/㎡)	164.0	186.0	247.4	$\frac{\text{汚水処理費(長期前受金戻入分を除く)}}{\text{年間有収水量}}$	汚水処理に係るコストを表すもの
有収率	(%)	77.4	78.1	92.8	$\frac{\text{年間有収水量}}{\text{年間汚水処理量}} \times 100$	汚水処理の効率性を表すもの	
老朽 化の 状況	管渠経年化率	(%)	4.7	5.1	0.0	$\frac{\text{法定耐用年数を経過した管渠延長}}{\text{下水道布設延長}} \times 100$	管渠の老朽度合を表すもの
	管渠改善率	(%)	0.2	0.1	0.0	$\frac{\text{改善(更新・改良・修繕)管渠延長}}{\text{下水道布設延長}} \times 100$	管渠の更新ペースを表すもの

※ 類似団体①は処理区域内人口15万人から25万人の公共下水道事業(43団体)。

類似団体②はそのうち処理区域内人口密度(処理区域の人口密度)が低い14団体(松江市は2番目に低い)。

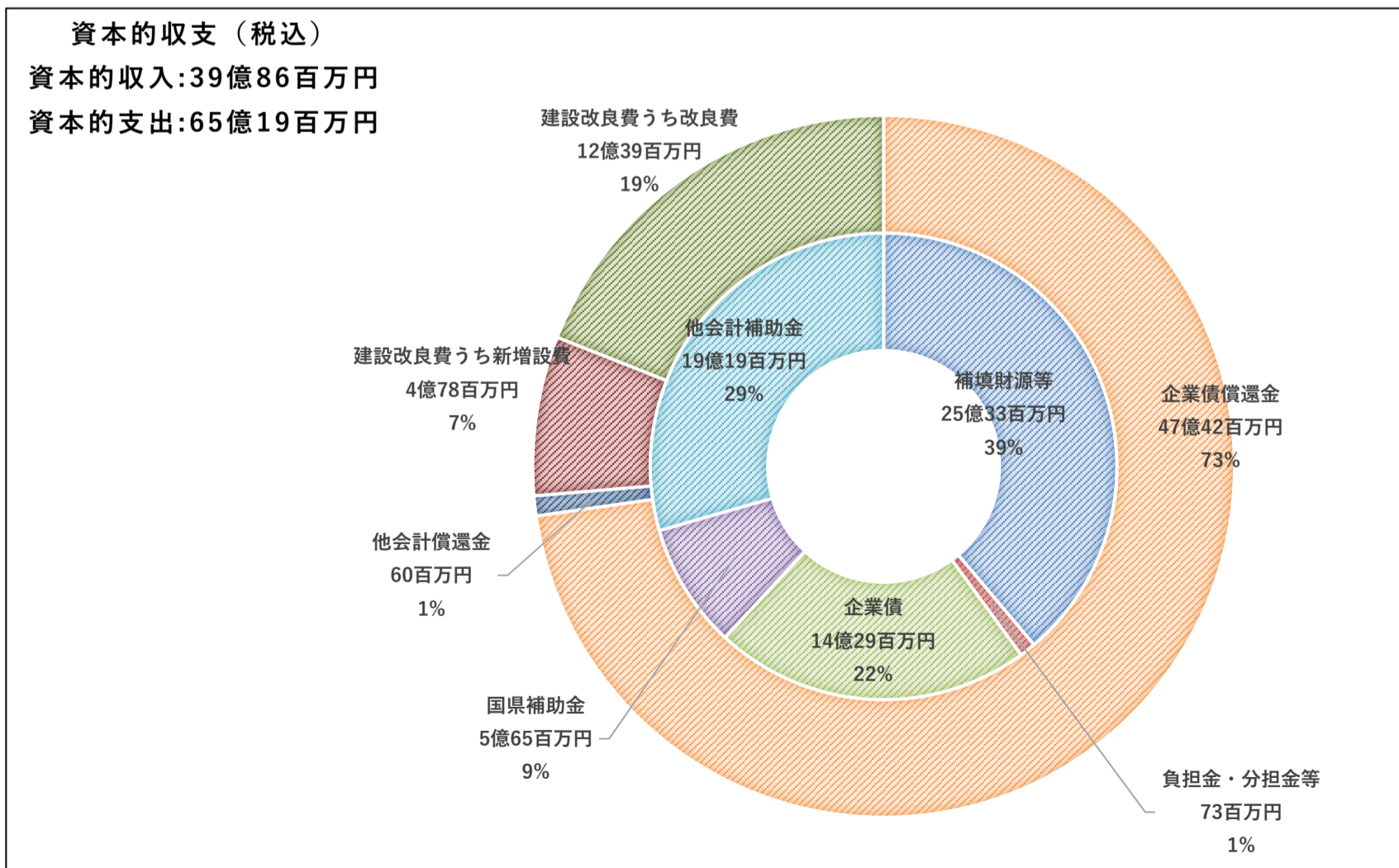
(2) 構成比グラフ

○事業収益・事業費用構成比



※長期前受戻入…建設事業補助金等のうち、当年度の減価償却費に対応するもの。

○資本的収入・資本的収支



4. 下水道使用料

現行使用料

(税込)

改定年月日	区分	使用料(1か月につき)		
令和元年10月1日 改定率 (1.85%) (消費税法の改正 に伴う改定)	基本使用料	880円		
	従量使用料 (1㎡につき)	一般汚水	1㎡～10㎡	88円
			11㎡～20㎡	132円
			21㎡～50㎡	209円
			51㎡～100㎡	231円
			101㎡～250㎡	264円
			251㎡～1,000㎡	297円
			1,001㎡～	319円
	公衆浴場汚水	1㎡につき	44円	
温泉水汚水	1㎡につき	176円		

水道水以外の水の汚水排除量の認定

水道水以外の水を一般家庭用として使用する場合は、水道水以外の水を使用する用途ごとに、次表の基準水量に世帯人員数を乗じて得た水量の合計を汚水排除量とみなす。

(1か月あたり)

使用箇所	洗面所	台所	水洗便所	風呂	洗濯	合計
認定水量	0.5㎡	1.4㎡	1.7㎡	1.5㎡	1.0㎡	6.1㎡

※水道水と地下水等を併用して使用する場合は、上記箇所の1/2を認定水量とし、水道水量と併せた水量を汚水量とし請求します。

5. 宍道湖流域下水道に係わる負担金

宍道湖流域下水道の建設事業費、維持管理費については、下水道法第31条の2第1項の規定に基づいて、流域関連市町村が応分の負担をしています。

負担金額

(単位：千円)

項目	東部処理区	西部処理区	合計
建設事業費負担金	132,669	17,895	150,564
維持管理費負担金	1,113,432	52,820	1,166,252

○宍道湖流域下水道（東部処理区）

建設事業費負担割合

市町村名	負担割合		計画水量 (m ³ /日)	計画面積 (ha)
	処理場費	管渠費		
松江市	878.7/1,000	863.8/1,000	71,065	4,697
安来市	121.3/1,000	136.2/1,000	9,810	836
合計	1,000/1,000	1,000/1,000	80,875	5,533

※処理場費負担割合：計画水量による

※管渠費負担割合：計画水量及び計画面積による

○宍道湖流域下水道（西部処理区）

建設事業費負担割合

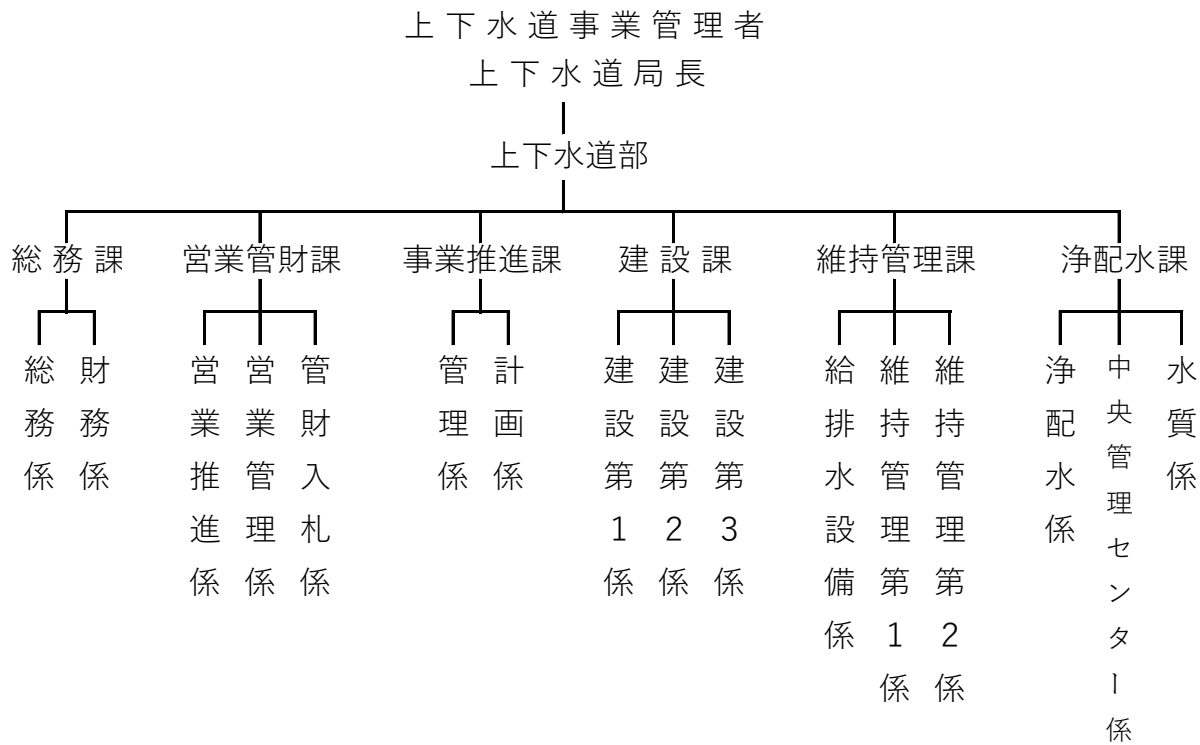
市町村名	負担割合	計画水量 (m ³ /日)
松江市	72/1,000	4,270
出雲市	928/1,000	54,930
合計	1,000/1,000	59,200

※負担割合は計画水量による

VII. 機構・職制その他

1. 機構

松江市上下水道局組織図（令和3年4月1日現在）



2. 事務分掌

総務課	
総務係	(1) 職員の人事、給与、服務、福利厚生、研修及び労働安全衛生に関すること。 (2) 局内の連絡調整に関すること。 (3) 秘書、儀礼及び渉外に関すること。 (4) 条例、規則、規程その他法令に関すること。 (5) 公印の管理に関すること。 (6) 文書の收受発送、保存廃棄その他文書管理に関すること。 (7) 議会に関すること。 (8) 局の防災体制及び災害対策体制に関すること。 (9) 水道技術管理者資格認定講習会実地研修その他研修の受入れに関すること。 (10) 情報公開に関すること。 (11) 個人情報の保護に関すること。 (12) 要望、陳情、苦情等に関すること。 (13) 公益社団法人日本水道協会島根県支部事務局に関すること。 (14) 島根県下水道協会事務局に関すること。 (15) 島根県東部広域水道整備促進協議会事務局に関すること。 (16) 尾原ダム受水地方公共団体連絡協議会事務局に関すること。 (17) 各種統計及び調査についての各課調整に関すること。 (18) 課の車両の運用に関すること。 (19) 課の庶務（予算及び決算を含む。以下同じ。）に関すること。
財務係	(1) 重要施策の総合的な企画及び調整並びに推進に関すること。 (2) 事業の基本計画の策定及び総合調整に関すること。 (3) 審議会等に関すること。 (4) 水道事業の予算の編成、調整及び執行に関すること。 (5) 水道事業の決算及び定期監査に関すること。

		<ul style="list-style-type: none"> (6) 水道事業の財政計画及び資金計画に関すること。 (7) 水道事業の企業債及び一時借入金に関すること。 (8) 現金及び有価証券の保管及び出納に関すること。 (9) 水道事業の業務状況の報告及び公表に関すること。 (10) 指定金融機関に関すること。 (11) 水道事業の原価計算及び経営分析に関すること。 (12) 財務会計システムに関すること。 (13) 下水道事業の予算の編成、調整及び執行に関すること。 (14) 下水道事業の決算及び定期監査に関すること。 (15) 下水道事業の財政計画及び資金計画に関すること。 (16) 下水道事業の企業債及び一時借入金に関すること。 (17) 下水道事業の業務状況の報告及び公表に関すること。 (18) 下水道事業の原価計算及び経営分析に関すること。
営 業 管 財 課		
	営 業 推 進 係	<ul style="list-style-type: none"> (1) 増収対策に関すること。 (2) 給水装置及び排水設備の普及に関すること。 (3) 水洗便所改造資金融資あっせんに関すること。 (4) 広報及び広聴に関すること。 (5) 水道週間、下水道週間、出前授業その他対外的な局の行事に関すること。 (6) ペットボトル水の製造及び販売に関すること。 (7) 課の庶務に関すること。
	営 業 管 理 係	<ul style="list-style-type: none"> (1) 水需要の予測、給水量の分析及び有収率の向上対策に関すること。 (2) 水道料金及び下水道使用料（以下、「料金等」という。）の調定に関すること。 (3) 料金等の収納に関すること。 (4) 料金等の過誤納金の還付に関すること。 (5) 料金等の督促に関すること。 (6) 料金等、公共下水道事業、集落排水事業及び公設浄化槽事業に係る受益者負担金及び分担金の滞納整理及び不納欠損処分に関すること。 (7) 給水停止処分に関すること。 (8) 料金等の未収金の不納欠損処分に関すること。 (9) 料金等の電算処理に関すること。 (10) メーターの点検及び給水量の認定に関すること。 (11) 給水の開始、中止及び廃止に関すること。 (12) 用途の分類に関すること。 (13) 松江市上下水道局お客さまセンターの指導及び業務に関すること。 (14) 斐川栄水道企業団への事務委託に関すること。
	管 財 入 札 係	<ul style="list-style-type: none"> (1) 用地の取得（他の所管に属するものを除く。）、管理及び処分並びに財産の統括管理に関すること。 (2) 公用自動車の取得、管理及び処分に関すること。 (3) 局庁舎及び構内設備の管理、改善及び修繕に関すること。 (4) 局庁舎及び構内設備の防火及び防災に関すること。 (5) 公益社団法人日本水道協会及び公益社団法人全国市有物件共済会の保険に関すること。 (6) 共通OA等、情報システムの管理及び運用に関すること。 (7) 入札に関すること。 (8) 松江市水道事業指定給水装置工事業者の指定に関すること。 (9) 松江市下水道排水設備指定工事店の指定に関すること。 (10) 建設工事の契約に係る規定に関すること。

		(11) 工事検査業務のとりまとめに関すること。 (12) 課の車両の運用に関すること。
事業推進課		
管理係		(1) 施設の拡張及び改良事業に係る調査、用地取得及び施行に関すること。 (2) 公共下水道事業、集落排水事業及び公設浄化槽事業に係る受益者負担金の調定、収納及び督促に関すること。 (3) 上下水道施設に関する情報システムの管理及び運用に関すること。 (4) 住宅団地等の開発行為に係る協議及び指導並びに受贈に関すること。 (5) 施設に係る受託工事の工事費の受入れに関すること。 (6) 施設に係る負担金工事の工事負担金の受入れに関すること。 (7) 施設の占用及び地上権設定並びに借地の更新手続に関すること。 (8) 井戸掘補助金の事務に関すること。 (9) エネルギーの使用の合理化に関すること。 (10) 課の車両の運用に関すること。 (11) 課の庶務に関すること。
計画係		(1) 事業の拡張、経営変更等の認可申請に関すること。 (2) 水源の調査及び開発に関すること。 (3) 公共下水道事業、集落排水事業及び公設浄化槽事業の整備計画に関すること。 (4) 流域下水道事業者との調整に関すること。 (5) 地震時、渇水時等における上下水道施設の災害対策に関すること。 (6) 給水制限、断水及び応急給水の計画に関すること。 (7) 給水区域の拡張及び未給水地域の解消に関すること。 (8) スtockマネジメント計画の策定と管理に関すること。 (9) 地域防災計画の策定と管理に関すること。
建設課		
建設第1係		(1) 施設、設備、機器等（以下「施設等」という。）の新設及び更新工事の設計及び施工に関すること。 (2) 施設等の修繕工事の設計及び施工に関すること。 (3) 課の庶務に関すること。
建設第2係		(1) 導水管、送水管、配水管等（以下「配管等」という。）の新設及び更新工事の設計及び施工に関すること。 (2) 所管工事に係る道路使用及び占用手続に関すること。 (3) 配管等の移設並びに取替工事の設計及び施工に関すること。 (4) 輻輳配管整備工事の設計及び施工に関すること。 (5) 配管更生工事の設計及び施工に関すること。 (6) 消火栓の設置及び取替工事に関すること。 (7) 水道施設に係る受託工事の設計及び施工に関すること。 (8) 水道施設に係る負担金工事の設計及び施工に関すること。 (9) 建設工事に伴う上水道施設管理図の作成、修正及び管理に関すること。 (10) 開発協議のとりまとめと水道布設の調整に関すること。
建設第3係		(1) 所管工事に係る道路使用及び占用手続に関すること。 (2) 公共下水道の設計、施工及び改良に関すること。 (3) 集落排水事業の設計、施工及び改良に関すること。 (4) 公設浄化槽の設置及び改良に関すること。 (5) 建設工事に伴う下水道台帳の作成、修正及び管理に関すること。 (6) 未整備解消管渠、公共樹等の施工に関すること。 (7) 開発協議に伴う汚水処理施設の調整に関すること。

維 持 管 理 課	
給排水設備係	<ul style="list-style-type: none"> (1) 給水装置及び排水設備の新設、増設、変更及び撤去工事に関する事。 (2) 給水装置及び排水設備の改善に関する事。 (3) 貯水槽水道の管理に関する事。 (4) 上水道事業の分担金、手数料等の調定及び収納に関する事。 (5) メーターの管理に関する事。 (6) 簡易専用水道に関する事。 (7) 専用水道に関する事。 (8) 私道対策に関する事。 (9) 給水装置及び排水設備の普及に関する事。 (10) 既存施設の受贈に関する事。 (11) 特定事業場に関する事。 (12) 課の車両の運用に関する事。 (13) 課の庶務に関する事。
維持管理第1係	<ul style="list-style-type: none"> (1) 漏水防止対策、漏水調査業務及び漏水修繕業務に関する事。 (2) 出水不良、赤水、濁水等の処理に関する事。 (3) 配水管、消火栓及び仕切弁の修繕に関する事。 (4) 道路工事に伴う立会及び指導に関する事。 (5) 断水時の広報及び応急給水に関する事。 (6) 修繕工事に係る貯蔵品の購入、保管、払出及び棚卸しに関する事。 (7) 修繕工事に係る機械、工具、備品等の購入、保管及び整備に関する事。 (8) 給水車及び小型浄水装置の保守管理に関する事。 (9) 給水タンク、給水用ポリタンク及び非常用ポリ袋の保管、補充等に関する事。 (10) 所管工事に係る道路使用及び占用手続に関する事。 (11) 水管橋及び弁栓の維持管理に関する事。 (12) 水道施設管理図の作成、修正及び更新に関する事。
維持管理第2係	<ul style="list-style-type: none"> (1) 公共下水道施設、集落排水処理施設及び公設浄化槽の維持管理に関する事。 (2) 下水道台帳、集落排水施設台帳及び公設浄化槽台帳に関する事。 (3) 下水道施設の占用及び行為の許可に関する事。 (4) 水質検査に関する事。
浄 配 水 課	
浄配水係	<ul style="list-style-type: none"> (1) 取水、導水、受水、浄水施設及び送配水施設の管理運用に関する事。 (2) 千本ダム及び大谷ダムの管理並びに忌部川及びその他河川に係る河川占用物の管理に関する事。 (3) 講武川及び古曾志川の河川占用物の管理に関する事。 (4) 工業用薬品類の使用に関する事。 (5) 残留塩素の測定及び管理に関する事。 (6) 浄水技術の研究及び開発に関する事。 (7) 浄水場排水処理施設の運転管理に関する事。 (8) 汚泥及び廃砂の管理並びに処分に関する事。 (9) 水源の保護及び涵養に関する事。 (10) 水利権の更新に関する事。 (11) 忌部浄水場構内及び水道施設構内の建物の管理運用及び修繕に関する事。 (12) 課に係る貯蔵品の購入、保管、払出し及び棚卸しに関する事。

	(13) 課に係る機械、工具、備品等の購入、保管及び整備に関すること。 (14) 課の車両の運用に関すること。 (15) 課の庶務に関すること。
中央管理センター係	(1) 取水、導水、受水、浄水、送水及び配水の計画、調整及び運用に関すること。 (2) 取水、導水、受水、浄水施設及び送配水施設の管理運用に関すること。 (3) 配水ブロックの構築及び管理に関すること。 (4) 集中監視制御システムの運転管理に関すること。 (5) 工業用薬品類の使用に関すること。 (6) 残留塩素の測定及び管理に関すること。 (7) 水道施設の運転日報及び記録の作成並びに報告に関すること。 (8) 県受水の受水計画、受水契約及び受水料金の支払に関すること。 (9) 電気保安管理に関すること。 (10) 気象情報の確認、収集及び関係機関への報告に関すること。
水 質 係	(1) 定期及び臨時の水質検査及び水質試験（以下「水質検査等」という。）に関すること。 (2) 原水水質の保全に関すること。 (3) 浄水及び配水施設の水質管理に関すること。 (4) 水質検査等の方法の調査、研究及び開発に関すること。 (5) 水質検査業務の委託に関すること。 (6) 水質に係る相談及び苦情処理に関すること。 (7) 水質に係る関係機関との連絡及び調整に関すること。 (8) 水質試験室の管理、改善及び修繕に関すること。 (9) 水質検査等に係る機械、器具、備品等の保管及び整備に関すること。 (10) 試薬類の保管及び使用に関すること。 (11) 毒物及び劇物等の保安管理に関すること。 (12) 特定施設に係る排出水の水質管理に関すること。 (13) 特定産業廃棄物の保管及び処分に関すること。

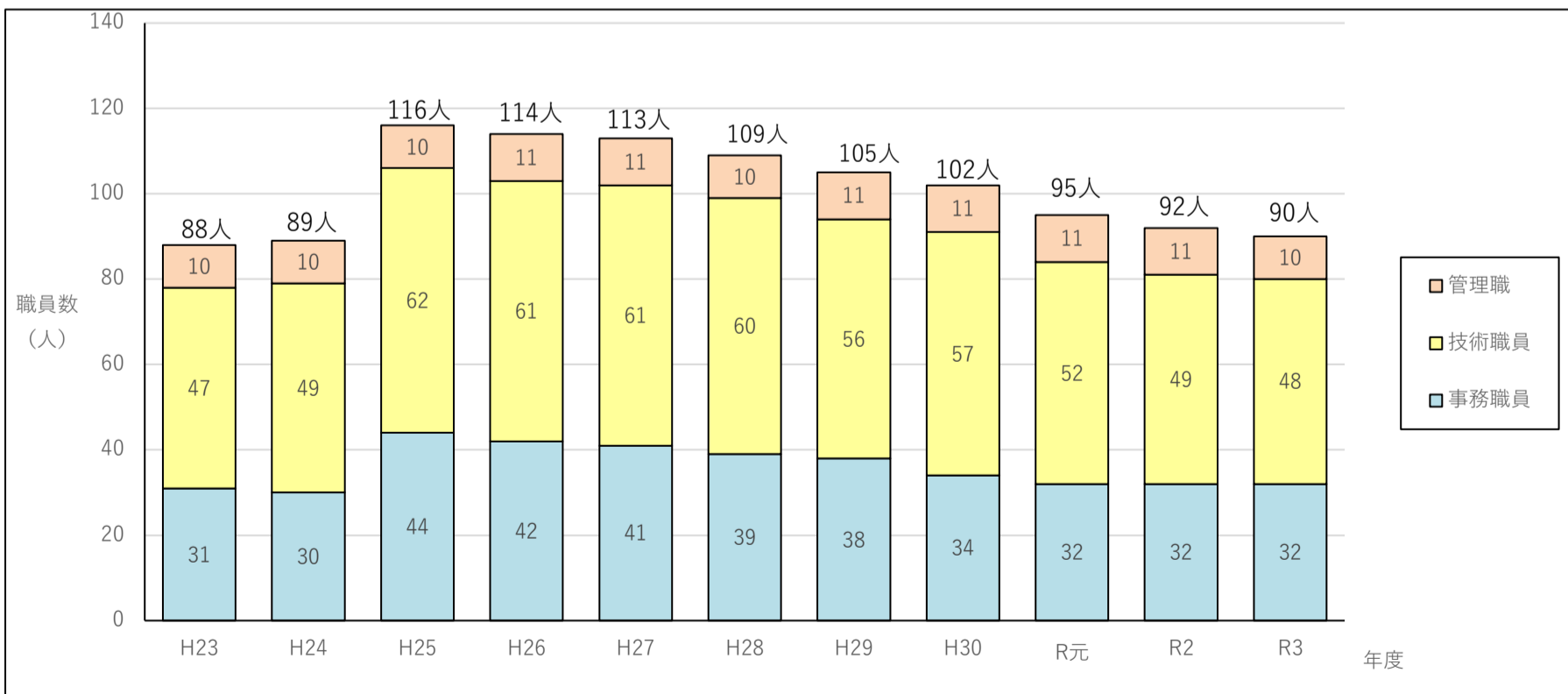
3. 職員配置表

令和3年4月1日現在

課 係 職種	総務課		営業管財課			事業推進課		建設課			維持管理課			浄配水課			合計
	総務係	財務係	営業推進係	営業管理係	管財入札係	管理係	計画係	建設第1係	建設第2係	建設第3係	給排水設備係	維持管理第1係	維持管理第2係	浄配水係	中央管理センター係	水質係	
部長(事)																	0
部長(技)	1																1
技監(技)								1									1
次長(事)																	0
次長(技)						1							1				2
調整官(事)	1																1
課長(事)	1																1
課長(技)			1											1			2
専門官(技)						1								1			2
課長補佐(事)				1													1
課長補佐(技)								1									1
主幹・係長・専門企画員(事)	3	3	1		2	2											11
主幹・係長・専門技術員(技)						1	1	1	2	3	2	3	2	1	2	1	19
事務職員	2	5		2	1	1			1		1	2	1	2	1	1	20
技術職員	1		1	2			2	3	5	2	3	1	1	3	2	2	28
小計	9	8	3	5	3	6	3	6	8	5	7	6	4	8	5	4	90
合計	17		11			9		19			17			17			90

※管理者、再任用職員（短時間勤務）、任期付職員を除く。

職員数の推移



※各年4月1日現在の職員数（平成23年は8月、平成25年・平成29年は6月現在）

※平成17年及び平成23年は市町村合併に伴い職員数増加。平成25年は上下水道局新設により職員数増加。

※管理者、再任用職員（短時間勤務）、任期付職員を除く。

4. 職員構成

(1) 年齢別職員構成表

令和3年4月1日現在

年齢	区分 事務職員	区分 技術職員	合計	構成比率(%)
～ 20 歳	0人	0人	0人	0.0
21 歳 ～ 25 歳	1人	3人	4人	4.4
26 歳 ～ 30 歳	0人	1人	1人	1.1
31 歳 ～ 35 歳	1人	6人	7人	7.8
36 歳 ～ 40 歳	2人	0人	2人	2.2
41 歳 ～ 45 歳	10人	7人	17人	18.9
46 歳 ～ 50 歳	12人	11人	23人	25.6
51 歳 ～ 55 歳	6人	17人	23人	25.6
56 歳 ～ 60 歳	1人	11人	12人	13.3
61 歳 ～	1人	0人	1人	1.1
合計	34人	56人	90人	100.0
平均年齢	46歳10月	48歳0月	47歳7月	—————

※上記の職員数には、管理者1名、再任用職員（短時間勤務）6名及び任期付職員2名を含まない。

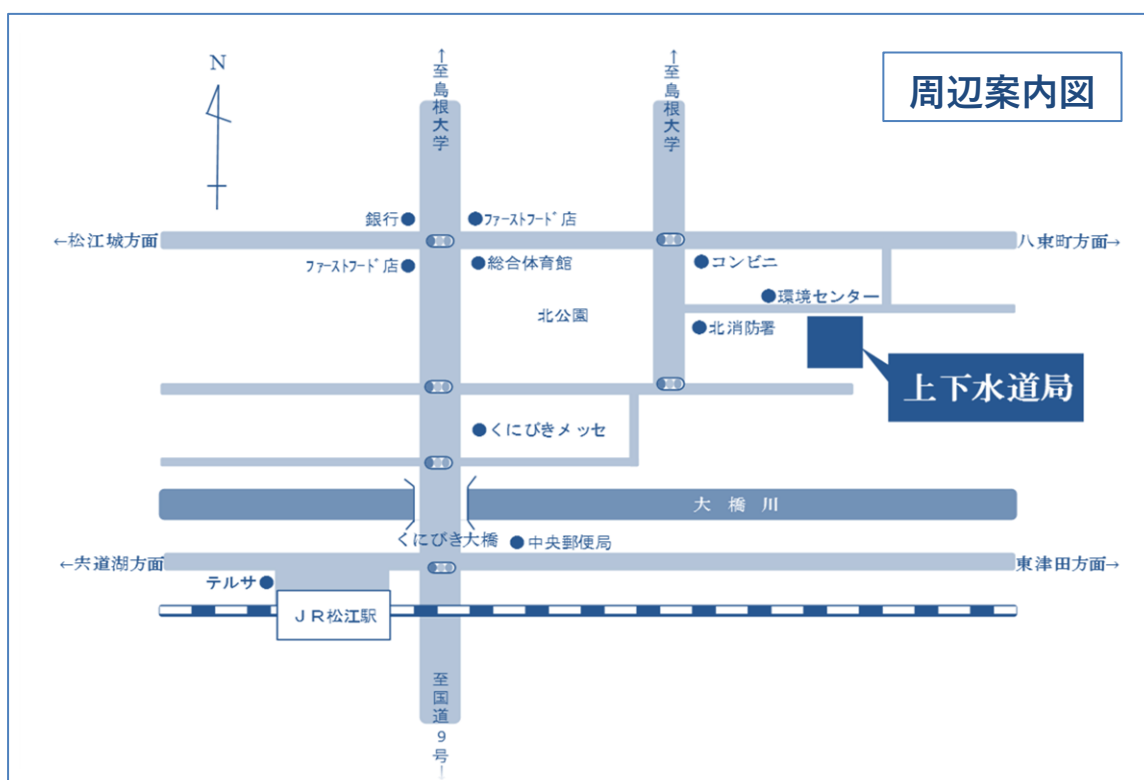
(2) 勤続年数別職員構成表

令和3年4月1日現在

勤続年数	区分 事務職員	区分 技術職員	合計	構成比率(%)
～ 1年未満	1人	0人	1人	1.1
1年以上 ～ 3年未満	0人	2人	2人	2.2
3年以上 ～ 5年未満	0人	3人	3人	3.3
5年以上 ～ 10年未満	0人	5人	5人	5.6
10年以上 ～ 15年未満	2人	0人	2人	2.2
15年以上 ～ 20年未満	7人	1人	8人	9.0
20年以上 ～ 25年未満	5人	7人	12人	13.3
25年以上 ～ 30年未満	13人	21人	34人	37.8
30年以上 ～ 35年未満	5人	14人	19人	21.1
35年以上 ～	1人	3人	4人	4.4
合計	34人	56人	90人	100.0
平均勤続年数	23年7月	24年5月	24年1月	—————

※松江市職員としての通算勤続年数。

※上記の職員数には、管理者1名、再任用職員（短時間勤務）6名及び任期付職員2名を含まない。



上下水道事業年報(令和3年版)

編集：松江市上下水道局

〒690-0826

松江市学園南一丁目17番24号

電話 (0852) 55-4888 (代)

令和4年2月発行

※詳細な資料については、松江市上下水道局ホームページ（資料室／事業年報／令和3年版）
「令和3年版上下水道事業年報（資料編）」をご覧ください。

URL:https://www.water.matsue.shimane.jp/water_material/suidou_nenpou/